



MINISTERSTVO

VNÚTRA
SLOVENSKEJ REPUBLIKY



1954-2019
65 SHMU

Odovzdávanie meteorologických, hydrologických a smogových výstrah od Slovenského hydrometeorologického ústavu občanom Slovenskej republiky

SEKCIA KRÍZOVÉHO RIADENIA MV SR

PLK. ING. MARIÁN DRITOMSKÝ

Legislatíva súvisiaca s výstrahami SHMÚ



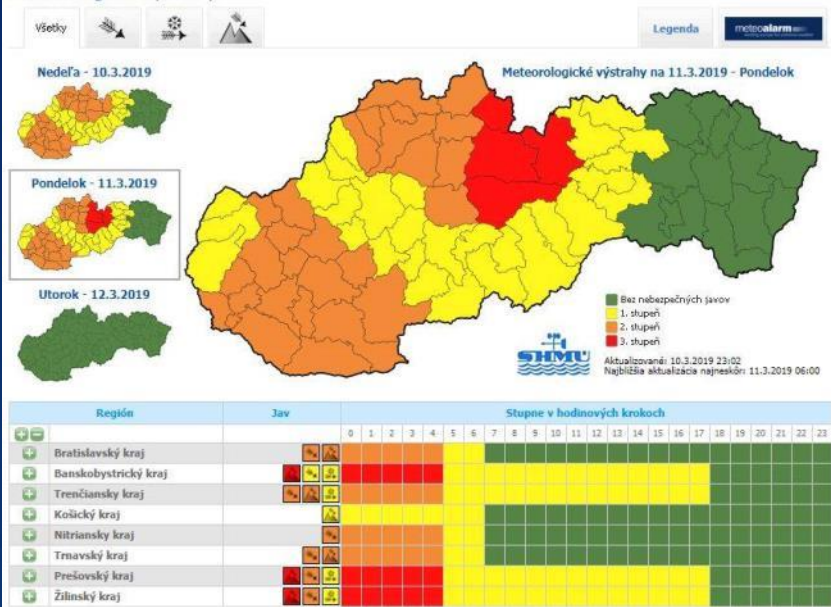
- ▶ Zákon č. 42/1994 Z. z. o civilnej ochrane obyvateľstva v znení neskorších predpisov
- ▶ Zákon č. 7/2010 Z. z. o ochrane pred povodňami v znení neskorších predpisov
- ▶ Zákon č. 137/2010 Z. z. o ovzduší v znení neskorších predpisov
- ▶ Zákon č. 201/2009 Z. z. o štátnej hydrologickej službe a štátnej meteorologickej službe
- ▶ Vyhláška Ministerstva vnútra Slovenskej republiky č. 388/2006 Z. z. o podrobnostiach na zabezpečovanie technických a prevádzkových podmienok informačného systému civilnej ochrany
- ▶ Operatívny pokyn pre okresné úrady generálneho riaditeľa sekcie krízového riadenia Ministerstva vnútra Slovenskej republiky na zabezpečovanie hlásnej povodňovej služby, smogového varovného systému a odovzdávania meteorologických a hydrologických výstrah prostredníctvom informačného systému civilnej ochrany č. 3/VI/2 z 20. decembra 2017

- ▶ **Živelná pohroma** je mimoriadna udalosť, pri ktorej dôjde k nežiaducemu uvoľneniu kumulovaných energií alebo hmôt v dôsledku nepriaznivého pôsobenia prírodných síl, pri ktorej môžu pôsobiť nebezpečné látky alebo pôsobia ničivé faktory, ktoré majú negatívny vplyv na život, zdravie alebo na majetok.

- ▶ **Ohrozenie** je obdobie, počas ktorého sa predpokladá nebezpečenstvo vzniku alebo rozšírenia následkov mimoriadnej udalosti.



1. Meteorologické výstrahy SHMÚ



Búrka	Dážď	Hmla	Poľadovica	Prízemný mráz	Sneženie	Teploty nízke	Teploty vysoké	Vietor	Záveje	Vietor na horách

- Výstraha 1. stupňa** - Predpokladaná intenzita a výskyt nebezpečného javu sú v danej ročnej dobe a oblasti bežné, ale môžu spôsobiť škody menšieho rozsahu. Tento jav predstavuje potenciálne nebezpečenstvo pre ľudské aktivity.
- Výstraha 2. stupňa** - Výskyt nebezpečného javu je v danej ročnej dobe a oblasti zriedkavý. Predpokladaná intenzita nebezpečného javu je v danej ročnej dobe a oblasti nadpriemerná a pravdepodobnosť spôsobenia škôd je vysoká. Jav predstavuje veľké nebezpečenstvo pre ľudské aktivity.
- Výstraha 3. stupňa** - Výskyt nebezpečného javu je v danej ročnej dobe a oblasti veľmi zriedkavý. Predpokladaná intenzita nebezpečného javu je v danej ročnej dobe a oblasti extrémne vysoká a predpokladá sa, že spôsobí veľké škody a ohrozí ľudské životy. Tento jav predstavuje všeobecné ohrozenie ľudských aktivít.

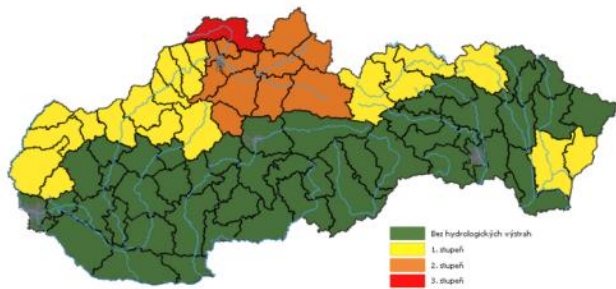
Vyrozumenie prostredníctvom informačného systému civilnej ochrany pri meteorologických výstrahách



- Výstraha obsahuje predovšetkým druh, stupeň, región a okres, pre ktorý výstraha platí, trvanie javu a pokyn pre spätné potvrdenie výstrahy.



2. Hydrologické výstrahy SHMÚ



Bez hydrologických výstrah
1. stupeň
2. stupeň
3. stupeň

Pri dosiahnutí hladiny zodpovedajúcej stupňa povodňovej aktivity a pri vydaní výstrahy na nebezpečnosť povodne **NEODPORÚČAME** využívať tok na rekreačné plavbu.

Záhorie - Krajný západ	Horné Považie a Liptov	Dolná Hltva a Žitava	Slaná	Horná časť povodia Bodroge
Skalité	Liptovský Mikuláš	Nové Zámky - sever	Ľanovská Sobota	Bardajov
Senica	Ružomberok	Hltva	Ravica	Svidník
Myjava	Turčianske Teplice	Zlatá Moravica	Rožňava	Stropkov
Máľacký	Martin	Topoľčany		Medzilaborce
	Žilina - sever		Poprad	Smreka
	Žilina - južná časť	Dolný Hron	Kačmarok	Vranov nad Topľou
Dunaj	Kysace	Levice - západ	Stará Ľubovňa	Humenné
Bratislava	Čadca	Žarnovica		
Senec	Kysucká Nová Mesto	Banská Štiavnica	Horná, Hrnčie a Bodva	Dolná časť povodia Bodroge
Dunajská Streda		Žiar nad Hronom	Spilská Nová Ves	Nitrianska
Komárno			Gelnica	Michalovce
Nové Zámky - juh	Orava	Horný Hron	Košice okolie - Hornád	Sobrance
	Námědovo	Zvolen	Košice okolie - Bodva	Trebišov bez Roľavy
	Trnávka	Detva	Lavča	Trebišov - Roľava
	Dobýň Kubín	Banská Bystrica	Košice	
		Bratislava		
Dolné Považie	Horná Hltva		Torysa	
Gabčík	Partizánske	Horný Hron	Sabinov	
Šaľa	Bánovce n. Bebravou	Zvolen	Prešov	
Tanais	Príevra	Detva		
		Banská Bystrica		
Paňák		Bratislava		
Hlohovec		Veľký Krtíš		
Paňák		Krupina		
		Lučenec		
Stredné Považie		Požár		
Nové Mesto n. Váhom		Levice - východ		
Trenčín				
Ilava				
Púchov				
Považská Bystrica				
Bytča				



Znak	Popis
	Prívalová povodeň
	Povodeň z trvalých dažďov
	Povodeň z topenia snehu
	Ľadová povodeň
	Povodeň z topiaceho sa snehu a dažďa
	Povodeň

- ▶ **Výstraha 1. stupňa** - Upozorňuje na jav, ktorý môže spôsobiť relatívne malé nebezpečenstvo, škody na majetku menšieho rozsahu. Môže sa vyskytnúť aj niekoľkokrát do roka.
- ▶ **Výstraha 2. stupňa** - Upozorňuje na jav, ktorý nie je bežný, môže ohroziť ľudskú činnosť, spôsobiť škody na majetku a môže sa vyskytovať zriedkavo.
- ▶ **Výstraha 3. stupňa** - Upozorňuje na jav, ktorý svojou intenzitou vážne ohrozuje aktivity človeka a môže spôsobiť škody veľkého rozsahu. Vyskytuje sa veľmi zriedkavo.

Vyrozumenie prostredníctvom informačného systému civilnej ochrany pri hydrologických výstrahách



- ▶ Hlásna povodňová služba prijíma a poskytuje informácie súvisiace s možným vznikom povodňovej situácie alebo so vznikom mimoriadnej udalosti prostredníctvom informačného systému civilnej ochrany na základe ktorých sa zabezpečuje **včasné varovanie obyvateľstva**.
- ▶ Okresný úrad v sídle kraja bezodkladne vykonáva varovanie obyvateľstva na území ohrozenom ničivými účinkami vody po vyhlásení III. stupňa povodňovej aktivity prostredníctvom siete sirén varovným signálom „OHROZENIE VODOU“ alebo miestnymi informačnými prostriedkami, ak sirény alebo miestne informačné prostriedky neboli predtým aktivované obcou alebo ak hrozí bezprostredné nebezpečenstvo a nemá informáciu o predchádzajúcom varovaní obyvateľstva obcou.
- ▶ Varovné signály „OHROZENIE VODOU“ a signál „KONIEC OHROZENIA“ sa následne dopĺňajú hovorenou informáciou v hromadných informačných prostriedkoch.

3. Smogové výstrahy SHMÚ

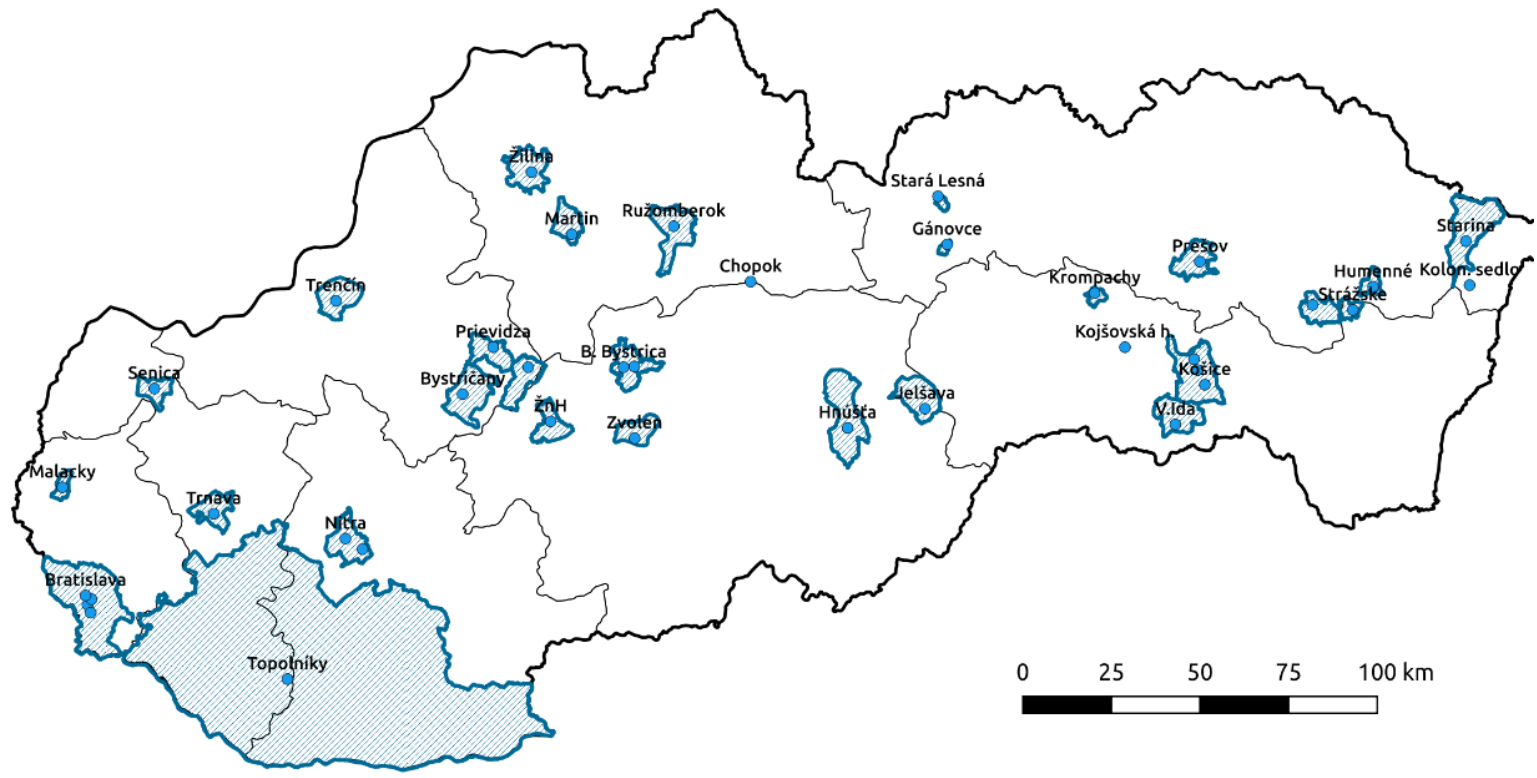
Varovný systém kvality ovzdušia - archív

Rok: 2019 Mesiac: Január Zobrazit'

Archív výstrah a upozornení kvality ovzdušia za: Január/2019:

Dátum vydania	Veličina	Typ	Oblasť	Detail
29. 1. 2019	PM₁₀	Zrušenie upozornenia	<ul style="list-style-type: none"> Jelšava 	<ul style="list-style-type: none"> Oznámenie o pominutí smogovej situácie: Jelšava a okolie
27. 1. 2019	PM₁₀	Upozornenie	<ul style="list-style-type: none"> Jelšava 	<ul style="list-style-type: none"> Aktuálna informácia o smogovej situácii - Jelšava a okolie Všeobecné informácie o smogu
25. 1. 2019	PM₁₀	Zrušenie upozornenia	<ul style="list-style-type: none"> Ružomberok 	<ul style="list-style-type: none"> Oznámenie o pominutí smogovej situácie Ružomberok a okolie
24. 1. 2019	PM₁₀	Zrušenie výstrahy	<ul style="list-style-type: none"> Martin a Vrútky Žilina 	<ul style="list-style-type: none"> Oznámenie o zrušení výstrahy pred závažnou smogovou situáciou : Martin, Žilina
24. 1. 2019	PM₁₀	Upozornenie	<ul style="list-style-type: none"> Ružomberok 	<ul style="list-style-type: none"> Upozornenie na smogovú situáciu: Aktuálna informácia o smogovej situácii
23. 1. 2019	PM₁₀	Upozornenie	<ul style="list-style-type: none"> Jelšava Trenčín Ružomberok Veľká Ida 	<ul style="list-style-type: none"> Upozornenie na smogovú situáciu: Aktuálna informácia o smogovej situácii - Ružomberok Všeobecné informácie o smogu Upozornenie na smogovú situáciu: Aktuálna informácia o smogovej situácii - Veľká Ida Upozornenie na smogovú situáciu: Aktuálna informácia o smogovej situácii - Jelšava Upozornenie na smogovú situáciu: Aktuálna informácia o smogovej situácii Trenčín
23. 1. 2019	PM₁₀	Zrušenie upozornenia	<ul style="list-style-type: none"> Košice Jelšava Malacky Prešov Trenčín Senica Veľká Ida 	<ul style="list-style-type: none"> Oznámenie o pominutí smogovej situácie: Jelšava, Trenčín, Veľká Ida Oznámenie o pominutí smogovej situácie: Prešov Oznámenie o pominutí smogovej situácie: Malacky, Senica a okolie, Košice a okolie
23. 1. 2019	PM₁₀	Výstraha	<ul style="list-style-type: none"> Martin a Vrútky Žilina 	<ul style="list-style-type: none"> Aktuálna informácia o smogovej situácii Martin a Vrútky Všeobecné informácie o smogu Aktuálna informácia o smogovej situácii Žilina
22. 1. 2019	PM₁₀	Upozornenie	<ul style="list-style-type: none"> Košice Jelšava Malacky Prešov Trenčín Senica Ružomberok Veľká Ida 	<ul style="list-style-type: none"> Aktuálna informácia o smogovej situácii - Trenčín Aktuálna informácia o smogovej situácii - Jelšava Aktuálna informácia o smogovej situácii Malacky Aktuálna informácia o smogovej situácii Senica Aktuálna informácia o smogovej situácii Prešov Aktuálna informácia o smogovej situácii Košice a okolie, Veľká Ida Všeobecná informácia o smogu
21. 1. 2019	PM₁₀	Výstraha	<ul style="list-style-type: none"> Martin a Vrútky 	<ul style="list-style-type: none"> Všeobecné informácie o smogu Martin a Vrútky - zmena upozornenia na výstrahu pred smogovou situáciou
21. 1. 2019	PM₁₀	Upozornenie	<ul style="list-style-type: none"> Jelšava Malacky Prešov Trenčín Senica Ružomberok Žilina 	<ul style="list-style-type: none"> Prešov Jelšava Trenčín Malacky Senica Ružomberok Žilina Všeobecné informácie o smogu





- ▶ **Smogový varovný systém** slúži na výstrahu obyvateľstva pred nepriaznivým vplyvom znečisteného ovzdušia počas smogových situácií.
- ▶ Smogová situácia nastáva, keď úroveň znečistenia ovzdušia časticami PM_{10} , oxidom siričitým, oxidom dusičitým alebo troposférickým ozónom prekročí prahovú hodnotu pre niektorú z uvedených znečisťujúcich látok. Prekročenie výstražného prahu sa považuje za závažnú smogovú situáciu.
- ▶ **Informačným prahom** je úroveň znečistenia ovzdušia, pri ktorej prekročení existuje už pri krátkodobej expozícii najmä citlivých skupín obyvateľstva riziko poškodenia zdravia ľudí a pri ktorej je nevyhnutné poskytnúť aktuálnu a náležitú informáciu. Pri prekročení informačného prahu je potrebné vydať oznámenie o vzniku smogovej situácie.
- ▶ **Výstražným prahom** je úroveň znečistenia ovzdušia, pri ktorej prekročení existuje už pri krátkodobej expozícii riziko poškodenia zdravia ľudí. Pri prekročení výstražného prahu je potrebné vydať výstrahu pred závažnou smogovou situáciou.

- ▶ Slovenský hydrometeorologický ústav (SHMÚ) vydá do štyroch hodín od identifikovania smogovej situácie:

1. oznámenie o vzniku smogovej situácie,
2. výstrahu pred závažnou smogovou situáciou,
3. oznámenie o pretrvávaní smogovej situácie raz denne odo dňa nasledujúceho po dni vydania oznámenia o vzniku smogovej situácie,
4. oznámenie o pretrvávaní závažnej smogovej situácie raz denne odo dňa nasledujúceho po dni vydania výstrahy pred závažnou smogovou situáciou,
5. oznámenie o zrušení výstrahy pred závažnou smogovou situáciou,
6. oznámenie o pominutí smogovej situácie.

- ▶ SHMÚ bezodkladne informuje o situácii prostredníctvom štátnej meteorologickej služby okrem MV SR aj Slovenskú inšpekciu životného prostredia, verejnoprávne médiá a verejnosť prostredníctvom svojho webového sídla.
- ▶ K oznámeniam a výstrahе sa poskytujú aj odporúčania na ochranu zdravia ľudí vypracovaného úradom verejného zdravotníctva.



Vyrozumenie prostredníctvom informačného systému civilnej ochrany



- ▶ Dotknutá obec je povinná informovať verejnosť o vzniknutej smogovej situácii bezodkladne, najneskôr však do šiestich hodín od doručenia informácie o smogovej situácii od okresného úradu v sídle kraja. Obec je povinná zverejniť informáciu v nezmenenom znení na všetkých jej dostupných komunikačných zdrojoch, ktorými sú najmä verejná oznamovacia tabuľa, miestny rozhlas a internetová stránka obce.
- ▶ Prevádzkovateľ verejnoprávneho média je povinný uverejniť oznámenie alebo výstrahu do dvoch hodín od ich doručenia; ak aktuálna smogová situácia pretrváva, pravidelne najmenej dvakrát denne oznámiť pretrvávanie smogovej situácie, najmenej jedenkrát do 7. hodiny a najmenej jedenkrát po 17. hodine.



4. Informácie pre obyvateľstvo SR

Zdroje informácií o meteorologických, hydrologických a smogových výstrahách




- ▶ Web stránka Slovenského hydrometeorologického ústavu: www.shmu.sk,
- ▶ Sociálne siete:
 - [Facebook – Slovenský hydrometeorologický ústav](#),
 - [Facebook – Krízové riadenie](#),
- ▶ Verejnoprávne vysielanie rozhlasu a televízie, regionálne vysielanie,
- ▶ Miestne rozhlasy a siete sirén.

Odporúčania pre obyvateľstvo v prípade mimoriadnej udalosti



1964-2019
65 SHMÚ

- V prípade výstrahy SHMÚ alebo vzniku mimoriadnej udalosti sú pravidelne uverejňované odporúčania pre obyvateľov na Facebook – Krízové riadenie.



Čo robiť ak vás zastihne búrka? 112 SOS

- Snažte sa opustiť voľné priestranstvo - lúku, pole, vodnú plochu, vyhýbajte sa korytám potokov. Keď to nestihniete a nejde o vodnú plochu, potom sa treba zdržiavať čo najnižšie - ľahnite si. Vodné plochy sa snažte opustiť ešte pred príchodom búrky, pretože silný vietor a následne vysoké vlny vám následne môžu skomplikovať situáciu.
- Počas búrky sa snažte nebežať, nebicyklovať, vypnite si mobilný telefón, odložte dáždnik a nenoste nad úrovňou hlavy žiadne predmety obsahujúce kov - slúžili by ako zvod blesku. Tak isto sa vyhýbajte silno premočenej zemi - voda je vodičom elektrického prúdu a má väčšiu vodivosť ako zem - v mokrom teréne sa prudý po údere blesku môžu šíriť až na vzdialenosť 300 metrov.
- Na túru chodievajte v skupine najmenej troch osôb. Ak by sa stal úraz jednému z vás, druhý poskytuje pomoc priamo na mieste a tretí vyhľadá pomoc v okolí.
- Asi v 10 % prípadoch sa kanáľ blesku vetví, blesk takto zasiahne viaceré predmety (ľuďi). Ak stanujete v horách - včas opusťte stan a zostúpte do doliny.
- Počas búrky je nebezpečné chytať ryby, pretože udica priťahuje blesky. Neschovávajte sa pod skalné previsy a jaskyne ak jej dĺžka nie je aspoň 1 a 1/2 výšky dospelého človeka a nad hlavou nie je voľný priestor minimálne 1/2 dĺžky dospelého človeka. Od vchodu treba dodržať vzdialenosť minimálne meter. Je vhodné si čupnúť.

Prvá pomoc pri zasiahnutí bleskom:

- zväčšenie situácie - dbajte na vlastnú bezpečnosť,
- zabezpečenie privolaní pomoc prostredníctvom čísla tiesňového volania 112,
- pri zastavení dýchania a obehu poskytnite prvú pomoc, ak je osôb viac, resuscitujte osoby, ktoré sú priamo v ohrození života,
- vykonajte protišokové opatrenia, ošetrte rany a popáleniny.



Odporúčania Sekcie krízového riadenia MV SR pre občanov – horúčavy / požiare 112 SOS

Horúčavy môžu u človeka spôsobiť:

- dehydratáciu,
- úpal,
- prehriatie,
- kŕče,
- kolaps organizmu.

Ohrozené skupiny:

- deti do 4 rokov,
- starší ľudia nad 65 rokov,
- ženy – tehotné, dojčiac, s redukčnými diétami,
- dýchadob chorí – s kardiovaskulárnymi, respiračnými i alebo mentálnymi ochoreniami,
- ľudia s nohových,
- ľudia užívajúci niektoré typy liekov (na odvodnenie, vysoký krvný tlak, nespavosť...),
- ľahko zdravotne postihnutí ľudia,
- ľudia s určitými profesiami (ľahko fyzicky pracujúci, športovci a podobne),
- ľudia obývajúci podkrovia, sociálne zariadenia, ľudia osamelo.


Odporúčania:

- dodržiavať pitný režim,
- šlápe sa srovnať,
- vhodne sa obliekať,
- zabezpečiť domovy a pracoviská pred prenikaním priamych slnečných lúčov cez okná alebo svetlíky, tienenie, napr. žalúziami alebo roletami,
- vhodné si rozvetiť aktívny medzi 12:00 a 16:00 - nestáť sa na priamom slnku,
- aspoň raz denne sa ošetrovať vládnu sprchu (poraz na príliš studenú vodu),
- používať ľahké svieže vlné,
- vyberať si pečovú krému s UV ochranou,
- nešlápeť,
- pri cestovaní použiť slnečné okuliare, opalovacie krémy alebo tieniace fólie lebo prudké slnko spáli nechránené pokožku už za 20 minút.

Vysoká teplota, dlhotrvajúce suchô, nízka vlhkosť vzduchu a silný vietor, to sú podmienky hlavne pre vznik a šírenie lesného požiaru, požiare suchých tráv, krovín, ale aj odpadov. Požiar v lese sa môže šíriť aj pod zemou, čo je veľmi nebezpečné, pretože je ľahké predpokladať jeho šírenie.

Preventia:

- oheň zakladáme v lese iba na vyhradených miestach, nezahadzujeme sklenené veci a otkory s cigarety,
- oheň nechaláme pri silnejšom vetre a oheň nikdy nenechávame bez dozoru,
- pred odchodom kontrolujeme stav ohníka - prehára nesmie obsahovať ľahké uhľiky, ktoré by mohol vietor rozfúkať,
- je potrebné byť na eventuálny požiar pripravený: voda, plachta na hasenie a pod.



Odporúčania sekcie krízového riadenia MV SR pre občanov pri silnom vetre

- nezdržiavajte sa pri nestabilných prekážkach a predmetoch na voľných priestranstvách,
- neparkujte s motorovými vozidlami pod stromami a pri chatrných budovách,
- zatvorte a zabezpečte okná a dvere,
- odložte z dvorov a balkónov voľne položené predmety,
- zabezpečte domáce zvieratá,
- s ľahkými vozidlami a nenaloženými nákladnými automobilmi v rámci možností nejazdite po otvorených veterných plochách.

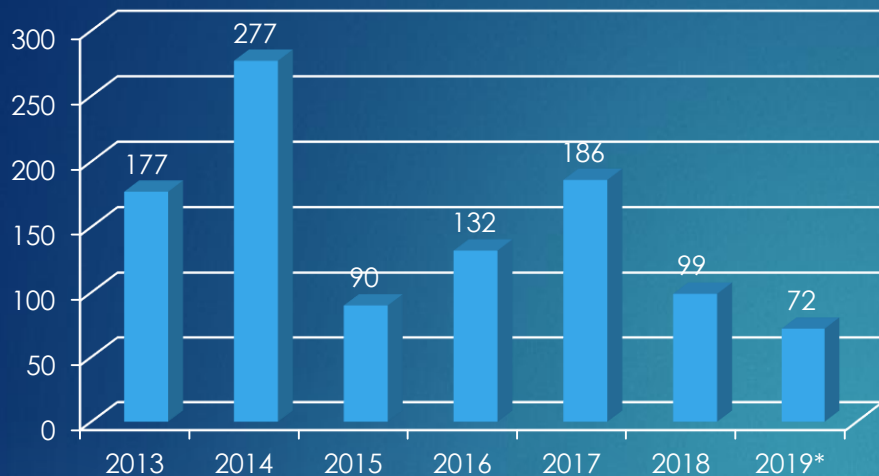
5. Štatistiky živelných pohrôm v SR od roku 2013

Centrálne monitorovacie a riadiace stredisko sekcie krízového riadenia MV SR

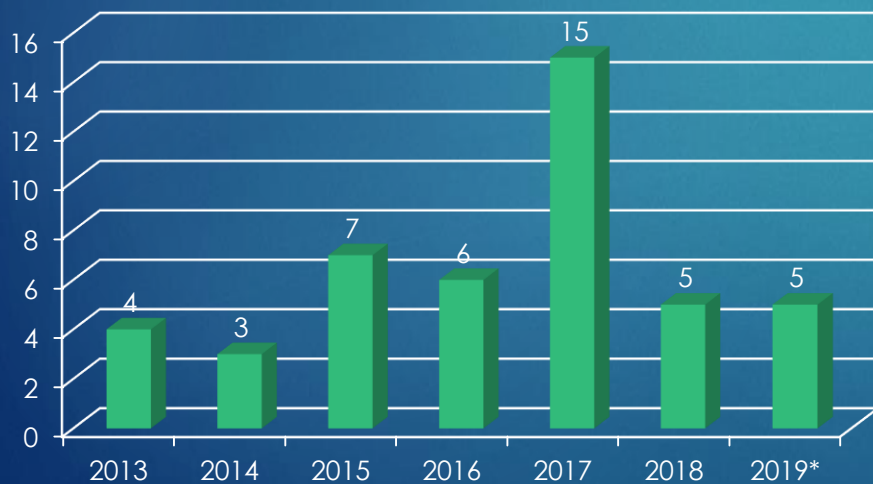


- ▶ Centrálne monitorovacie a riadiace stredisko sekcie krízového riadenia MV SR (CMRS) zabezpečuje nepretržitú 24 hodinovú stálu službu,
- ▶ jednou z činností CMRS je aj úloha plniť funkciu vyznamievacieho a varovacieho centra Slovenskej republiky,
- ▶ CMRS zabezpečuje súčinnosť pri zabezpečovaní vzájomnej informovanosti a plynulosti toku informácií so stálou službou SHMU - príjem meteorologických, hydrologických a smogových výstrahy,
- ▶ tieto informácie pripravuje a distribuuje na dotknuté okresné úrady v sídle kraja (na koordinačné strediská integrovaného záchranného systému),
- ▶ CMRS zabezpečuje informačnú službu, hlásnu povodňovú službu a varovanie obyvateľstva.
- ▶ CMRS spracováva štatistiky mimoriadnych udalostí a mimoriadnych situácií na území SR.

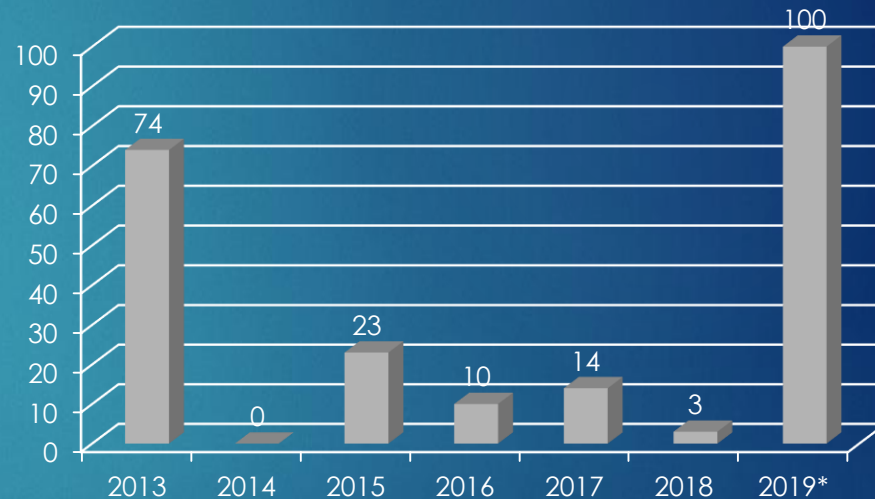
Mimoriadne udalosti spojené s povodňou 2013 - 2019

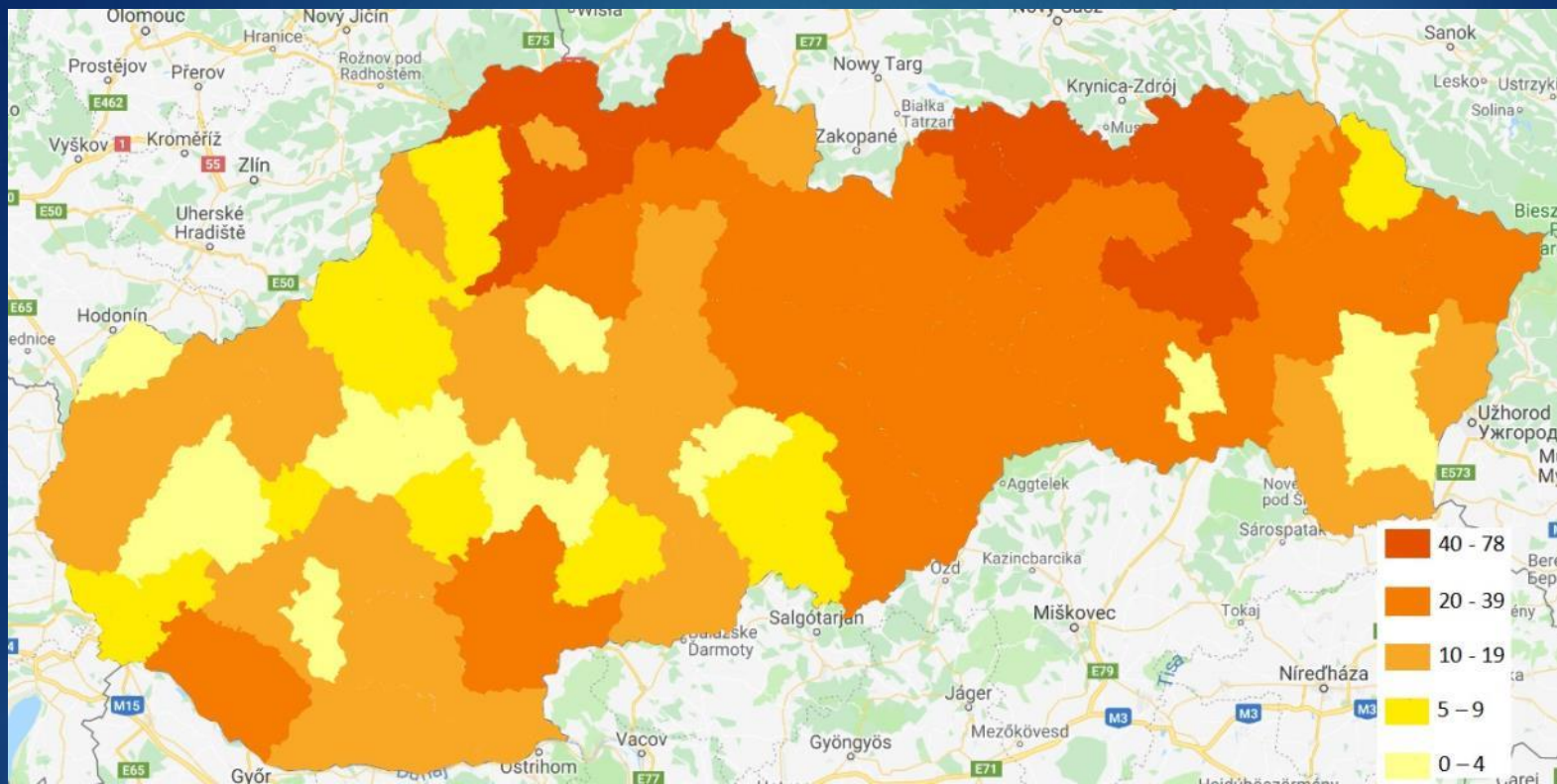


Mimoriadne udalosti spojené s veternou smršťou 2013 - 2019



Mimoriadne udalosti spojené so snehovou kalamitou 2013 - 2019

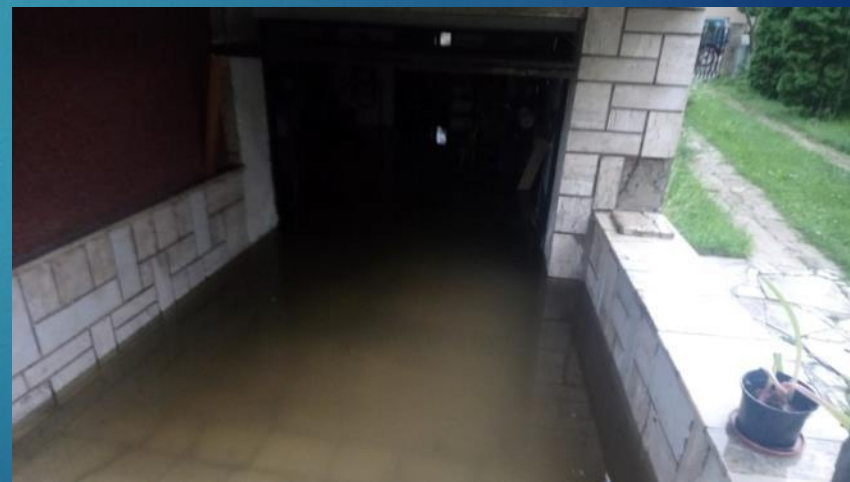




- ▶ Najviac mimoriadnych udalostí spojených so živelnou pohromou za roky 2013 – 2019 – okresy Námestovo (78), Žilina (56), Bardejov (52) a Stará Ľubovňa (51).
- ▶ Najmenej mimoriadnych udalostí spojených so živelnou pohromou za roky 2013 – 2019 – okresy Šaľa (0), Pezinok (1), Detva (1) a Banská Štiavnica (1).

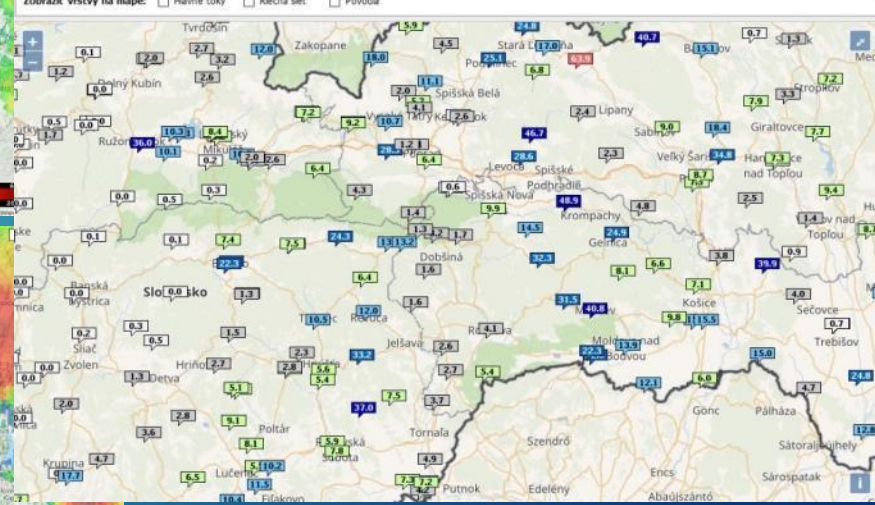
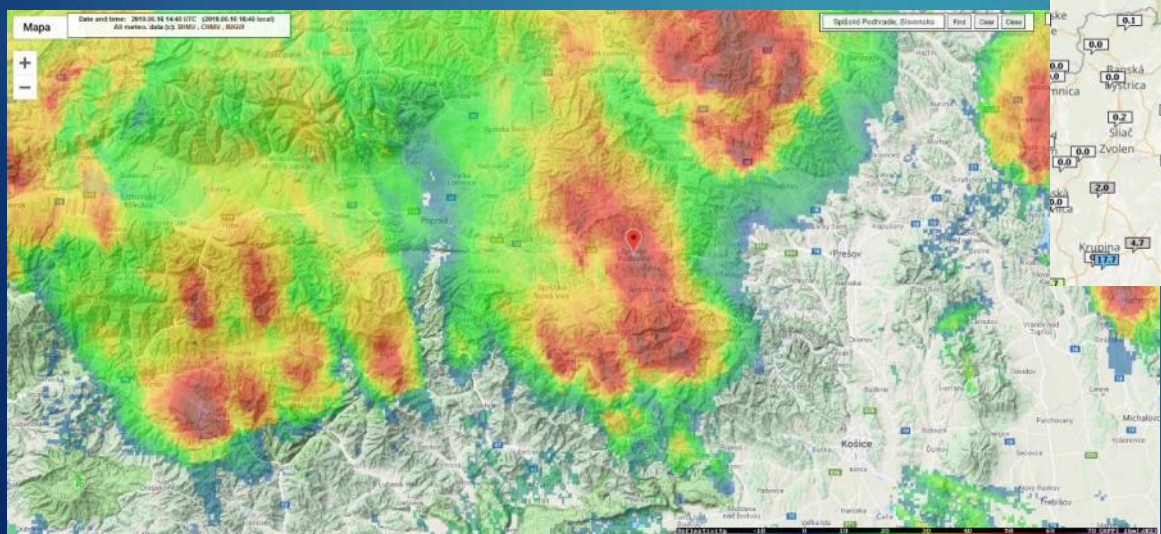
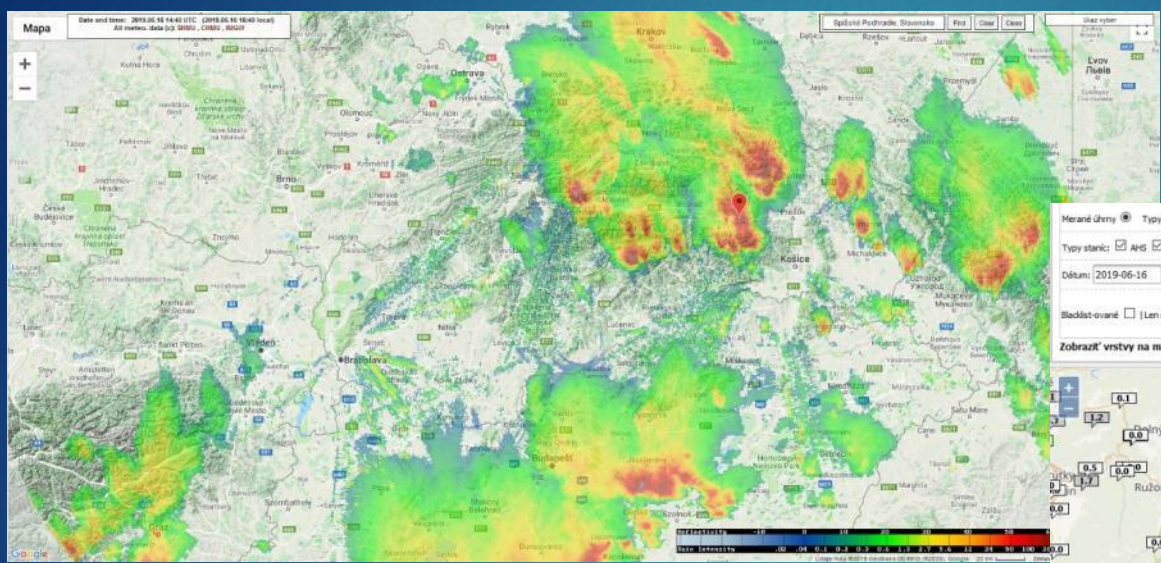
Povodne 2019

- ▶ Spišské Podhradie (okres Levoča) - MS vyhlásená 16.6.2019



Povodne 2019

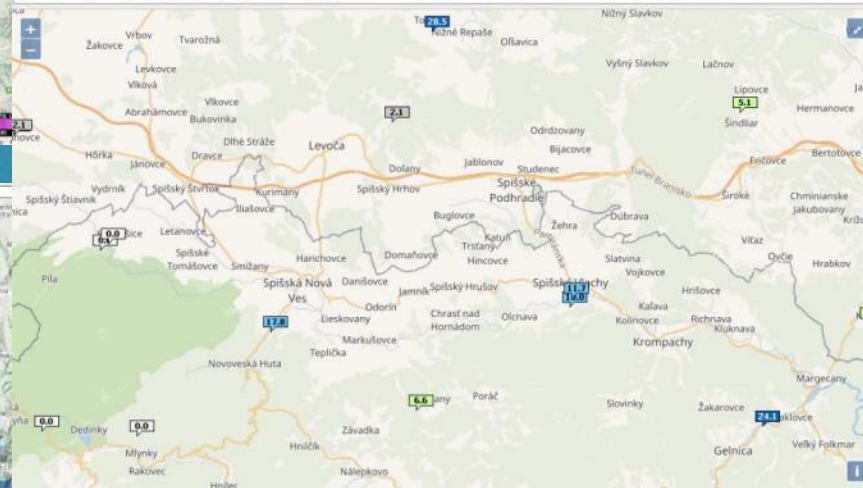
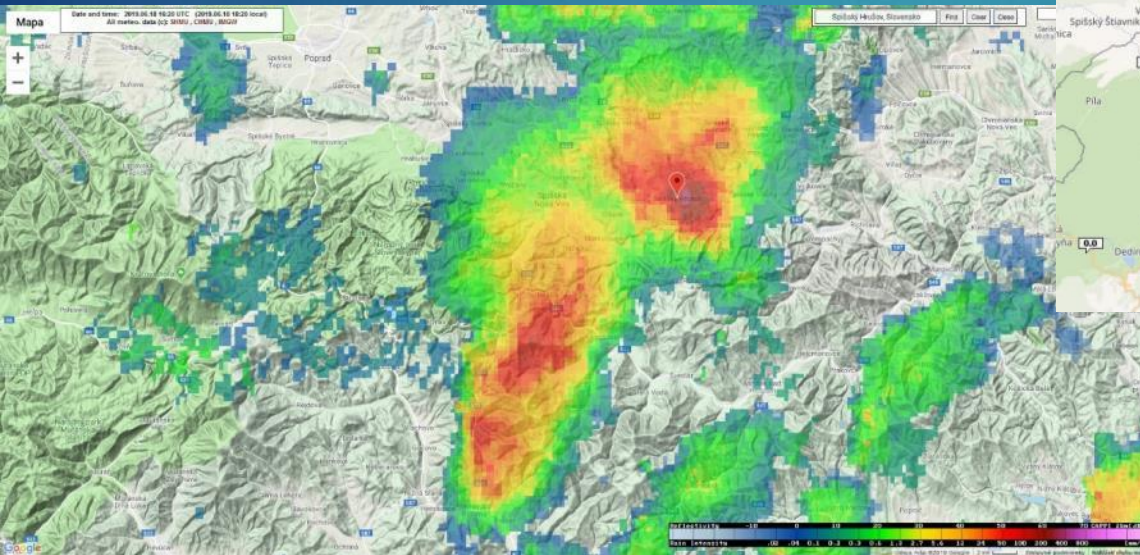
- ▶ Spišské Podhradie (okres Levoča) - MS vyhlásená 16.6.2019



- ▶ Spišský Hrušov (okres Spišská Nová Ves) – MS vyhlásená 18.6.2019



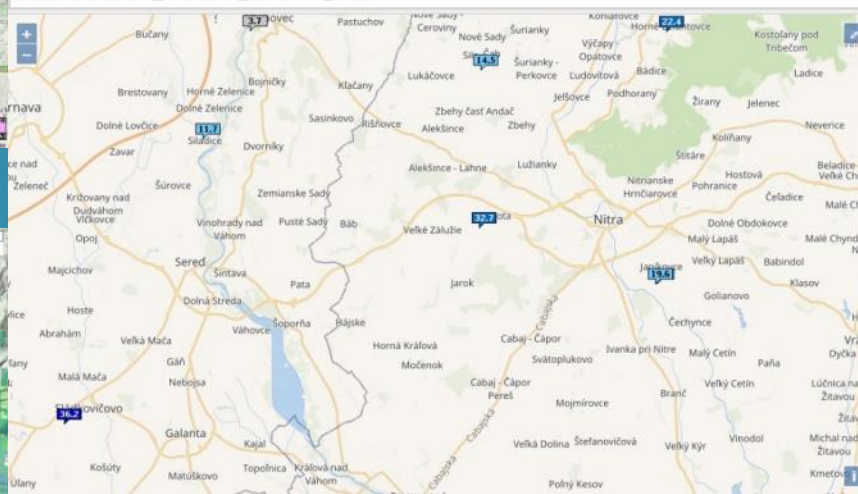
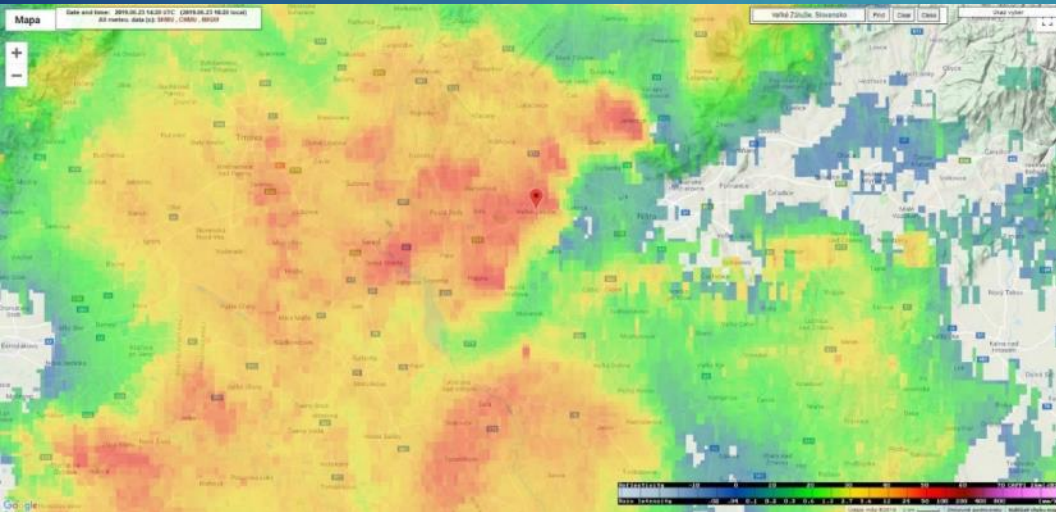
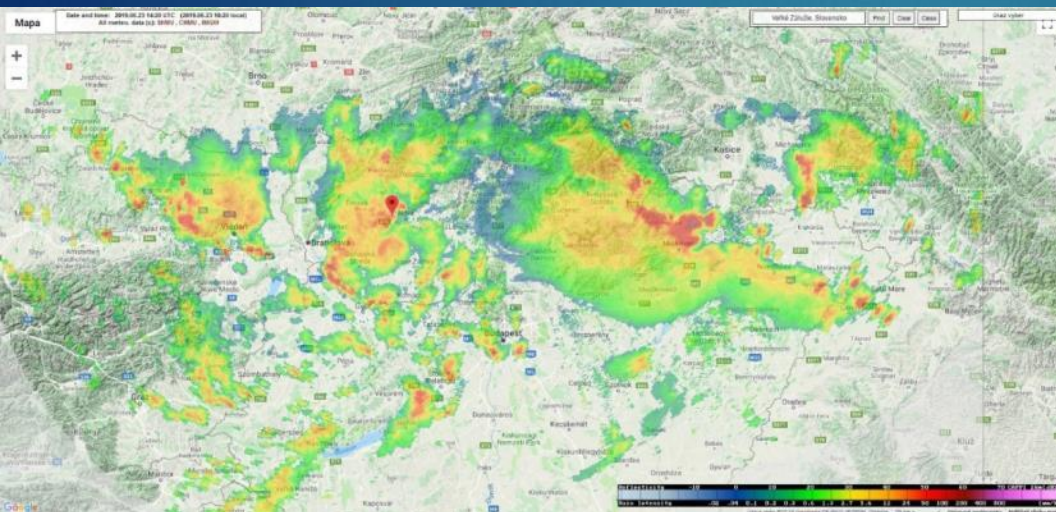
► Spišský Hrušov (okres Spišská Nová Ves) – MS vyhlášená 18.6.2019



- ▶ Velké Zálužie (okres Nitra) – MS vyhlásená 23.6.2019



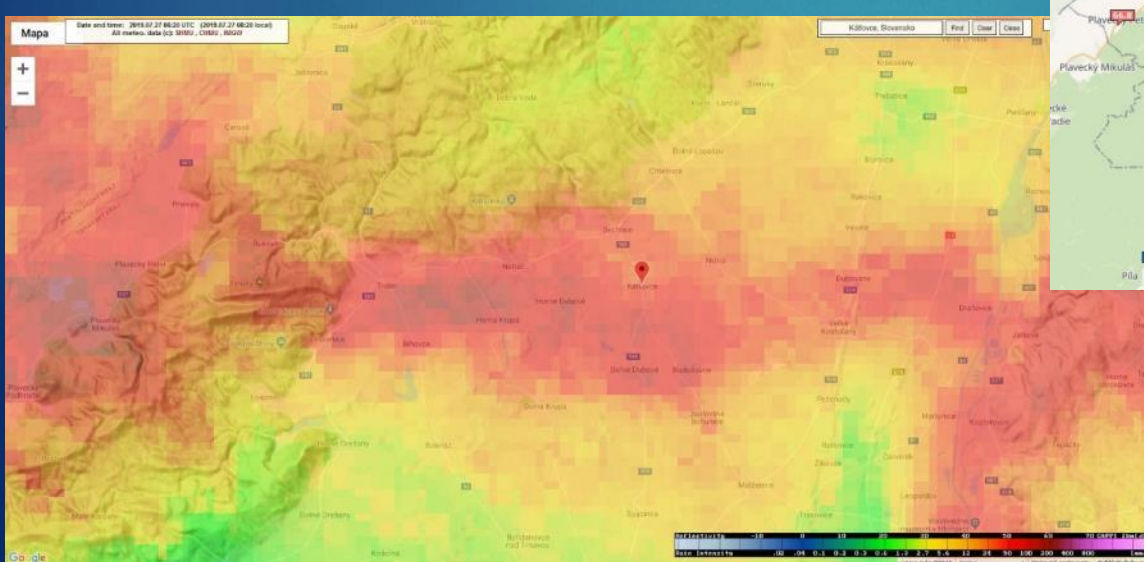
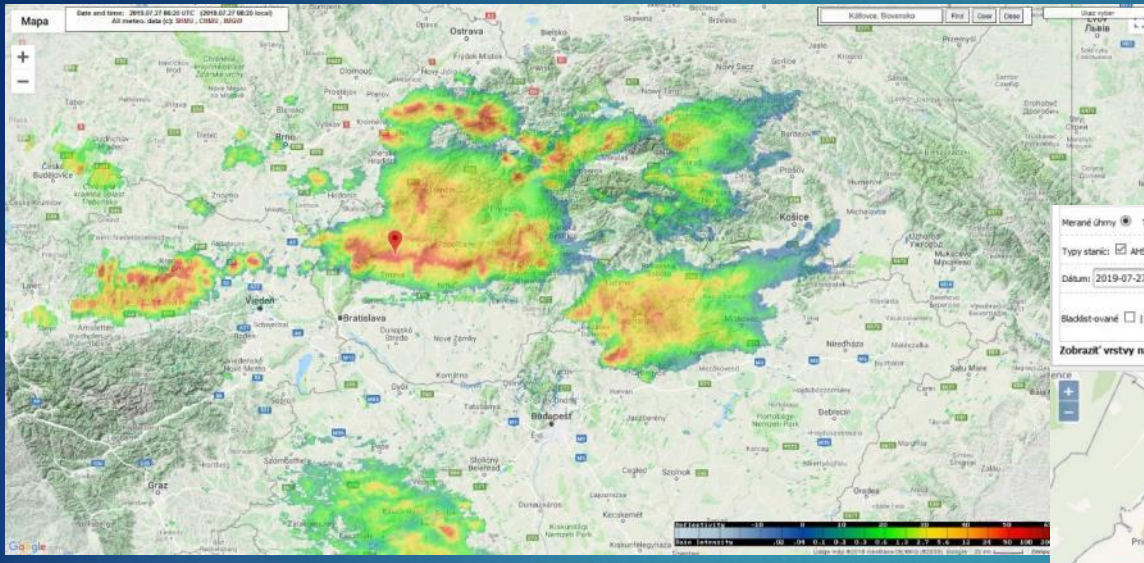
► Velké Zálužie (okres Nitra) – MS vyhlášená 23.6.2019



► Kátlovce (okres Trnava) – MS vyhlásená 27.7.2019



► Kátlovce (okres Trnava) – MS vyhlášená 27.7.2019

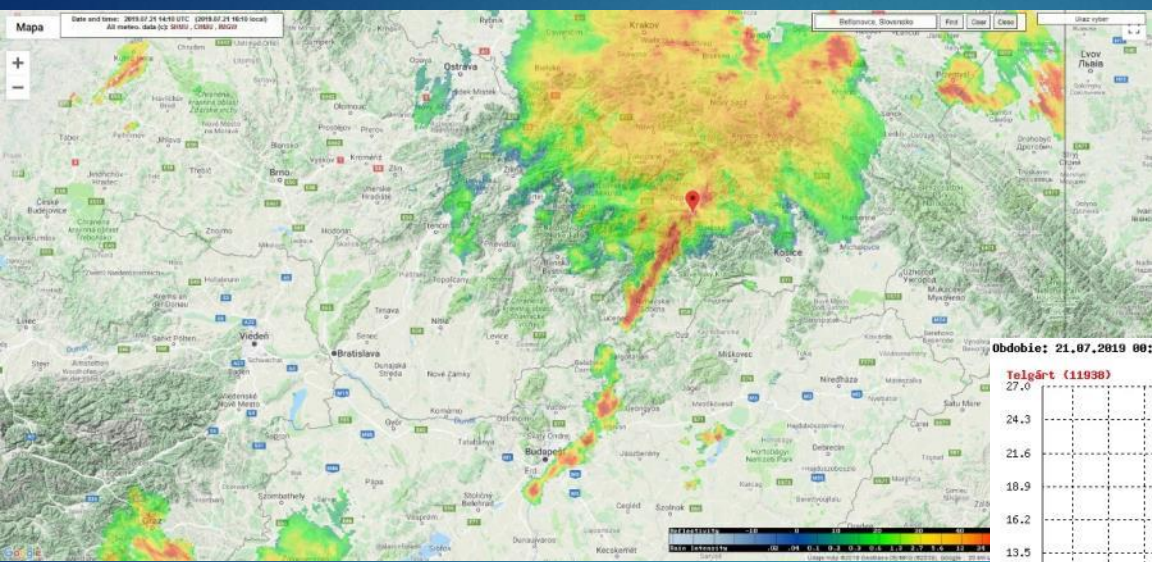


Veterná smršť 2019

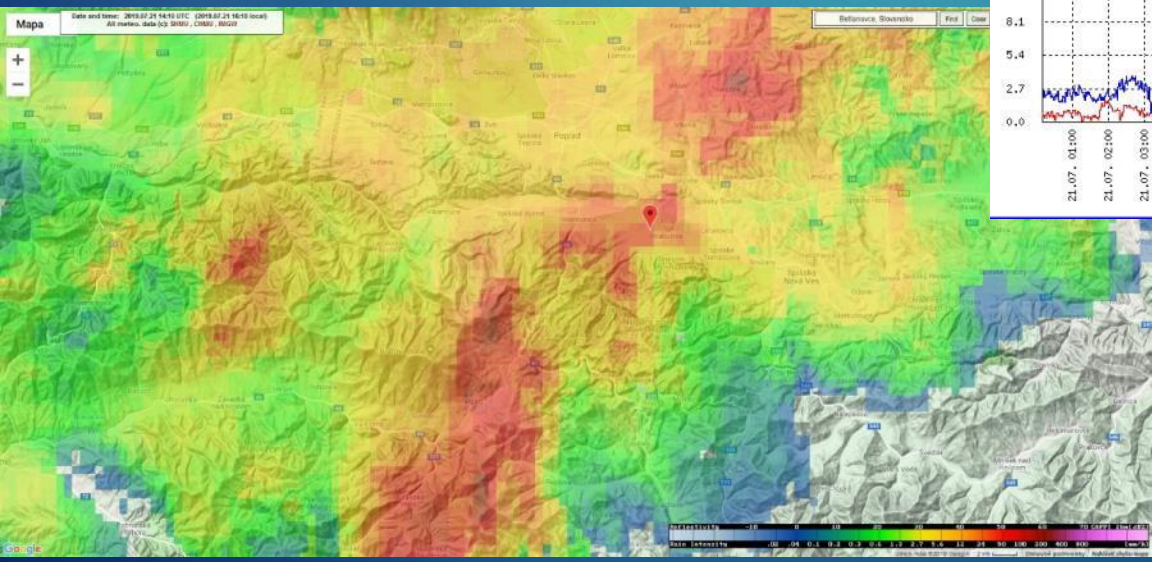
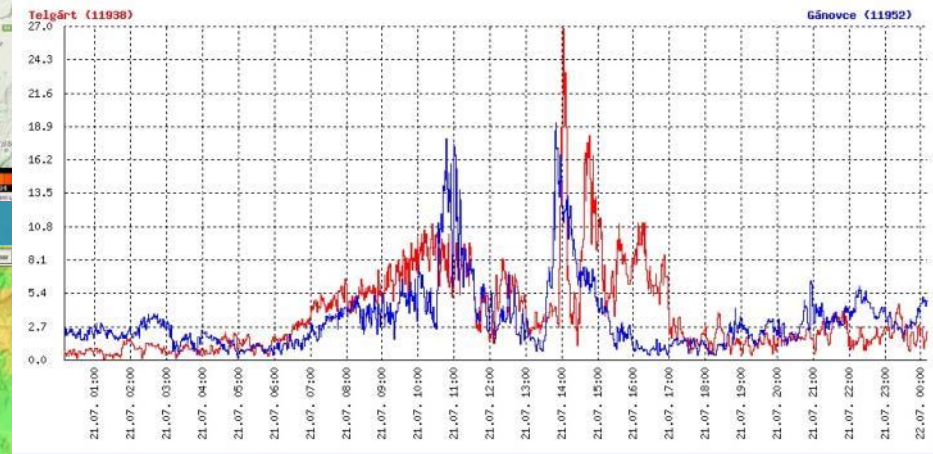
- ▶ Betlanovce (okres Spišská Nová Ves) – MS vyhlásená
21.7.2019



▶ Betlanovce (okres Spišská Nová Ves) – MS vyhlášená 21.7.



Obdobie: 21.07.2019 00:09 - 22.07.2019 00:11 UTC : Maximálny náraz rýchlosti vetra [m/s]



► Vysoká nad Kysucou (okres Čadca) – MS vyhlásená 1.7.2019



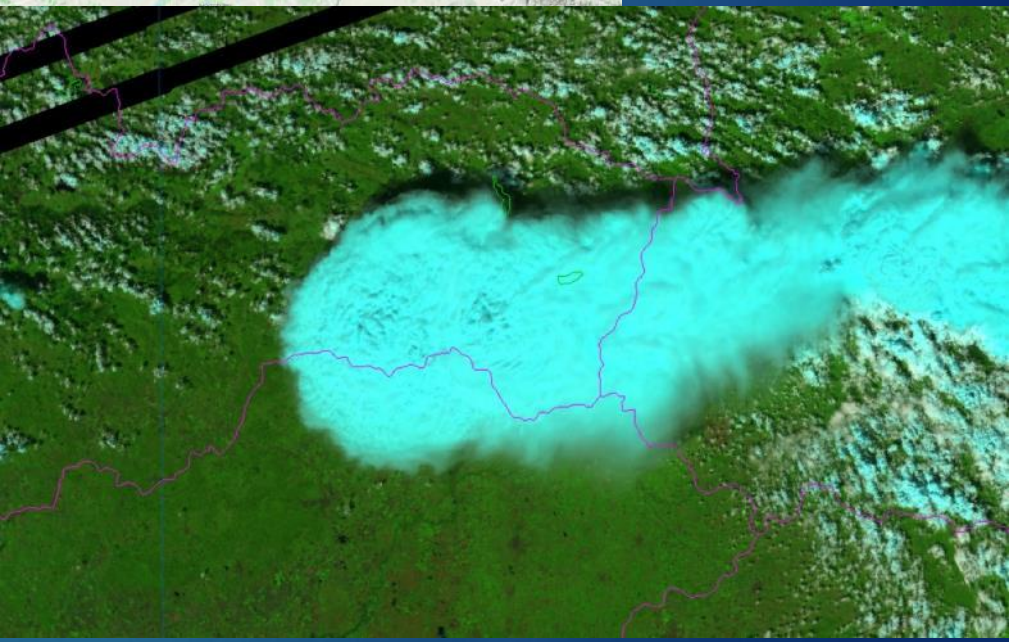
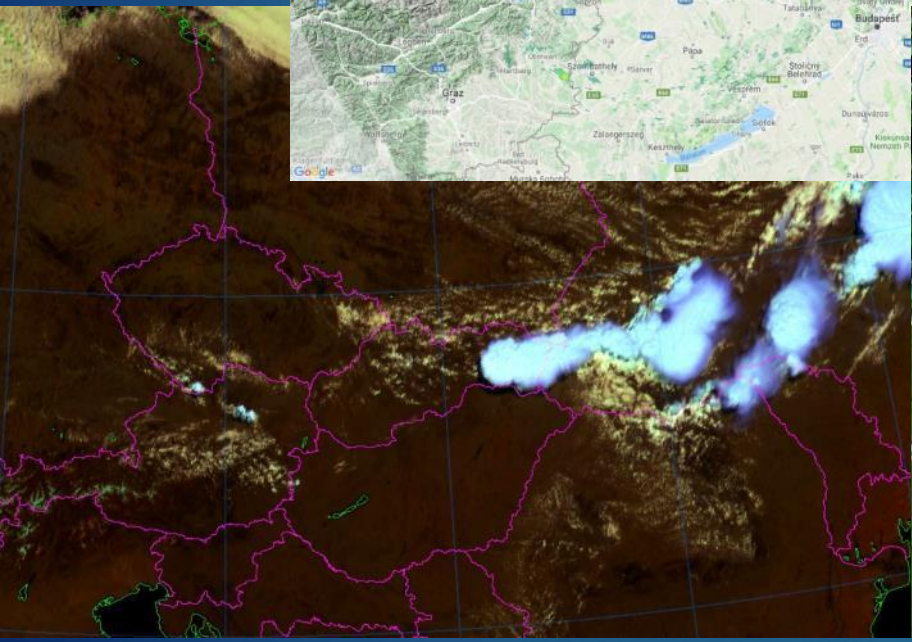
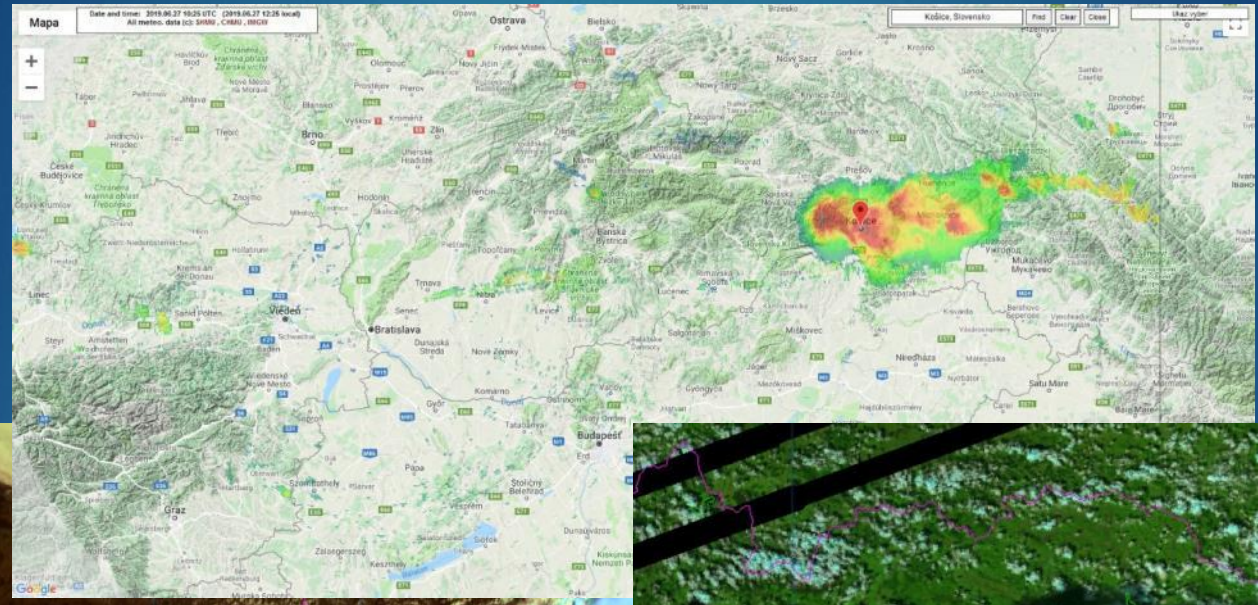
Krúpy 2019

► Košice 27.6.2019, krúpy s priemerom do 9 cm



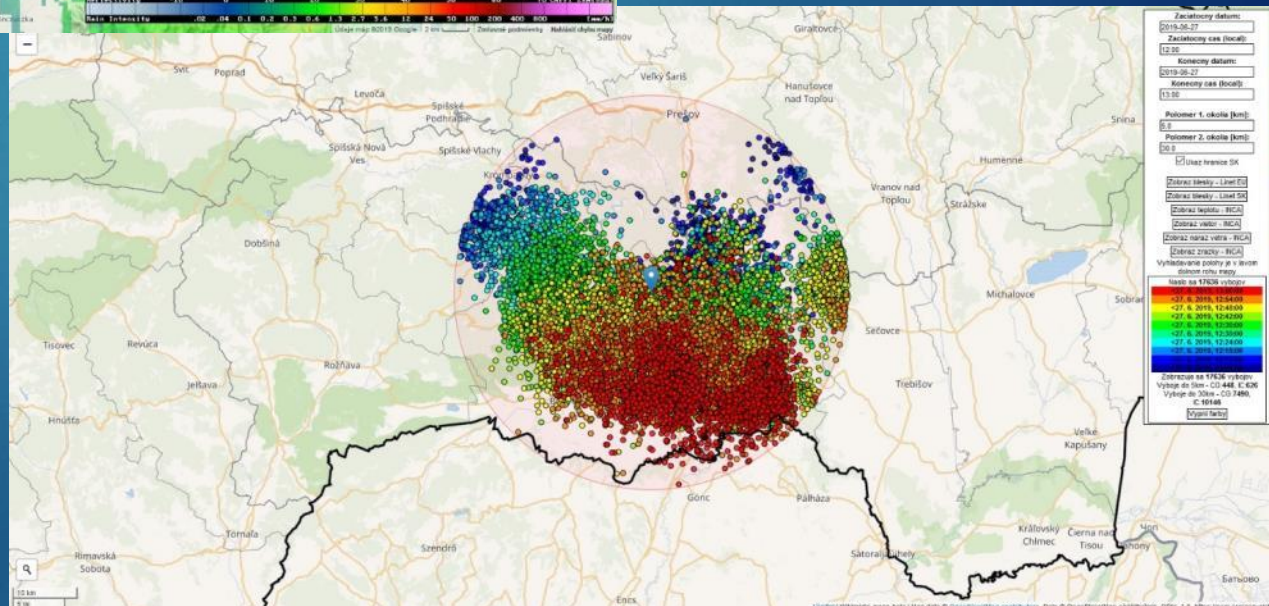
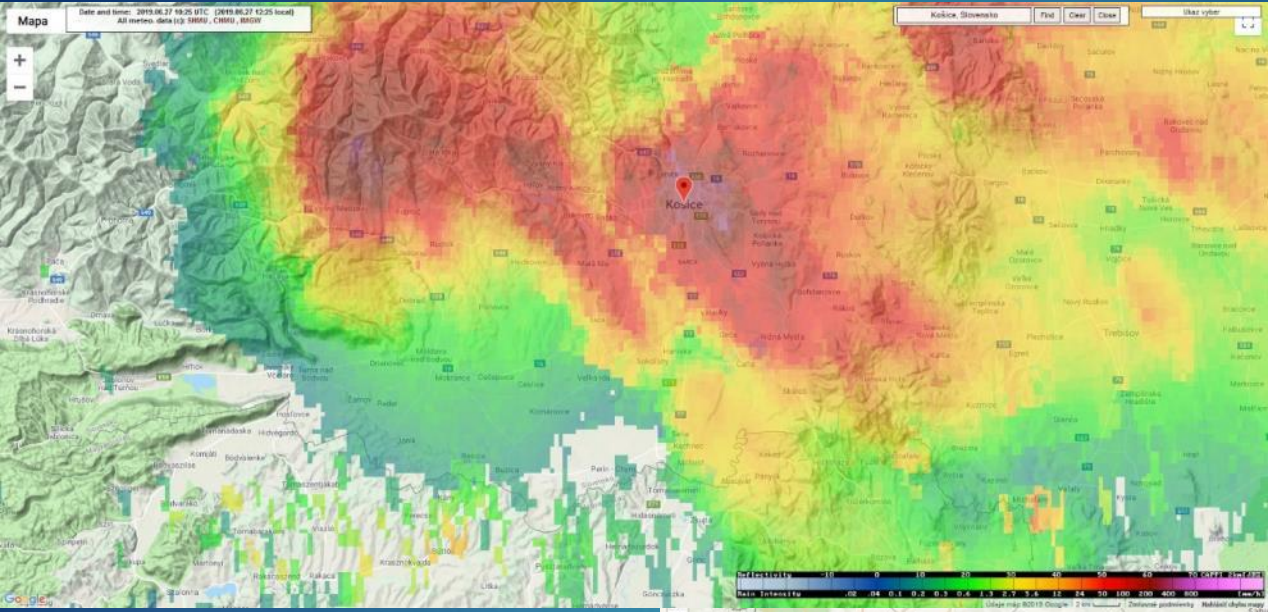
Krúpy 2019

- Košice 27.6.2019, krúpy s priemerom do 9 cm



Krúpy 2019

► Košice 27.6.2019, krúpy s priemerom do 9 cm



Začiatok dažďa:	2019-06-27								
Začiatok čas (lokal):	12:26								
Koniec dažďa:	2019-06-27								
Koniec čas (lokal):	13:38								
Priemer 1. okolia (km):	9.6								
Priemer 2. okolia (km):	96.0								
<input type="checkbox"/> Uvaž France SA									
<input type="checkbox"/> Zobrazi šírky - L1net EU									
<input type="checkbox"/> Zobrazi šírky - L1net SK									
<input type="checkbox"/> Zobrazi šírky - L1net SR									
<input type="checkbox"/> Zobrazi šírky - RICA									
<input type="checkbox"/> Zobrazi šírky - RICA									
<input type="checkbox"/> Zobrazi šírky - RICA									
<input type="checkbox"/> Zobrazi šírky - RICA									
Vyhľadávane počty je v tomto daniach nula. Prády.									
<table border="1"> <tr> <td>27.6.2019, 12:44:00</td> </tr> <tr> <td>27.6.2019, 12:44:00</td> </tr> <tr> <td>27.6.2019, 12:44:00</td> </tr> <tr> <td>27.6.2019, 12:44:00</td> </tr> <tr> <td>27.6.2019, 12:44:00</td> </tr> <tr> <td>27.6.2019, 12:44:00</td> </tr> <tr> <td>27.6.2019, 12:44:00</td> </tr> <tr> <td>27.6.2019, 12:44:00</td> </tr> </table>	27.6.2019, 12:44:00	27.6.2019, 12:44:00	27.6.2019, 12:44:00	27.6.2019, 12:44:00	27.6.2019, 12:44:00	27.6.2019, 12:44:00	27.6.2019, 12:44:00	27.6.2019, 12:44:00	
27.6.2019, 12:44:00									
27.6.2019, 12:44:00									
27.6.2019, 12:44:00									
27.6.2019, 12:44:00									
27.6.2019, 12:44:00									
27.6.2019, 12:44:00									
27.6.2019, 12:44:00									
27.6.2019, 12:44:00									
Zoznam je 17636 výstupov									
Výstup do šírky - CO 448, C 626									
Výstup do šírky - CO 3460, C 10148									
<input type="checkbox"/> Zvoľte filter									



MINISTERSTVO

VNÚTRA
SLOVENSKEJ REPUBLIKY



Ďakujeme za pozornosť

<https://www.minv.sk/?civilna-ochrana>

[Facebook – Krízové riadenie](#)

<http://www.shmu.sk>