

KVALITÁTVNA VODOHOSPODÁRSKA BILANCIA PODZEMNÝCH VÔD SR V ROKU 2008

SLOVENSKÝ HYDROMETEOROLOGICKÝ ÚSTAV
BRATISLAVA 2009



KVALITATÍVNA VODOHOSPODÁRSKA BILANCIA PODZEMNÝCH VÔD SR V ROKU 2008

**SLOVENSKÝ HYDROMETEOROLOGICKÝ ÚSTAV
BRATISLAVA 2009**



OBSAH

1. ÚVOD	4
2. SPÔSOB BILANČNÉHO HODNOTENIA KVALITY PODZEMNÝCH VÔD	5
3. HODNOTENIE BILANČNÉHO STAVU KVALITY PODZEMNÝCH VÔD V JEDNOTLIVÝCH HYDROGEOLOGICKÝCH RAJÓNOCH	7
4. CELKOVÉ HODNOTENIE BILANČNÉHO STAVU KVALITY PODZEMNÝCH VÔD	8
4.1 HODNOTENIE BILANČNÉHO STAVU KVALITY PODZEMNÝCH VÔD V POROVNANÍ S ROKOM 2007	8
4.2 HODNOTENIE KVALITY PODZEMNÝCH VÔD V ROKU 2008	11
5. ZÁVER	17
6. TABUĽKOVÁ PRÍLOHA	18
7. MAPOVÁ PRÍLOHA	55

ZOZNAM OBRÁZKOV

OBR. 1	POROVNANIE BILANČNÝCH STAVOV V ROKU 2007 A 2008 PRE VODIVOSŤ	8
OBR. 2	POROVNANIE BILANČNÝCH STAVOV V ROKU 2007 A 2008 PRE NH_4^+	8
OBR. 3	POROVNANIE BILANČNÝCH STAVOV V ROKU 2007 A 2008 PRE RL 105	8
OBR. 4	POROVNANIE BILANČNÝCH STAVOV V ROKU 2007 A 2008 PRE NO_3^-	8
OBR. 5	POROVNANIE BILANČNÝCH STAVOV V ROKU 2007 A 2008 PRE CHSK_{MN}	9
OBR. 6	POROVNANIE BILANČNÝCH STAVOV V ROKU 2007 A 2008 PRE NO_2^-	9
OBR. 7	PASÍVNY A NAPÄTÝ BILANČNÝ STAV PRE VODIVOSŤ	12
OBR. 8	PASÍVNY A NAPÄTÝ BILANČNÝ STAV PRE NH_4^+	13
OBR. 9	PASÍVNY A NAPÄTÝ BILANČNÝ STAV PRE NO_3^-	14
OBR. 10	PASÍVNY A NAPÄTÝ BILANČNÝ STAV PRE RL 105	15
OBR. 11	PASÍVNY A NAPÄTÝ BILANČNÝ STAV PRE CHSK_{MN}	16

1. ZOZNAM MÁP

BILANČNÝ STAV KVALITY PODZEMNÝCH VÔD NA SLOVENSKU V ROKU 2008	56
---	----

1. ÚVOD

Potreba spracovania kvalitatívnej vodohospodárskej bilancie pre podzemné vody vyplýva zo súčasne platnej legislatívy Slovenskej republiky a Európskej únie:

- Zákon č. 364/2004 Z. z. o vodách a o zmene zákona Slovenskej národnej rady č. 372/ 1990 Zb. o priestupkoch v znení neskorších predpisov (vodný zákon)
- Vyhláška MŽP SR č. 221/2005 Z. z., ktorou sa ustanovujú podrobnosti o zisťovaní výskytu a hodnotení stavu povrchových a podzemných vôd, o ich monitorovaní, vedení evidencie o vodách a o vodnej bilancii
- Smernica 2000/60/ES Európskeho parlamentu a rady.

Na základe uvedenej legislatívy sa rozhodlo, že od roku 2005 SHMÚ bude každoročne publikovať bilančné spracovanie údajov kvality podzemných vôd v správe: „Kvalitatívna vodohospodárska bilancia podzemných vôd SR“.

V roku 2004 bol pripravený metodický návrh spracovania Kvalitatívnej vodohospodárskej bilancie podzemných vôd, vychádzajúci z požiadaviek VHB. Návrh vychádza z doterajších skúseností z bilančného hodnotenia kvality povrchových vôd a je spracovaný v súlade s kvantitatívnym hodnotením podzemných vôd v hydrogeologických rajónoch. Do roku 2003 boli v správe VHB, v časti Hodnotenie kvality podzemných vôd SR, použité výsledky zo správy Kvalita podzemných vôd na Slovensku.

Kvalitatívna vodohospodárska bilancia podzemných vôd za rok 2008 bola spracovaná v zmysle Vyhlášky MŽP SR č. 221/2005 Z. z., ktorou sa ustanovujú podrobnosti o zisťovaní výskytu a hodnotení stavu povrchových a podzemných vôd, o ich monitorovaní, vedení evidencie o vodách a o vodnej bilancii. V zmysle tejto vyhlášky § 26 odseku 7d) - vodohospodárska bilancia kvality podzemnej vody obsahuje kvalitatívne hodnotenie podzemnej vody za uplynulý rok a zmeny v porovnaní s predchádzajúcim hodnotením.

Cieľom spracovania kvalitatívnej vodohospodárskej bilancie podzemných vôd je:

- zabezpečiť požiadavky zákona a s ním súvisiacich predpisov, týkajúcich sa vodohospodárskej bilancie,
- zabezpečiť spracovanie informácií, ktoré budú potrebné pre podávanie správ Európskej komisii ohľadne plnenia smerníc Európskej Únie,
- zabezpečiť spracovanie údajov vo forme, v ktorej ich bude možné efektívne využívať orgánmi štátnej vodnej správy pri ich rozhodovacej činnosti.

Kvalitatívna vodohospodárska bilancia obsahuje zhodnotenie stavu kvality podzemných vôd SR v rámci 141 hydrogeologických rajónov za rok 2008 a porovnanie s hodnotením za rok 2007. Bilančné hodnotenie bolo spracované pre 429 pozorovacích objektov na Slovensku v 6 ukazovateľoch kvality podzemnej vody. Pri spracovaní kvalitatívnej vodohospodárskej bilancie za rok 2008 sa vychádzalo z hodnotenia kvality podzemných vôd formou porovnania s medznými, resp. najvyššími medznými koncentráciami definovanými Nariadením vlády SR 354/2006 Z. z., ktorým sa ustanovujú požiadavky na vodu určenú na ľudskú spotrebu a kontrolu kvality vody určenej na ľudskú spotrebu (Tab. 1).

2. SPÔSOB BILANČNÉHO HODNOTENIA KVALITY PODZEMNÝCH VÔD

Pri kvalitatívnom bilancovaní sa vychádza z hodnotenia kvality podzemných vôd podľa Nariadenia vlády SR č. 354/2006 Z. z., ktorým sa ustanovujú požiadavky na vodu určenú na ľudskú spotrebu a kontrolu kvality vody určenej na ľudskú spotrebu.

Bilančné hodnotenie sa vykonáva v 6 ukazovateľoch kvality vody:

NO_3^- , NO_2^- , NH_4^+ , vodivosť, CHSK_{Mn} , RL 105

Bilančný stav (BS) je vyjadrený ako pomer hodnoty prípustného znečistenia ($C_{\text{príp.}}$ – limitná hodnota, Tab. 1) k hodnote skutočného znečistenia ($C_{\text{skut.}}$ – nameraná hodnota) vyjadreného ako charakteristická hodnota ukazovateľa kvality vody.

$$\text{BS} = C_{\text{príp.}} / C_{\text{skut.}}$$

Bilančný stav je hodnotený 3 stupňami:

A – priaznivý	$\text{BS} \geq 1,1$
B – napätý	$0,9 < \text{BS} < 1,1$
C – pasívny	$0,9 \geq \text{BS}$

Výsledný bilančný stav v rajóne je daný objektom s ukazovateľom s najnepriaznivejším vypočítaným pomerom (najnižším pomerom).

Tab.1: Limitné hodnoty pre pozorované ukazovatele uvádzané v Nariadení vlády SR 354/2006 Z. z. platnom od 1. 6. 2006

Ukazovateľ	Jednotka	Limit uvádzaný NV 354/2006 Z.z.	Druh limitu	
Dusitany	NO_2^-	mg.l^{-1}	0,5	MH
Dusičnany	NO_3^-	mg.l^{-1}	50,0	NMH
Amónne ióny	NH_4^+	mg.l^{-1}	0,5	MH
Vodivosť	χ	mS/m	125,0	IH
Celkové rozpustené látky	RL	mg.l^{-1}	1 000,0	MH
Chemická spotreba O_2 manganistanom	CHSK_{Mn}	mg.l^{-1}	3,0	MH

Vysvetlivky k tabuľke 1:

- **medzná hodnota (MH):** hodnota ukazovateľa kvality pitnej vody, ktorej prekročením stráca voda vyhovujúcu kvalitu v ukazovateli, v ktorom bola prekročená.
- **najvyššia medzná hodnota (NMH):** hodnota ukazovateľa kvality pitnej vody s prahovým účinkom, ktorej prekročenie vylučuje použitie vody ako pitnej.
- **indikačná hodnota (IH):** hodnota ukazovateľa kvality vody nešpecifického alebo skupinového charakteru používaná na posúdenie potreby podrobnejších skúšok kvality vody.

Podkladom na hodnotenie roku 2008 bolo 429 bilančne hodnotených pozorovacích objektov štátnej monitorovacej siete kvality podzemných vôd. Z toho odber vzoriek v 345 objektoch na území Slovenska mimo Žitného ostrova bol uskutočnený 1 až 4 krát v jesennom období. Na území Žitného ostrova sa nachádza 34 viacúrovňových piezometrických vrtov, v ktorých sa pozorujú 1 až 3 úrovne (Tab. 2) s frekvenciou odberov 2 a 4 krát ročne. Každá úroveň bola hodnotená samostatne, to znamená, že v roku 2008 bolo celkovo hodnotených 429 odberových miest vrátane úrovní.

Tab.2: Počet úrovní v piezometrických vrtoch na území Žitného ostrova

počet objektov	počet úrovní
19 objektov	3 úrovne
12 objektov	2 úrovne
3 objekty	1 úroveň

Chemické analýzy vybraných ukazovateľov vykonávali akreditované geoanalytické laboratóriá Štátneho geologického ústavu Dionýza Štúra (ŠGÚDŠ) v Spišskej Novej Vsi. Spracovaných bolo 677 analýz na Slovensku a 248 analýz na území Žitného ostrova. Z nameraných hodnôt bol vypočítaný ročný priemer, ktorý sa použil pre výpočet bilančného stavu. Ak hodnota niektorého ukazovateľa nedosiahla detekčný limit použitej analytickej metódy (Tab. 3), počítalo sa s polovičnou hodnotou detekčného limitu.

Tab.3: Prehľad použitých analytických metód ŠGÚDŠ s detekčným limitom

Názov ukazovateľa	Skratka	Jednotka	Metóda stanovenia	Odkaz na normu	Detekčný limit
Dusitany	NO ₂ ⁻	mg/l	spektrofotometria	STN 83 0520-23	0,01
Dusičnany	NO ₃ ⁻	mg/l	iónová chromatografia	STN 83 0520-24	1
Amónne ióny	NH ₄ ⁺	mg/l	spektrofotometria	STN 83 0520-19	0,01
Rozpustené látky	RL	mg/l	gravimetria	STN 83 0520-13	10
CHSK _{Mn}	CHSK _{Mn}	mg/l	volumetria	STN 83 0520-14	0,05

3. HODNOTENIE BILANČNÉHO STAVU KVALITY PODZEMNÝCH VÔD V JEDNOTLIVÝCH HYDROGEOLOGICKÝCH RAJÓNOCH

Prehľad výsledkov kvalitatívnej bilancie za rok 2008 v porovnaní s rokom 2007 v hydrogeologických rajónoch je uvedený v bilančných tabuľkách v tabuľkovej prílohe.

V bilančných tabuľkách za jednotlivé hydrogeologické rajóny sú uvedené čísla a lokality objektov štátnej monitorovanej siete kvality podzemných vôd, ktoré sa v príslušnom rajóne nachádzajú. Ďalej je tam vyjadrený vyhodnotený bilančný stav (A - priaznivý, B - napätý, C - pasívny) v rokoch 2007 a 2008 vo všetkých vybraných ukazovateľoch (NH_4^+ , NO_3^- , NO_2^- , CHSK_{Mn} , vodivosť, RL105). V stĺpci „bil. stav“ je vypísaný najnepriaznivejší (najnižší) vypočítaný pomer a stĺpec „ukazovateľ“ predstavuje najnepriaznivejší ukazovateľ, ktorý určuje pasívny alebo napätý bilančný stav rajónu. V prípade, že v niektorom objekte nebola odobratá vzorka podzemnej vody, príslušný riadok v bilančnej tabuľke je prázdny.

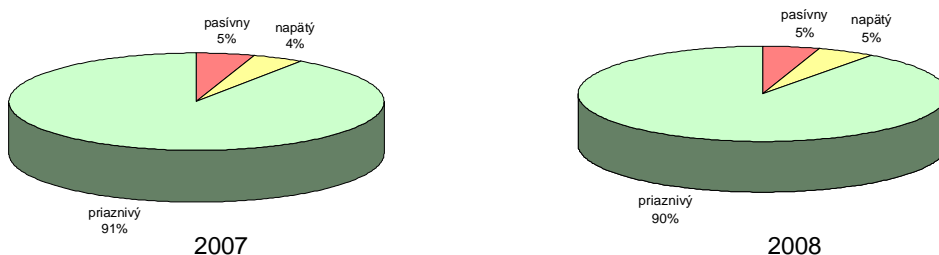
Ak sa v hydrogeologickom rajóne nenachádza žiaden objekt štátnej monitorovanej siete kvality podzemných vôd, bilančná tabuľka nie je uvedená.

4. CELKOVÉ HODNOTENIE BILANČNÉHO STAVU KVALITY PODZEMNÝCH VÔD

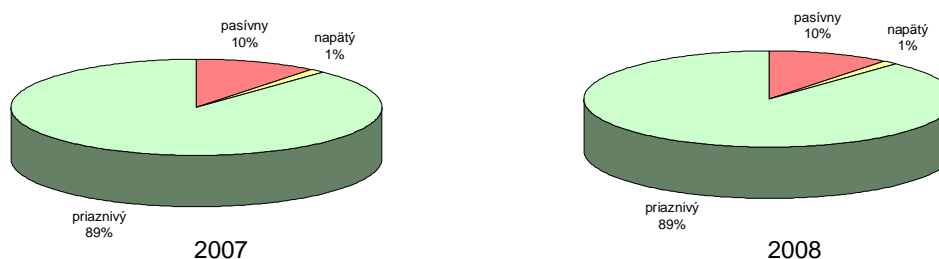
4.1 Hodnotenie bilančného stavu kvality podzemných vôd v porovnaní s rokom 2007

Celkovo bolo v roku 2008 v rámci 110 hodnotených rajónov 118 objektov monitorovacej siete kvality podzemných vôd s pasívnou alebo napätou bilanciou, v roku 2007 to bolo 115 objektov. Porovnanie percentuálneho podielu jednotlivých ukazovateľov v oboch rokoch je uvedený na obrázkoch 1-6:

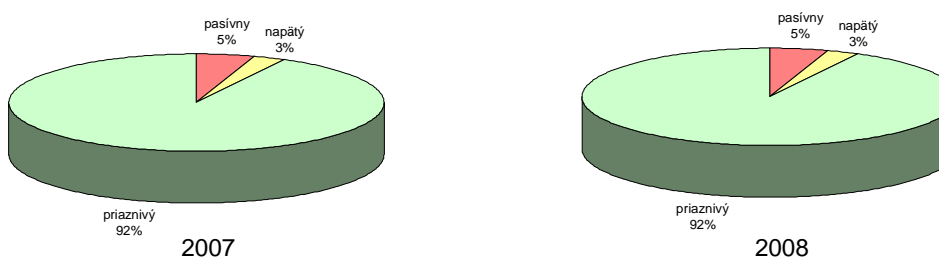
Obr. 1: Porovnanie bilančných stavov v roku 2007 a 2008 pre vodivosť:



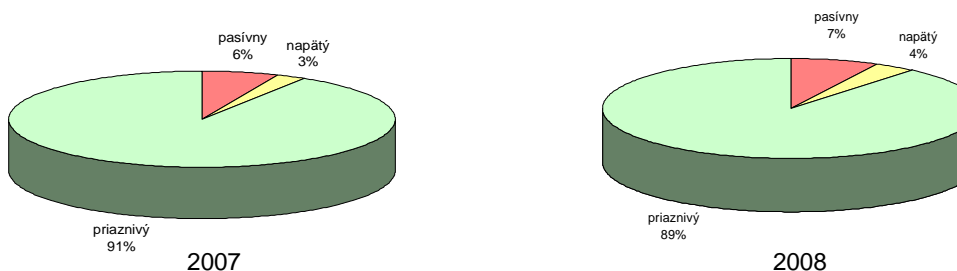
Obr. 2: Porovnanie bilančných stavov v roku 2007 a 2008 pre NH_4^+ :



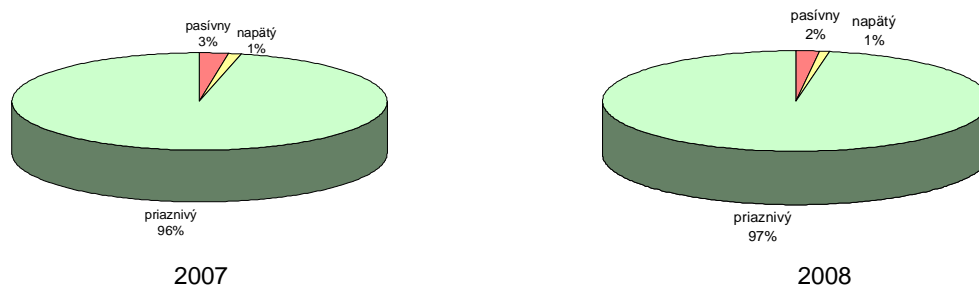
Obr. 3: Porovnanie bilančných stavov v roku 2007 a 2008 pre RL 105:



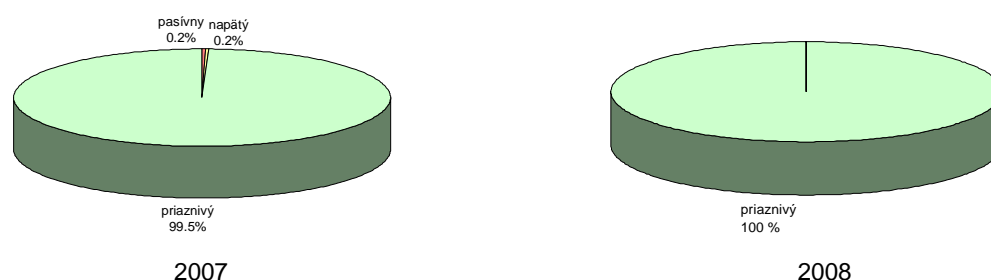
Obr. 4: Porovnanie bilančných stavov v roku 2007 a 2008 pre NO_3^- :



Obr. 5: Porovnanie bilančných stavov v roku 2007 a 2008 pre CHSK_{Mn}:



Obr. 6: Porovnanie bilančných stavov v roku 2007 a 2008 pre NO₂⁻:



Z uvedených obrázkov je možné konštatovať v porovnaní s rokom 2007 percentuálne zníženie podielu na pasívnom bilančnom stave pre CHSK_{Mn} a NO₂⁻, napätom bilančnom stave pre NO₂⁻. K percentuálnemu zvýšeniu pasívneho bilančného stavu došlo v prípade NO₃⁻ a napätého bilančného stavu pre vodivosť a NO₃⁻. V ostatných ukazovateľoch percentá bilančných stavov ostávajú nezmenené.

K zmenám bilančného stavu v roku 2008 porovnaním s rokom 2007 došlo v 43 pozorovacích objektoch, z toho v 22 sa zlepšil bilančný stav a v 21 sa bilančný stav zhoršil. Podrobnejšie sú údaje o všetkých zmenách bilančných stavov spracované v Tab. 4.

Tab.4: Miesta odberov so zmenou bilančného stavu kvality podzemných vôd v roku 2008 v porovnaní s rokom 2007

rajón	č. objektu	lokalita	2008	2007	zmena spôsobená ukazovateľmi
GN 005	7490	Bílkove Humence	A-Priaznivý	B-Napätý	NO ₃
GN 006	5699	Šajdíkove Humence	B-Napätý	C-Pasívny	CHSK _{Mn}
GN 007	206790	Pernek	C-Pasívny	A-Priaznivý	NO ₃
PQ 018	242990	Veličná	A-Priaznivý	C-Pasívny	CHSK _{Mn}
	243590	Párnica	A-Priaznivý	B-Napätý	NO ₃
M 023	132590	Harmanec - Zalámaná 1	A-Priaznivý	B-Napätý	CHSK _{Mn}
PQ 028	242790	Podvysoká	A-Priaznivý	C-Pasívny	CHSK _{Mn}
QP 029	31690	Žilina	B-Napätý	A-Priaznivý	NO ₃
Q-P 033	61499	Jazernica	B-Napätý	A-Priaznivý	NO ₃
	246290	Ležiachov	C-Pasívny	A-Priaznivý	NO ₃
QN 037	217890	Dolné Kočkovce	B-Napätý	A-Priaznivý	NO ₃
Q-M 038	16090	Veľké Bierovce	C-Pasívny	B-Napätý	NO ₃
Q 048	14390	Malý Ostrov - Orvište	B-Napätý	C-Pasívny	NH ₄
	531490	Nové Mesto nad Váhom M-14	C-Pasívny	B-Napätý	NO ₃
Q 051	344990	BA - Ružinov	A-Priaznivý	B-Napätý	vodivosť

rajón	č. objektu	lokalita	2008	2007	zmena spôsobená ukazovateľmi
Q 051	720292	Slovnaft	B-Napätý	A-Priaznivý	CHSK _{Mn}
Q 052	260290	Komárno	B-Napätý	C-Pasívny	NO ₃
	264792	Klížská Nemá	B-Napätý	A-Priaznivý	vodivosť
	601195	Ofdza	C-Pasívny	B-Napätý	NO ₃
	725493	Horná Potôn	B-Napätý	C-Pasívny	NO ₃
Q 060	56990	Šalov - Hron	A-Priaznivý	B-Napätý	NH ₄
	259190	Starý Tekov	A-Priaznivý	C-Pasívny	RL 105
Q 072	602291	Šurany	B-Napätý	C-Pasívny	NH ₄
	602293	Šurany	C-Pasívny	B-Napätý	NH ₄
NQ 073	35790	Dyčka	C-Pasívny	B-Napätý	vodivosť
	235690	Nová Ves nad Žitavou	B-Napätý	A-Priaznivý	CHSK _{Mn}
Q 074	38690	Hurbanovo – Malý Vek	C-Pasívny	A-Priaznivý	NO ₃
V 094	512290	Medovarce VN-22	B-Napätý	A-Priaznivý	CHSK _{Mn}
QN 104	120990	Boľany - kolónia	B-Napätý	C-Pasívny	NH ₄
QN 106	116390	Hriadky	A-Priaznivý	B-Napätý	vodivosť
	630490	Sačurov	B-Napätý	A-Priaznivý	NO ₃
Q 108	318290	Nacina Ves	B-Napätý	A-Priaznivý	NH ₄
PQ 110	130890	Tarnov	C-Pasívny	B-Napätý	NO ₃
	135990	Marhaň	A-Priaznivý	C-Pasívny	NH ₄
NQ 123	111890	Prešov	B-Napätý	C-Pasívny	NH ₄
MQ 129	91090	Čoltovo	A-Priaznivý	B-Napätý	vodivosť
	93590	Pašková	C-Pasívny	A-Priaznivý	NH ₄
Q 132	96190	Veľký Blh	B-Napätý	C-Pasívny	NH ₄
	97190	Žiar	A-Priaznivý	B-Napätý	NH ₄
NV 135	543590	Gemerský Jablonec	C-Pasívny	B-Napätý	CHSK _{Mn}
NQ 138	100590	Budulov	A-Priaznivý	B-Napätý	NO ₃
QG 139	97890	Bušovce	B-Napätý	A-Priaznivý	NO ₃
	98490	Svit	B-Napätý	C-Pasívny	vodivosť

Z uvedeného hodnotenia zmien bilančných stavov sú zaujímavé nasledovné výraznejšie zmeny:

- pozorovacie objekty so zmenou pasívneho bilančného stavu na priaznivý

rajón	č. objektu	lokalita	zmena spôsobená ukazovateľmi
PQ 018	242990	Veličná	CHSK _{Mn}
PQ 028	242790	Podvysoká	CHSK _{Mn}
Q 060	259190	Starý Tekov	RL 105
PQ 110	135990	Marhaň	NH ₄

- pozorovacie objekty so zmenou priaznivého bilančného stavu na pasívny

rajón	č. objektu	lokalita	zmena spôsobená ukazovateľmi
GN 007	206790	Pernek	NO ₃
Q-P 033	246290	Ležiachov	NO ₃
Q 074	38690	Hurbanovo – Malý Vek	NO ₃
MQ 129	93590	Pašková	NH ₄

Bilančný stav kvality podzemných vôd v roku 2008 ostáva nezmenený v porovnaní s rokom 2007 v 81 rajónoch. Tento nezmenený bilančný stav bol pozorovaný ako priaznivý v 60 rajónoch, napätý v 1 rajóne a pasívny v 20 hydrogeologických rajónoch.

4.2 Hodnotenie kvality podzemných vôd v roku 2008

V rámci kvalitatívnej vodohospodárskej bilancie za rok 2008 bolo spracovaných 141 hydrogeologických rajónov. Z toho hodnotených bolo 110 hydrogeologických rajónov, nakoľko v 31 rajónoch sa nenachádza žiaden objekt monitorovacej siete kvality podzemných vôd.

V 40 rajónoch sa nachádza 1 objekt, v 23 rajónoch sa nachádzajú 2 objekty a v 47 rajónoch sa nachádza 3 a viac objektov monitorovacej siete kvality podzemných vôd.

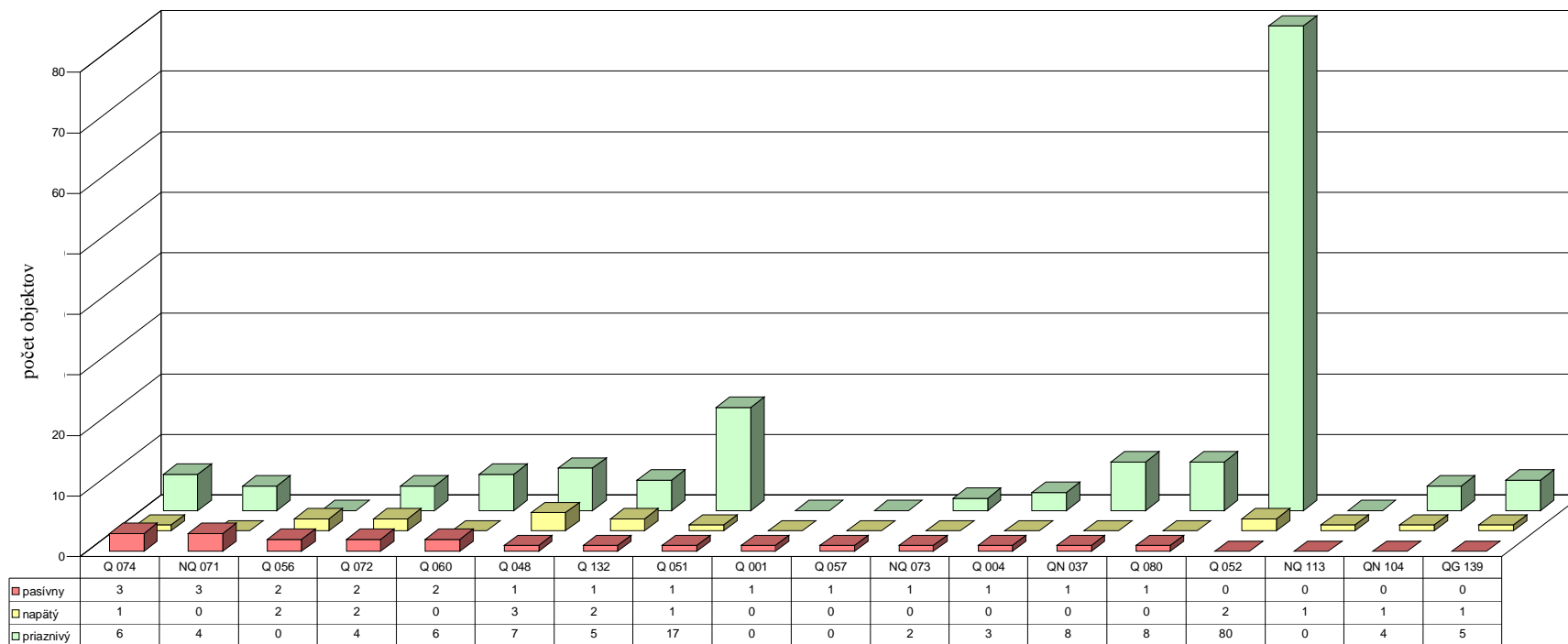
V hodnotenom období 2008 z celkového počtu 141 hydrogeologických rajónov Slovenska bol na základe bilančného spracovania hodnotený bilančný stav ako priaznivý v 63 rajónoch, napätý v 6 rajónoch a pasívny v 41 rajónoch. Bilančne nebolo vyhodnotených 31 rajónov.

V mapovej prílohe sa nachádza mapa bilančného stavu kvality podzemných vôd na Slovensku v roku 2008, kde sú farebne rozlíšené rajóny s bilančným stavom priaznivým (zelená farba), napätým (žltá farba) a pasívnym (červená farba) a rajóny, ktoré neboli hodnotené (biela farba).

Na obrázkoch 7-11 sa nachádzajú grafy znázorňujúce počty objektov v rajónoch s nepriaznivým (t.j. pasívnym a napätým) bilančným stavom pre jednotlivé ukazovatele. Pod označením hydrogeologického rajónu sa nachádza počet objektov, v ktorých bilančný stav sledovaného ukazovateľa v roku 2008 bol pasívny, napätý a priaznivý.

Obr. 7:

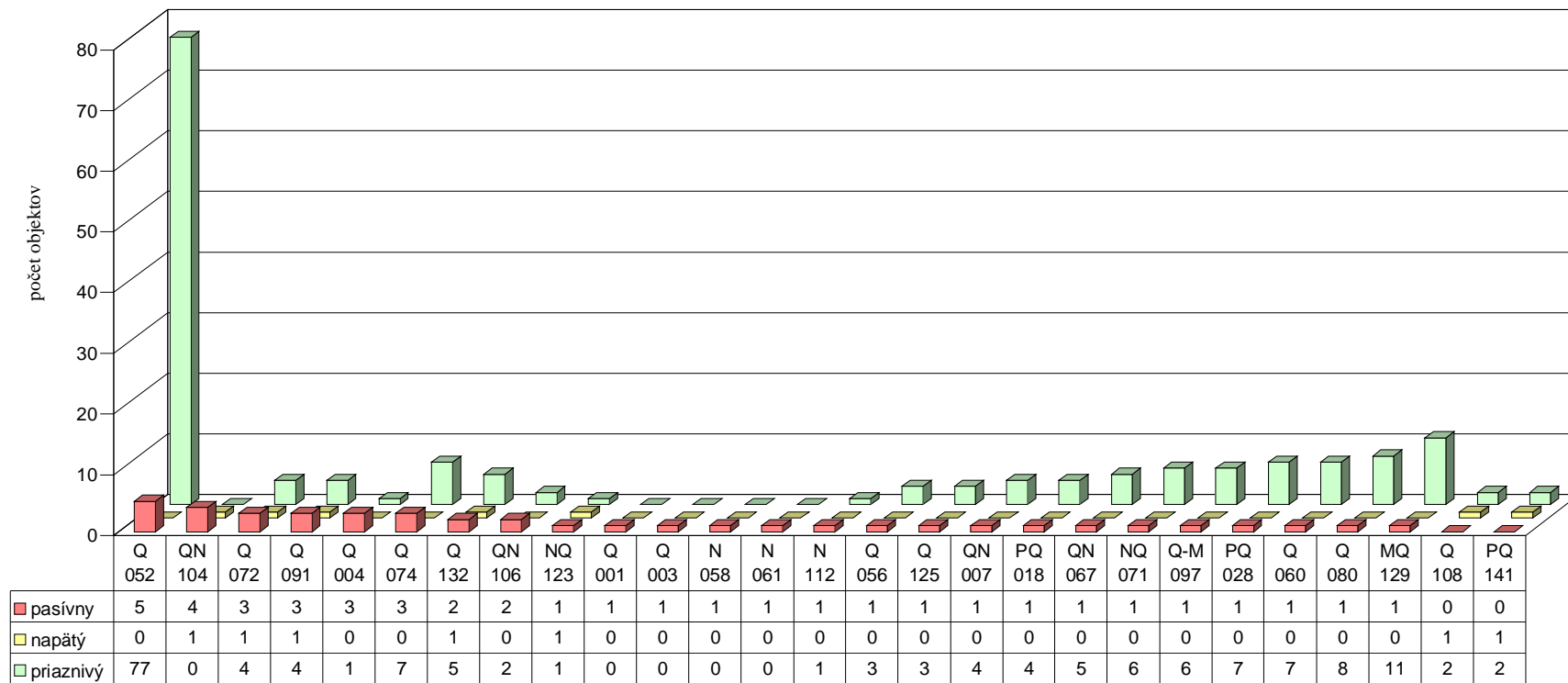
Pasívny a napätý bilančný stav pre vodivosť



HG rajón

Obr. 8:

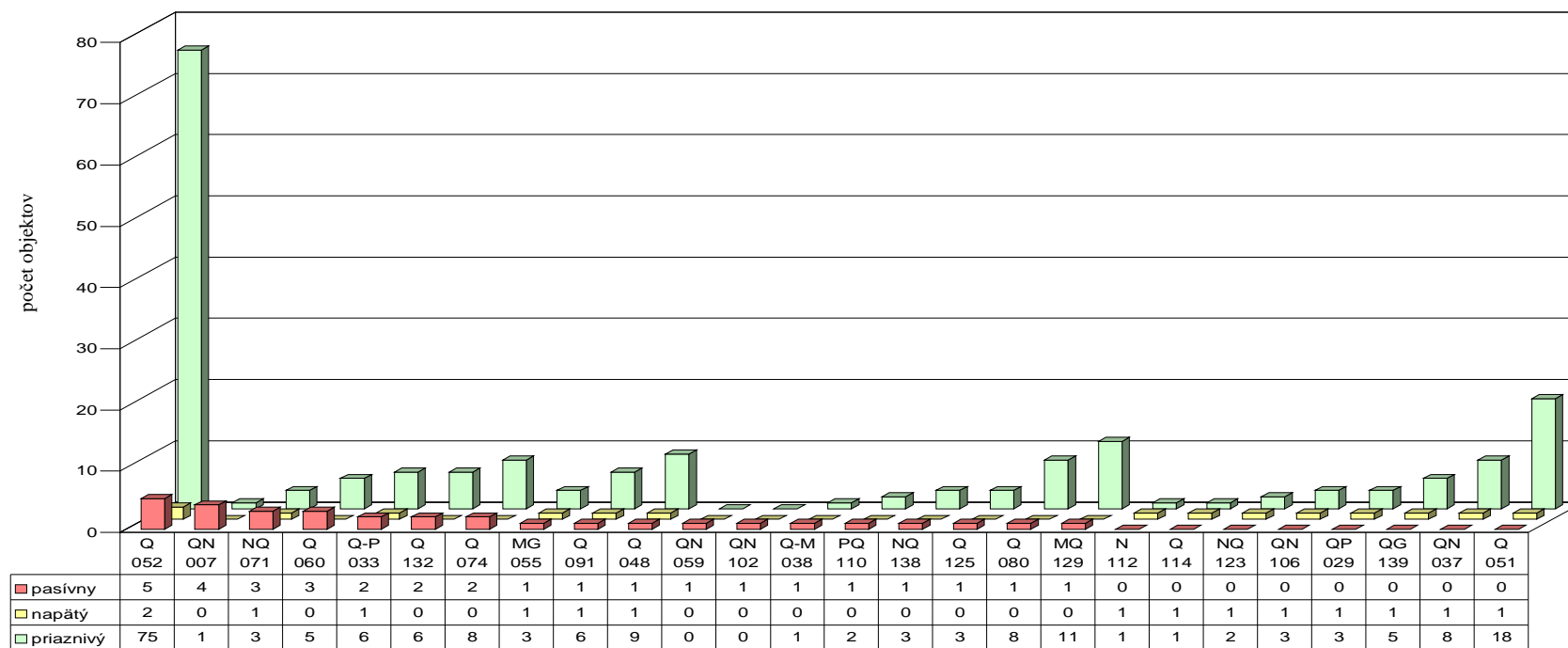
Pasívny a napätý bilančný stav pre NH₄⁺



HG rajón

Obr. 9:

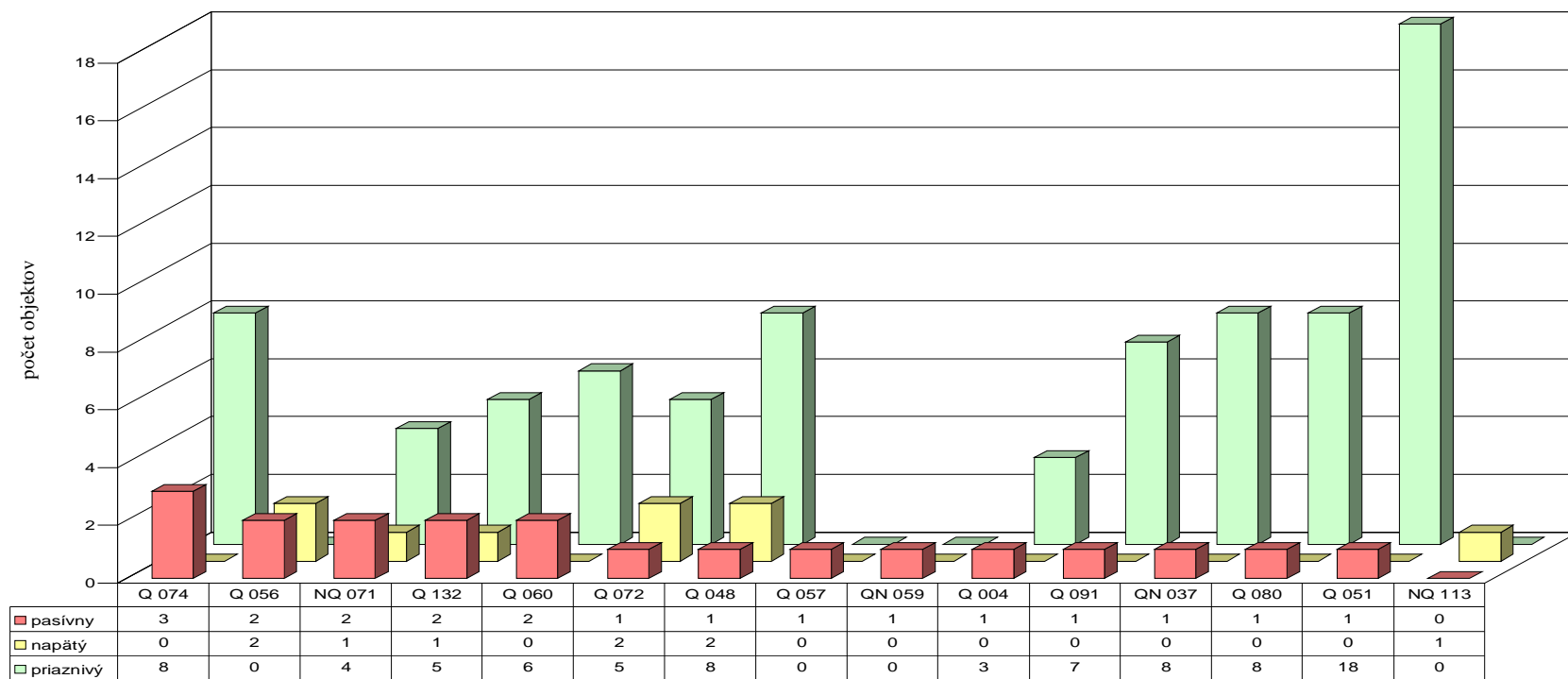
Pasívny a napätý bilančný stav pre NO₃⁻



HG rajón

Obr. 10:

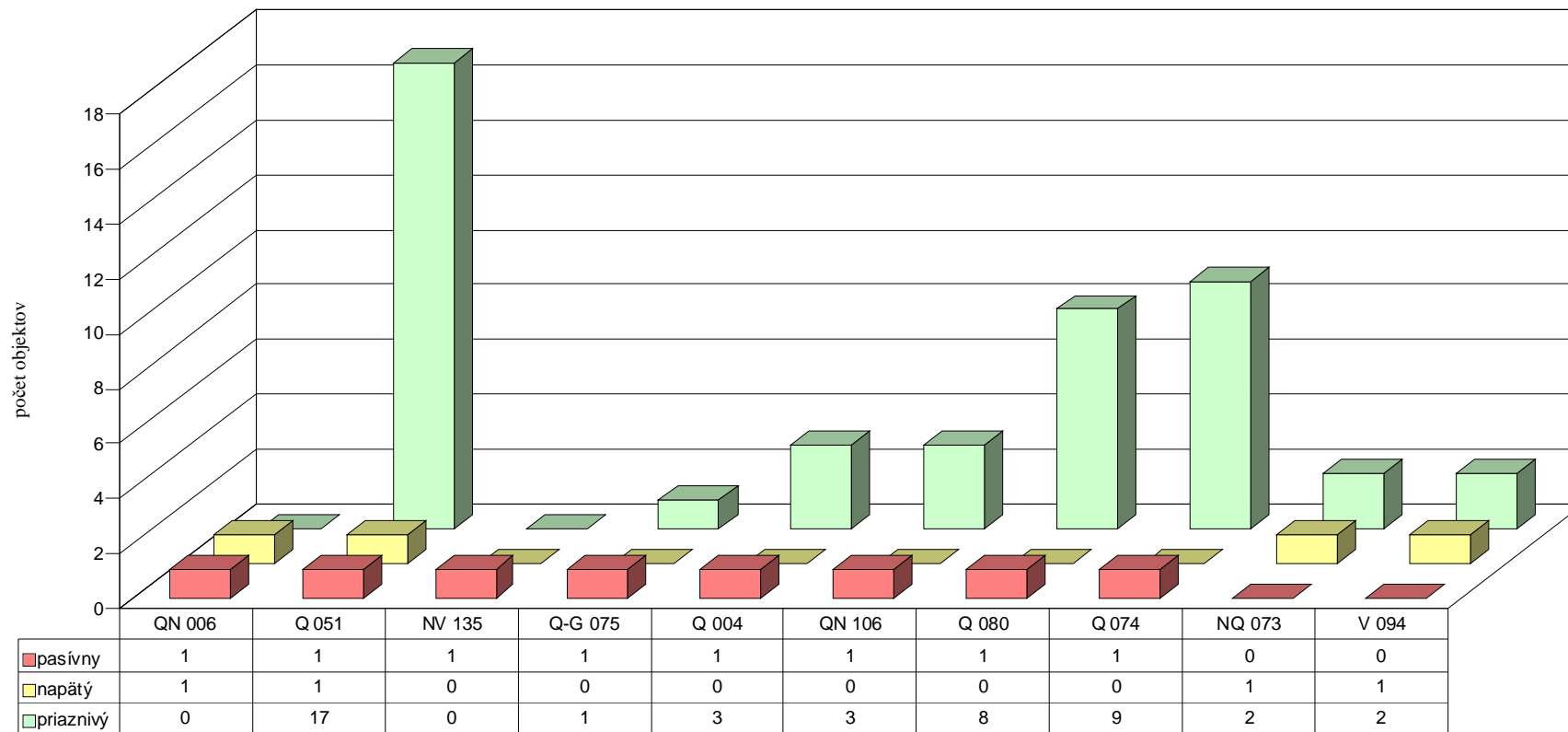
Pasívny a napätý bilančný stav pre RL 105



HG rajón

Obr. 11:

Pasívny a napätý bilančný stav pre CHSK_{Mn}



HG rajón

5. ZÁVER

V roku 2008 sa kvalita podzemných vôd hodnotila v 429 pozorovacích objektoch podľa Nariadenia vlády SR 354/2006 Z. z., ktorým sa ustanovujú požiadavky na vodu určenú na ľudskú spotrebu a kontrolu kvality vody určenej na ľudskú spotrebu. Bilančný stav podzemných vôd za roky 2007 a 2008 bol vypočítaný pre ukazovatele NO_3^- , NO_2^- , NH_4^+ , vodivosť, CHSK_{Mn} a RL_{105} .

V hodnotenom období 2008 z celkového počtu 141 hydrogeologických rajónov Slovenska bol na základe bilančného spracovania hodnotený bilančný stav ako priaznivý v 63 rajónoch, napätý v 6 rajónoch a pasívny v 41 rajónoch. Bilančne nebolo vyhodnotených 31 rajónov, v ktorých sa nenachádza žiaden objekt monitorovacej siete kvality podzemných vôd. Ukazovatele spôsobujúce napätú alebo pasívnu bilanciu sa podieľali v poradí: NH_4^+ v 49 objektoch (11,42 %), NO_3^- v 48 objektoch (11,18 %), vodivosť v 43 objektoch (10,03 %), RL_{105} v 34 objektoch (7,92 %), CHSK_{Mn} v 12 objektoch (2,79 %).

6. TABULKOVÁ PRÍLOHA

Q – 001 Kwartér Moravy po Brodsképlocha: 106,7 km²

č. objektu	lokality	rok	NH ₄	NO ₃	NO ₂	CHSK _{Mn}	vodivosť	RL 105	bil. stav	ukazovateľ
200290	Holíč	2007	0.156 C	100 A	75 A	1.796 A	0.915B	1.051B	C	NH ₄
		2008	0.139 C	100 A	100 A	1.563 A	0.895 C	0.996 B	C	NH ₄ , vodivosť

N – 002 Neogén Chvojnickej pahorkatinyplocha: 367,3 km²

č. objektu	lokality	rok	NH ₄	NO ₃	NO ₂	CHSK _{Mn}	vodivosť	RL 105	bil. stav	ukazovateľ
390	Radošovce	2007	10 A	1.694 A	100 A	1.612 A	1.224 A	1.152 A	A	
		2008	100 A	1.608 A	100 A	12 A	1.132 A	1.136 A	A	

Q – 003 Kwartér Myjavyplocha: 49,8 km²

č. objektu	lokality	rok	NH ₄	NO ₃	NO ₂	CHSK _{Mn}	vodivosť	RL 105	bil. stav	ukazovateľ
8190	Senica nad Myjavou	2007	0.613 C	4.703 A	50 A	2.702 A	1.134 A	1.187 A	C	NH ₄
		2008	0.581 C	5.238 A	66.67 A	3.261 A	1.092 B	1.285 A	C	NH ₄

Q – 004 Kwartér Moravy od Brodského po Vysokú pri Moraveplocha: 160,2 km²

č. objektu	lokality	rok	NH ₄	NO ₃	NO ₂	CHSK _{Mn}	vodivosť	RL 105	bil. stav	ukazovateľ
201690	Moravský Svätý Ján	2007	1.754 A	100 A	66.66 A	1.659 A	2.401 A	2.732 A	A	
		2008	1.613 A	100 A	100 A	1.446 A	2.254 A	2.558 A	A	
209090	Záhorská Ves	2007	0.775 C	100 A	100 A	1.058B	0.372 C	0.32 C	C	RL 105, vodivosť, NH ₄
		2008	0.649 C	100 A	100 A	1.429 A	0.336 C	0.306 C	C	RL 105, vodivosť, NH ₄
209590	Gajary	2007	0.729 C	100 A	100 A	3.488 A	1.49 A	1.739 A	C	NH ₄
		2008	0.588 C	52.632 A	100 A	4.478 A	1.412 A	1.464 A	C	NH ₄
500190	Kúty	2007	0.116 C	100 A	100 A	0.84 C	3.81 A	4.273 A	C	NH ₄ , CHSK _{Mn}
		2008	0.07 C	100 A	100 A	0.781 C	3.676 A	4.854 A	C	NH ₄ , CHSK _{Mn}

QN – 005 Neogén centrálnej časti Borskej nížinyplocha: 431,0 km²

č. objektu	lokality	rok	NH ₄	NO ₃	NO ₂	CHSK _{Mn}	vodivosť	RL 105	bil. stav	ukazovateľ
2790	Malacky - Kozánek	2007	2.173 A	100 A	100 A	12 A	3.623 A	3.937 A	A	
		2008	2.941 A	32.258 A			3.425 A	4.065 A	A	

č. objektu	lokalita	rok	NH ₄	NO ₃	NO ₂	CHSK _{Mn}	vodivost'	RL 105	bil. stav	ukazovateľ
7490	Bílkove Humence	2007	12.5 A	1.037 B	16.66 A	12 A	2.665 A	2.762 A	B	NO ₃
		2008	50 A	1.19 A	16.67 A	5.882 A	2.551 A	2.703 A	A	

QN – 006 Kwartér a neogén SV časti Borskej nížiny

plocha: 134,3 km²

č. objektu	lokalita	rok	NH ₄	NO ₃	NO ₂	CHSK _{Mn}	vodivost'	RL 105	bil. stav	ukazovateľ
5699	Šajdíkové Humence	2007	100 A	100 A	16.66 A	0.623 C	4.901 A	5.376 A	C	CHSK _{Mn}
		2008	1.515 A	33.113 A	100 A	0.968 B	4.98 A	5.747 A	B	CHSK _{Mn}
7099	Plavecký Peter	2007	100 A	12.16 A	10 A	0.621 C	5.924 A	5.952 A	C	CHSK _{Mn}
		2008	7.143 A	12.438 A	10 A	0.756 C	5.734 A	5.618 A	C	CHSK _{Mn}

QN – 007 Kwartér a neogén J a JV časti Borskej nížiny

plocha: 386,0 km²

č. objektu	lokalita	rok	NH ₄	NO ₃	NO ₂	CHSK _{Mn}	vodivost'	RL 105	bil. stav	ukazovateľ
3190	Devínske Jazero	2007	40 A	0.594 C	100 A	5.263 A	2.238 A	2.293 A	C	NO ₃
		2008	16.667 A	0.874 C	100 A	12 A	2.187 A	2.404 A	C	NO ₃
6990	Sološnica	2007	7.142 A	0.454 C	50 A	12 A	1.529 A	1.533 A	C	NO ₃
		2008	100 A	0.478 C	66.67 A	12 A	1.465 A	1.621 A	C	NO ₃
206790	Pernek	2007	8.333 A	1.543 A	50 A	12 A	3.164 A	2.906 A	A	
		2008	66.667 A	0.726 C	100 A	12 A	1.617 A	1.808 A	C	NO ₃
207390	Plavecký Mikuláš	2007	22.22 A	0.608 C	100 A	12 A	1.588 A	1.631 A	C	NO ₃
		2008	28.571 A	0.598 C	66.67 A	5.882 A	1.505 A	1.629 A	C	NO ₃
603290	Technické sklo	2007	0.84 C	66.66 A	40 A	3.076 A	1.319 A	1.468 A	C	NH ₄
		2008	0.397 C	33.113 A	16.67 A	4.082 A	1.158 A	1.342 A	C	NH ₄

MG – 008 Kryštalinikum a mezozium JZ časti Malých Karpát

plocha: 123,9 km²

č. objektu	lokalita	rok	NH ₄	NO ₃	NO ₂	CHSK _{Mn}	vodivost'	RL 105	bil. stav	ukazovateľ
101003	Borinka - Prepadlé	2007	50 A	3.333 A	100 A	5.555 A	2.465 A	2.475 A	A	
		2008	37.5 A	3.722 A	75 A	3.734 A	2.635 A	2.783 A	A	

QG – 009 Kryštalinikum Západných Tatier a kvartér východnej časti Liptovskej kotliny

plocha: 454,3 km²

č. objektu	lokalita	rok	NH ₄	NO ₃	NO ₂	CHSK _{Mn}	vodivost'	RL 105	bil. stav	ukazovateľ
34690	Vavrišovo	2007	22.22 A	2.493 A	100 A	12 A	8.992 A	9.9 A	A	
		2008	40 A	2.985 A	100 A	12 A	9.881 A	8.621 A	A	
611190	Hrdovo	2007	50 A	49.5 A	100 A	12 A	21.92 A	27.77 A	A	
		2008	100 A	27.027 A	100 A	12 A	23.191 A	22.727 A	A	

č. objektu	lokalita	rok	NH ₄	NO ₃	NO ₂	CHSK _{Mn}	vodivosť	RL 105	bil. stav	ukazovateľ
611990	Vavrišovo	2007	10 A	1.607 A	100 A	12 A	6.544 A	5.813 A	A	
		2008	20 A	6.498 A	28.57 A	6.977 A	8.651 A	9.174 A	A	

M – 010 Mezozoikum chočského príkrovu SV svahov Nízkyh Tatier a Kozích chrbtov

plocha: 229,8 km²

č. objektu	lokalita	rok	NH ₄	NO ₃	NO ₂	CHSK _{Mn}	vodivosť	RL 105	bil. stav	ukazovateľ
31099	Svarín	2007	33.33 A	12.18 A	30.76 A	3.846 A	4.149 A	5.42 A	A	
		2008	16.667 A	10.281 A	100 A	4.433 A	4.32 A	5.535 A	A	
105019	Lipt. Ján-v Škopovej doline	2007	100 A	9.671 A	100 A	1.973 A	4.111 A	5.747 A	A	
		2008	37.5 A	11.895 A	100 A	3.475 A	4.36 A	5.282 A	A	

MG – 011 Paleozoikum a mezozoikum-melafýrová séria SV svahov N. Tatier a kozích chrbtov

plocha: 162,2 km²

MG – 012 Mezozoikum série Veľkého Boku – západná a stredná časť a príľahlé kryštalinikum SV svahov Nízkyh Tatier

plocha: 116,2 km²

č. objektu	lokalita	rok	NH ₄	NO ₃	NO ₂	CHSK _{Mn}	vodivosť	RL 105	bil. stav	ukazovateľ
31499	Malužiná	2007	50 A	12.78 A	100 A	12 A	7.668 A	7.462 A	A	
		2008	37.5 A	10.776 A	100 A	12 A	7.764 A	8.108 A	A	
32899	Vyšná Boca	2007	100 A	17.73 A	100 A	2.5 A	10.24 A	17.85 A	A	
		2008	23.077 A	14.409 A	100 A	12 A	10.776 A	11.278 A	A	

MG – 013 Mezozoikum série Veľkého Boku – V časť a príľahlé kryštalinikum SV svahov Nízkyh Tatier

plocha: 97,1 km²

č. objektu	lokalita	rok	NH ₄	NO ₃	NO ₂	CHSK _{Mn}	vodivosť	RL 105	bil. stav	ukazovateľ
30399	Liptovská Teplička	2007	100 A	9.276 A	100 A	12 A	4.416 A	5.555 A	A	
		2008	37.5 A	8.532 A	100 A	12 A	4.502 A	5.245 A	A	

MG – 014 Mezozoikum a príľahlé kryštalinikum Západných Tatier v povodí Oravy

plocha: 86,3 km²

č. objektu	lokalita	rok	NH ₄	NO ₃	NO ₂	CHSK _{Mn}	vodivosť	RL 105	bil. stav	ukazovateľ
523190	Zuberec	2007	16.66 A	18.24 A	100 A	12 A	10.16 A	27.77 A	A	
		2008	13.043 A	16.538 A	100 A	12 A	10.791 A	10.87 A	A	

M – 015 Mezozoikum východnej časti Chočských vrchovplocha: 94,6 km²**QP – 016 Paleogén a kvartér západnej a strednej časti Liptovskej kotliny**plocha: 346,6 km²

č. objektu	lokalita	rok	NH ₄	NO ₃	NO ₂	CHSK _{Mn}	vodivosť	RL 105	bil. stav	ukazovateľ
110036	Prosiek - Prosiecka dolina	2007	50 A	11.93 A	100 A	4.838 A	4.863 A	3.937 A	A	
		2008	100 A	9.141 A	100 A	5.085 A	3.255 A	4.237 A	A	
248690	Liptovský Mikuláš - Palúdzka	2007	18.18 A	1.362 A	28.57 A	12 A	1.517 A	1.862 A	A	
		2008	50 A	1.258 A	100 A	12 A	1.617 A	2.012 A	A	

MG – 017 Mezozoikum a kryštalinikum SZ svahov Nízkyh Tatierplocha: 294,1 km²

č. objektu	lokalita	rok	NH ₄	NO ₃	NO ₂	CHSK _{Mn}	vodivosť	RL 105	bil. stav	ukazovateľ
105017	Demänovská dolina - Zadná Voda	2007	100 A	21 A	100 A	3.448 A	26.93 A	23.8 A	A	
		2008	13.043 A	18.963 A	100 A	12 A	29.092 A	19.231 A	A	
105020	Ludrová - Močidlá	2007	100 A	9.861 A	100 A	12 A	1.98 A	2.439 A	A	
		2008	100 A	9.091 A	100 A	12 A	1.986 A	2.415 A	A	

PQ – 018 Paleogén Oravskej vrchoviny, Skorušiny a časti Oravskej Maguryplocha: 591,0 km²

č. objektu	lokalita	rok	NH ₄	NO ₃	NO ₂	CHSK _{Mn}	vodivosť	RL 105	bil. stav	ukazovateľ
43190	Liesek	2007	12.5 A	2.958 A	100 A	12 A	1.566 A	1.915 A	A	
		2008	8.333 A	3.049 A	100 A	3.75 A	1.471 A	1.832 A	A	
43490	Podbiel	2007	100 A	1.412 A	100 A	3.55 A	2.246 A	2.638 A	A	
		2008	22.222 A	1.431 A	100 A	12 A	1.956 A	2.331 A	A	
242990	Veličná	2007	1.01B	2.816 A	2.777 A	0.452 C	1.556 A	1.886 A	C	CHSK _{Mn}
		2008	28.571 A	1.252 A	3.7 A	2.419 A	1.47 A	1.669 A	A	
243590	Párnica	2007	18.18 A	0.992B	40 A	4 A	1.405 A	1.661 A	B	NO ₃
		2008	66.667 A	1.114 A	100 A	3.797 A	1.401 A	1.629 A	A	
521190	Oravský Biely Potok P-11	2007	0.625 C	100 A	50 A	12 A	1.629 A	2.083 A	C	NH ₄
		2008	0.685 C	100 A	12.5 A	1.538 A	1.605 A	1.961 A	C	NH ₄

M – 019 Mezozoikum západnej časti Chočských vrchovplocha: 142,4 km²

M – 020 Mezozoikum S časti Veľkej Fatryplocha: 184,4 km²**G – 021 Kryštalínikum Veľkej Fatry**plocha: 64,3 km²**M – 022 Mezozoikum Veľkej Fatry v oblasti medzi Smrekovicou a Ploskou**plocha: 154,0 km²

č. objektu	lokality	rok	NH ₄	NO ₃	NO ₂	CHSK _{Mn}	vodivosť	RL 105	bil. stav	ukazovateľ
322715	Necpaly - Lasce	2007	50 A	8.976 A	100 A	12 A	2.641 A	3.134 A	A	
		2008	50 A	8.126 A	100 A	12 A	2.546 A	2.959 A	A	

M – 023 Mezozoikum chočského príkrovu JZ časti Veľkej Fatryplocha: 228,3 km²

č. objektu	lokality	rok	NH ₄	NO ₃	NO ₂	CHSK _{Mn}	vodivosť	RL 105	bil. stav	ukazovateľ
132590	Harmanec - Zalámaná 1	2007	100 A	7.042 A	100 A	1.041B	3.521 A	4.672 A	B	CHSK _{Mn}
		2008	60 A	5.83 A	100 A	7.759 A	3.662 A	4.31 A	A	
322746	Blatnica	2007	100 A	6.973 A	100 A	12 A	5.186 A	4.065 A	A	
		2008	100 A	6.856 A	100 A	8.257 A	3.298 A	3.836 A	A	

M – 024 Mezozoikum Veľkej Fatry a Nízkych Tatier medzi Ploskou a v okolí Donovalovplocha: 203,1 km²

č. objektu	lokality	rok	NH ₄	NO ₃	NO ₂	CHSK _{Mn}	vodivosť	RL 105	bil. stav	ukazovateľ
108032	Vyšná Revúca - Zelenô	2007	100 A	7.886 A	100 A	1.239 A	3.834 A	5.319 A	A	
		2008	37.5 A	7.534 A	100 A	5.455 A	4.063 A	4.823 A	A	
353914	Motyčky - pr.gen.Čunderlíka	2007	26.66 A	11.31 A	100 A	5.581 A	2.572 A	2.915 A	A	
		2008	75 A	7.541 A	100 A	12 A	2.601 A	2.825 A	A	

PN – 025 Paleogén povodia Bielej Oravy a neogén Oravskej kotlinyplocha: 800,9 km²

č. objektu	lokality	rok	NH ₄	NO ₃	NO ₂	CHSK _{Mn}	vodivosť	RL 105	bil. stav	ukazovateľ
45790	Hladovka	2007	25 A	1.497 A	100 A	12 A	3.117 A	3.378 A	A	
		2008	16.667 A	1.471 A	100 A	12 A	3.125 A	3.521 A	A	
604590	Námestovo - pr.Jedličník	2007	50 A	8.88 A	100 A	12 A	3.612 A	4.385 A	A	
		2008	7.143 A	8.039 A	100 A	12 A	3.561 A	4.132 A	A	

MP – 026 Mezozoikum bradlového pásma a paleogén v povodí Varínkyplocha: 169,2 km²

č. objektu	lokalita	rok	NH ₄	NO ₃	NO ₂	CHSK _{Mn}	vodivosť	RL 105	bil. stav	ukazovateľ
345736	Zlieň	2007	100 A	4.95 A	100 A	12 A	1.917 A	2.427 A	A	
		2008	25 A	3.145 A	50 A	12 A	1.838 A	2.304 A	A	

MG – 027 Mezozoikum a kryštalinikum Krivánskej Fatryplocha: 244,5 km²

č. objektu	lokalita	rok	NH ₄	NO ₃	NO ₂	CHSK _{Mn}	vodivosť	RL 105	bil. stav	ukazovateľ
107027	Belá - pri Varíne	2007	100 A	17.85 A	100 A	4.615 A	4.139 A	5.208 A	A	
		2008	21.429	15.244 A	100 A	12 A	3.463 A	3.778 A	A	

PQ – 028 Paleogén a kvartér povodia Kysuceplocha: 994,4 km²

č. objektu	lokalita	rok	NH ₄	NO ₃	NO ₂	CHSK _{Mn}	vodivosť	RL 105	bil. stav	ukazovateľ
41190	Brodno	2007	100 A	1.293 A	66.66 A	4.838 A	1.528 A	1.831 A	A	
		2008	66.667 A	1.319 A	100 A	12 A	1.536 A	1.821 A	A	
41690	Dunajov	2007	4.166 A	10.28 A	10 A	7.5 A	3.434 A	3.584 A	A	
		2008	3.448 A	9.775 A	14.29 A	6.742 A	2.665 A	3.344 A	A	
42090	Krásno nad Kysucou	2007	25 A	22.37 A	100 A	3.614 A	2.088 A	2.762 A	A	
		2008	25 A	24.39 A	66.67 A	7.895 A	2.418 A	3.096 A	A	
42190	Čadca	2007	25 A	2.624 A	100 A	12 A	1.543 A	1.733 A	A	
		2008	22.222 A	3.135 A	66.67 A	12 A	1.739 A	2.02 A	A	
42390	Čierne	2007	40 A	25.25 A	16.66 A	2.5 A	4.537 A	5.376 A	A	
		2008	8.333 A	7.407 A	6.25 A	4.688 A	3.181 A	4.184 A	A	
42690	Raková - západ	2007	2.702 A	100 A	40 A	0.82 C	2.429 A	2.967 A	C	CHSK _{Mn}
		2008	0.613 C	100 A	100 A	1.535 A	2.191 A	2.833 A	C	NH ₄
241490	Kysucké Nové Mesto	2007	25 A	3.906 A	40 A	5.084 A	2.134 A	2.5 A	A	
		2008	16.667 A	7.273 A	100 A	12 A	2.178 A	2.519 A	A	
242790	Podvysoká	2007	100 A	12.43 A	16.66 A	0.837 C	2.886 A	4.237 A	C	CHSK _{Mn}
		2008	10 A	26.042 A	100 A	2.174 A	2.137 A	2.857 A	A	

QP – 029 Paleogén a kvartér časti Žilinskej kotliny a V okraja Súľovských vrchovplocha: 227,7 km²

č. objektu	lokalita	rok	NH ₄	NO ₃	NO ₂	CHSK _{Mn}	vodivosť	RL 105	bil. stav	ukazovateľ
31690	Žilina	2007	100 A	1.371 A	66.66 A	5.405 A	1.529 A	1.757 A	A	
		2008	25 A	1.086 B	22.22 A	12 A	1.588 A	1.718 A	B	NO ₃
31890	Teplička nad Váhom	2007	100 A	12.19 A	100 A	12 A	2.035 A	2.59 A	A	
		2008	66.667 A	19.011 A	100 A	12 A	2.157 A	2.778 A	A	

č. objektu	lokalita	rok	NH ₄	NO ₃	NO ₂	CHSK _{Mn}	vodivosť	RL 105	bil. stav	ukazovateľ
32190	Mojš	2007	28.57 A	4.345 A	100 A	3.921 A	2.111 A	2.801 A	A	
		2008	40 A	9.524 A	100 A	7.792 A	2.182 A	2.747 A	A	
32990	Krasňany	2007								
		2008	25 A	2.128 A	100 A	12 A	1.696 A	2.128 A	A	

MG – 030 Kryštalínikum a mezozoikum SZ svahov Lúčanskej Fatry

plocha: 78,2 km²

č. objektu	lokalita	rok	NH ₄	NO ₃	NO ₂	CHSK _{Mn}	vodivosť	RL 105	bil. stav	ukazovateľ
107026	Kunerad	2007	100 A	6.345 A	100 A	4.166 A	13.93 A	12.19 A	A	
		2008	50 A	3.989 A	100 A	7.759 A	13.514 A	11.111 A	A	

MG – 031 Kryštalínikum a mezozoikum SV časti Lúčanskej Fatry

plocha: 84,6 km²

M – 032 Mezozoikum J časti Lúčanskej Fatry

plocha: 212,5 km²

č. objektu	lokalita	rok	NH ₄	NO ₃	NO ₂	CHSK _{Mn}	vodivosť	RL 105	bil. stav	ukazovateľ
107028	Kamenná Poruba - Horný	2007	100 A	7.812 A	100 A	4.166 A	2.525 A	3.311 A	A	
		2008	100 A	5.357 A	100 A	12 A	2.561 A	3.112 A	A	

Q-P – 033 Paleogén, neogén a kvartér Turčianskej kotliny

plocha: 437,7 km²

č. objektu	lokalita	rok	NH ₄	NO ₃	NO ₂	CHSK _{Mn}	vodivosť	RL 105	bil. stav	ukazovateľ
45890	Košťany	2007	100 A	5.656 A	100 A	3.947 A	2.216 A	2.747 A	A	
		2008	20 A	5.299 A	100 A	3.896 A	2.21 A	2.695 A	A	
46390	Kláštor pod Znievom	2007	25 A	4.95 A	100 A	12 A	4.578 A	3.144 A	A	
		2008	20 A	4.274 A	100 A	6.593 A	2.388 A	2.841 A	A	
46690	Ivančiná	2007	66.66 A	0.781 C	100 A	6 A	1.798 A	2.016 A	C	NO ₃
		2008	25 A	0.785 C	100 A	7.692 A	1.829 A	1.972 A	C	NO ₃
46790	Blažovce	2007	12.5 A	6.337 A	50 A	4.347 A	1.86 A	2.173 A	A	
		2008	16.667 A	6.313 A	100 A	7.792 A	2.252 A	2.114 A	A	
61499	Jazernica	2007	100 A	1.146 A	50 A	12 A	1.773 A	1.831 A	A	
		2008	10 A	1.073 B	100 A	5.769 A	1.719 A	1.761 A	B	NO ₃
245590	Martin - Priekopa	2007	28.57 A	1.19 A	100 A	4.58 A	1.56 A	1.828 A	A	
		2008	33.333 A	1.159 A	100 A	5.825 A	1.501 A	1.742 A	A	
246090	Príbovce - Benice	2007	8 A	1.512 A	40 A	12 A	1.818 A	2.188 A	A	
		2008	25 A	1.495 A	100 A	12 A	1.808 A	1.98 A	A	
246290	Ležiachov	2007	33.33 A	1.119 A	100 A	7.058 A	1.517 A	1.707 A	A	
		2008	16.667 A	0.84 C	100 A	5.769 A	1.465 A	1.58 A	C	NO ₃

č. objektu	lokalita	rok	NH ₄	NO ₃	NO ₂	CHSK _{Mn}	vodivost'	RL 105	bil. stav	ukazovateľ
610690	Dubové	2007	2.631 A	100 A	22.22 A	3.174 A	2.615 A	3.125 A	A	
		2008	2.564 A	49.261 A	66.67 A	12 A	2.654 A	2.95 A	A	

**MP – 034 Paleogén a mezozoikum bradlového pásma Súľovských vrchov
a Podmanínskej pahorkatiny**

plocha: 228,0 km²

č. objektu	lokalita	rok	NH ₄	NO ₃	NO ₂	CHSK _{Mn}	vodivost'	RL 105	bil. stav	ukazovateľ
332302	Považská Teplá	2007	100 A	21.64 A	100 A	7.692 A	2.38 A	3.125 A	A	
		2008	100 A	15.674 A	100 A	12 A	2.413 A	3.289 A	A	

M – 035 Mezozoikum S časti Strážovských vrchov

plocha: 257,3 km²

č. objektu	lokalita	rok	NH ₄	NO ₃	NO ₂	CHSK _{Mn}	vodivost'	RL 105	bil. stav	ukazovateľ
81800	Domanížská Lehota	2007	44.44 A	11.99 A	100 A	9.23 A	3.008 A	3.937 A	A	
		2008	15.789 A	11.329 A	100 A	12 A	2.911 A	3.686 A	A	
88100	Pružina-Býky	2007	100 A	5.482 A	100 A	3.157 A	3.188 A	3.787 A	A	
		2008	13.043 A	5.527 A	100 A	12 A	3.149 A	3.741 A	A	
332321	Mojtín-Uhliská č.1	2007	57.14 A	4.115 A	80 A	6.349 A	2.369 A	3.012 A	A	
		2008	11.538 A	3.731 A	100 A	12 A	2.256 A	2.698 A	A	
345739	Fačkov	2007	75 A	6.738 A	100 A	12 A	2.729 A	3.378 A	A	
		2008	60 A	6.443 A	100 A	12 A	2.694 A	3.386 A	A	

M – 036 Mezozoikum SZ časti Strážovských vrchov

plocha: 167,6 km²

QN – 037 Kvarτέρ a neogén Ilavskej kotliny

plocha: 137,5 km²

č. objektu	lokalita	rok	NH ₄	NO ₃	NO ₂	CHSK _{Mn}	vodivost'	RL 105	bil. stav	ukazovateľ
17090	Príles	2007	16.66 A	1.512 A	100 A	6 A	1.778 A	1.901 A	A	
		2008	50 A	1.433 A	100 A	12 A	1.723 A	1.876 A	A	
217190	Horovce	2007	100 A	1.818 A	100 A	12 A	1.784 A	2.079 A	A	
		2008	100 A	1.789 A	100 A	5.217 A	1.71 A	1.988 A	A	
17790	Horenická Hôrka	2007	33.33 A	3.184 A	100 A	2.02 A	0.433 C	0.531 C	C	vodivost', RL 105
		2008	25 A	3.311 A	40 A	3.226 A	0.533 C	0.664 C	C	vodivost', RL 105
18990	Savčina	2007	100 A	6.06 A	100 A	6.818 A	2.164 A	2.638 A	A	
		2008	100 A	3.774 A	100 A	12 A	2.071 A	2.597 A	A	
113110	Dobrá prameň Jazero	2007	100 A	2.702 A	100 A	12 A	1.862 A	1.96 A	A	
		2008	15.385 A	2.732 A	100 A	12 A	1.766 A	1.934 A	A	
113164	Nemšová	2007	10 A	1.118 A	100 A	12 A	1.671 A	1.805 A	A	
		2008	33.333 A	4.84 A	100 A	5.882 A	2.374 A	3.077 A	A	

č. objektu	lokalita	rok	NH ₄	NO ₃	NO ₂	CHSK _{Mn}	vodivosť	RL 105	bil. stav	ukazovateľ
217890	Dolné Kočkovce	2007	33.33 A	1.25 A	100 A	12 A	1.344 A	1.557 A	A	
		2008	66.667 A	1.074 B	100 A	5.882 A	1.307 A	1.529 A	B	NO ₃
332316	Púchov	2007	22.22 A	2.808 A	100 A	3.973 A	2.487 A	3.03 A	A	
		2008	66.667 A	2.049 A	100 A	12 A	2.201 A	2.506 A	A	
332601	Dubnica SMZ	2007	11.76 A	10.1 A	100 A	5.66 A	2.502 A	3.154 A	A	
		2008	100 A	9.452 A	100 A	12 A	2.468 A	3.135 A	A	

Q-M – 038 Kvartér Trenčianskej kotliny a pril'ahlé mezozoikum Trenčianskej vrchoviny

plocha: 108,5 km²

č. objektu	lokalita	rok	NH ₄	NO ₃	NO ₂	CHSK _{Mn}	vodivosť	RL 105	bil. stav	ukazovateľ
16090	Veľké Bierovce	2007	40 A	1.046B	40 A	12 A	1.274 A	1.308 A	B	NO ₃
		2008	6.452 A	0.678 C	28.57 A	12 A	1.233 A	1.295 A	C	NO ₃
113104	Veľké Bierovce HSB-1	2007	100 A	1.824 A	100 A	12 A	1.187 A	1.358 A	A	
		2008	12.5 A	1.832 A	100 A	7.317 A	1.256 A	1.366 A	A	

Q – 039 Kvartér Bytčianskej kotliny

plocha: 50,1 km²

č. objektu	lokalita	rok	NH ₄	NO ₃	NO ₂	CHSK _{Mn}	vodivosť	RL 105	bil. stav	ukazovateľ
217990	Hrabové	2007	66.66 A	11.61 A	100 A	2.047 A	2.107 A	2.61 A	A	
		2008	100 A	21.552 A	100 A	2.597 A	2.064 A	2.924 A	A	
345730	Bytča	2007	28.57 A	35.97 A	100 A	12 A	2.774 A	3.533 A	A	
		2008	100 A	24.752 A	100 A	6.667 A	2.806 A	3.584 A	A	

PM – 040 Paleogén a mezozoikum bradlového pásma Javorníkov a SV časti Bielych Karpát

plocha: 866,9 km²

PM – 041 Paleogén a mezozoikum bradlového pásma povodia Vláry

plocha: 57,9 km²

PM – 042 Paleogén a mezozoikum bradlového pásma V časti Bielych Karpát a S časti Myjavskej pahorkatiny

plocha: 407,9 km²

PM – 043 Paleogén a mezozoikum bradlového pásma Z časti Bielych Karpát

plocha: 255,4 km²

č. objektu	lokalita	rok	NH ₄	NO ₃	NO ₂	CHSK _{Mn}	vodivosť	RL 105	bil. stav	ukazovateľ
2399	Stará Myjava	2007	100 A	4.273 A	100 A	12 A	2.551 A	3.048 A	A	
		2008		4.065 A			2.422 A	2.941 A	A	
5099	Vrbovce	2007	50 A	9.96 A	100 A	3.488 A	2.09 A	2.439 A	A	
		2008	100 A	8.85 A	100 A	12 A	2.01 A	2.451 A	A	
5299	Sobotište	2007	100 A	10.3 A	100 A	12 A	2.069 A	2.475 A	A	
		2008	50 A	9.747 A	100 A	12 A	1.92 A	2.463 A	A	

N-M – 044 Neogén až krieda Myjavskej pahorkatiny JZ od bradlového pásma

plocha: 242,7 km²

č. objektu	lokalita	rok	NH ₄	NO ₃	NO ₂	CHSK _{Mn}	vodivosť	RL 105	bil. stav	ukazovateľ
95699	Lubina	2007	50 A	2.994 A	100 A	12 A	1.874 A	2.272 A	A	
		2008	25 A	2.907 A	100 A	12 A	1.92 A	2.146 A	A	
99899	Vad'ovce	2007	16.66 A	1.607 A	100 A	12 A	1.803 A	1.945 A	A	
		2008	50 A	1.672 A	100 A	12 A	1.849 A	1.984 A	A	

M – 045 Mezozoikum Čachtických Karpát a časti Bielokarpatského podhoria

plocha: 77,2 km²

č. objektu	lokalita	rok	NH ₄	NO ₃	NO ₂	CHSK _{Mn}	vodivosť	RL 105	bil. stav	ukazovateľ
113135	Čachtice	2007	100 A	4.716 A	100 A	12 A	2.086 A	2.688 A	A	
		2008	42.857 A	4.711 A	100 A	12 A	2.049 A	2.595 A	A	

MG – 046 Mezozoikum a paleozoikum SZ časti Považského Inovca

plocha: 140,8 km²

MG – 047 Mezozoikum strednej a južnej časti Považského Inovca

plocha: 194,3 km²

č. objektu	lokalita	rok	NH ₄	NO ₃	NO ₂	CHSK _{Mn}	vodivosť	RL 105	bil. stav	ukazovateľ
98099	Lúka nad Váhom	2007	25 A	8.038 A	100 A	12 A	2.399 A	3.105 A	A	
		2008	30 A	7.029 A	100 A	7.5 A	2.347 A	2.879 A	A	
104016	Banka - Vápenište	2007	100 A	2.857 A	100 A	12 A	1.854 A	2.262 A	A	
		2008	17.64 A	2.722 A	100 A	12 A	1.796 A	2.177 A	A	

Q – 048 Kvartér Váhu v Podunajskej nížine S od čiar Šaľa - Galanta

plocha: 539,6 km²

č. objektu	lokalita	rok	NH ₄	NO ₃	NO ₂	CHSK _{Mn}	vodivosť	RL 105	bil. stav	ukazovateľ
14090	Dolné Voderady	2007	16.66 A	2.688 A	33.33 A	6.25 A	1.42 A	1.468 A	A	
		2008	14.286 A	4.968 A	28.57 A	5.825 A	1.43 A	1.577 A	A	
14290	Drahovce	2007	100 A	0.962B	100 A	4.58 A	1.092B	1.164 A	B	NO ₃ , vodivosť
		2008	25 A	0,951 B	100 A	6.667 A	1.062 B	1.153 A	B	NO ₃ , vodivosť
14390	Malý Ostrov - Orvište	2007	0.431 C	17.48 A	1.851 A	4.687 A	1.299 A	1.39 A	C	NH ₄
		2008	2.5 A	13.717 A	10.53 A	12 A	0.977 B	1.029 B	B	RL 105, vodivosť
215290	Nové Mesto n/Váhom	2007	2.777 A	100 A	100 A	3.87 A	2.587 A	3.623 A	A	
		2008	2.174 A	100 A	100 A	7.229 A	2.806 A	3.802 A	A	
18590	Považany	2007	25 A	1.953 A	100 A	3.703 A	2.232 A	2.145 A	A	
		2008	28.571 A	2.096 A	100 A	12 A	1.82 A	2.183 A	A	
20790	Brestovany	2007	2.222 A	100 A	40 A	2.51 A	0.83 C	0.811 C	C	RL 105, vodivosť
		2008	1.205 A	100 A	100 A	4.138 A	0.8 C	0.833 C	C	RL 105, vodivosť
22190	Šoporňa - Štrkovec	2007	7.142 A	100 A	100 A	3.896 A	2.934 A	1.706 A	A	
		2008	2.857 A	100 A	100 A	9.677 A	1.523 A	1.845 A	A	
116505	Orvište	2007	100 A	3.333 A	100 A	3.296 A	1.307 A	1.373 A	A	
		2008	40 A	3.145 A	100 A	7.317 A	1.302 A	1.344 A	A	
214490	Moravany	2007	2.941 A	100 A	100 A	12 A	1.953 A	1.639 A	A	
		2008	2.564 A	100 A	100 A	12 A	1.415 A	1.709 A	A	
220890	Šulekovo	2007								
		2008	40 A	1.431 A	9.09 A	5.172 A	0.991 B	1.068 B	B	vodivosť, RL 105
531490	Nové Mesto nad Váhom M-14	2007	16.66 A	0.909B	100 A	12 A	2.252 A	1.529 A	B	NO ₃
		2008	2.174 A	0.864 C	1.16 A	4.688 A	1.341 A	1.433 A	C	NO ₃

N – 049 Neogén Trnavskej pahorkatiny

plocha: 453,1 km²

č. objektu	lokalita	rok	NH ₄	NO ₃	NO ₂	CHSK _{Mn}	vodivosť	RL 105	bil. stav	ukazovateľ
103012	Chorvátsky Grob - HUČ	2007	12.5 A	100 A	100 A	12 A	1.885 A	2.427 A	A	
		2008	16.667 A	100 A	100 A	12 A	1.944 A	2.439 A	A	
103013	Nižná - 10/1	2007	100 A	100 A	8.333 A	12 A	1.677 A	1.923 A	A	
		2008	16.667 A	100 A	100 A	12 A	1.691 A	2.083 A	A	

QN – 050 Kvartér Trnavskej pahorkatiny

plocha: 480,3 km²

č. objektu	lokalita	rok	NH ₄	NO ₃	NO ₂	CHSK _{Mn}	vodivosť	RL 105	bil. stav	ukazovateľ
4590	Žilkovce Ratkovce	2007	100 A	1.479 A	25 A	4.225 A	1.689 A	1.984 A	A	
		2008	25.000 A	1.706 A	100 A	12 A	1.846 A	2.110 A	A	

Q – 051 Kvartér západného okraja Podunajskej roviny

plocha: 254,8 km²

č. objektu	lokalita	rok	NH ₄	NO ₃	NO ₂	CHSK _{Mn}	vodivosť	RL 105	bil. stav	ukazovateľ
71690	BA - Ružinovská ulica	2007	66.66 A	2.645 A	100 A	4 A	1.195 A	1.422 A	A	
		2008	15.38 A	2.315 A	100 A	5.714 A	1.169 A	1.328 A	A	

č. objektu	lokalita	rok	NH ₄	NO ₃	NO ₂	CHSK _{Mn}	vodivost'	RL 105	bil. stav	ukazovateľ
210890	Zálesie	2007	25 A	2.604 A	100 A	4.724 A	1.541 A	1.801 A	A	
		2008	33.33 A	2.857 A	100 A	12 A	1.608 A	1.855 A	A	
270390	Šprinclov Majer	2007	3.846 A	2.267 A	100 A	1.474 A	1.924 A	2.173 A	A	
		2008	3.571 A	50.25 A	100 A	1.316 A	2.018 A	2.183 A	A	
270790	BA - za Dynamitkou	2007	1.886 A	1.176 A	28.57 A	0.163 C	0.608 C	0.68 C	C	CHSK _{Mn} , vodivost', RL 105
		2008	1.923 A	100 A	66.67 A	0.232 C	0.720 C	0.792 C	C	CHSK _{Mn} , vodivost', RL 105
272690	BA - Pálenisko	2007	66.66 A	5.665 A	100 A	4.379 A	1.629 A	2.04 A	A	
		2008	40 A	5.285 A	100 A	12 A	1.608 A	1.848 A	A	
273190	BA - Vranka	2007	66.66 A	1.23 A	100 A	12 A	1.096B	1.315 A	B	vodivost'
		2008	40 A	1.033 B	100 A	6.522 A	1.068 B	1.167 A	B	NO ₃ , vodivost'
279490	BA - Petržalka - colnica	2007	66.66 A	2.881 A	100 A	12 A	1.163 A	1.236 A	A	
		2008	7.692 A	3.448 A	100 A	12 A	1.276 A	1.316 A	A	
344990	BA - Ružinov	2007	100 A	3.105 A	100 A	12 A	1.063B	1.285 A	B	vodivost'
		2008	100 A	2.532 A	100 A	4.839 A	1.237 A	1.437 A	A	
601691	Rovinka	2007	11.76 A	100 A	44.44 A	12 A	2.729 A	3.546 A	A	
		2008	9.524 A	100 A	100 A	12 A	2.746 A	3.578 A	A	
601692	Rovinka	2007	19.04 A	100 A	50 A	12 A	2.545 A	3.034 A	A	
		2008	36.36 A	100 A	100 A	12 A	2.614 A	3.072 A	A	
712590	BA - Petržalka	2007								
		2008	15.38 A	2.882 A	100 A	12 A	1.144 A	1.16 A	A	
716690	Petržalka	2007	10 A	4.405 A	11.11 A	7.5 A	1.131 A	1.36 A	A	
		2008	8.333 A	4.425 A	10 A	12 A	1.113 A	1.171 A	A	
720091	Podunajské Biskupice	2007	18.18 A	1.560 A	28.57 A	8.45 A	1.404 A	1.618 A	A	
		2008	10 A	1.789 A	66.67 A	12 A	1.451 A	1.637 A	A	
720092	Podunajské Biskupice	2007	11.11 A	1.538 A	28.57 A	6.896 A	1.402 A	1.562 A	A	
		2008	9.091 A	1.767 A	100 A	12 A	1.425 A	1.613 A	A	
720291	Slovnaft	2007	25 A	9.025 A	4.545 A	5.66 A	2.679 A	3.367 A	A	
		2008	7.692 A	9.191 A	3.03 A	1.245 A	1.986 A	2.331 A	A	
720292	Slovnaft	2007	66.66 A	9.082 A	8.333 A	2.5 A	2.458 A	2.967 A	A	
		2008	10 A	18.55 A	11.11 A	1.099 B	2.193 A	2.625 A	B	CHSK _{Mn}
721591	Malinovo	2007	100 A	2.347 A	66.66 A	12 A	1.862 A	2.192 A	A	
		2008	25 A	2.463 A	100 A	12 A	1.85 A	2.045 A	A	
721592	Malinovo	2007	15.38 A	3.389 A	28.57 A	12 A	2.035 A	2.314 A	A	
		2008	40 A	3.968 A	100 A	12 A	2.048 A	2.283 A	A	
721593	Malinovo	2007	22.22 A	5.527 A	8.695 A	4.958 A	2.351 A	2.325 A	A	
		2008	40 A	5.35 A	100 A	12 A	2.365 A	2.257 A	A	

Q – 052 Kwartér JZ časti Podunajskej roviny

plocha: 1897,8 km²

č. objektu	lokalita	rok	NH ₄	NO ₃	NO ₂	CHSK _{Mn}	vodivost'	RL 105	bil. stav	ukazovateľ
72990	Čunovo	2007	100 A	0.607 C	100 A	12 A	1.137 A	1.113 A	C	NO ₃
		2008	25 A	0.602 C	100 A	12 A	1.164 A	1.144 A	C	NO ₃
204790	Blatné	2007	20 A	0.857 C	100 A	6.122 A	1.662 A	1.919 A	C	NO ₃
		2008	66.667 A	0.726 C	100 A	12 A	1.617 A	1.808 A	C	NO ₃
260290	Komárno	2007	40 A	0.665 C	100 A	2.429 A	1.117 A	1.282 A	C	NO ₃
		2008	33.333 A	1.007 B	100 A	3.846 A	1.099 B	1.314 A	B	NO ₃ , vodivost'
260490	Komárno	2007	6.666 A	14.77 A	25 A	6.06 A	2.417 A	2.849 A	A	
		2008	33.333 A	1.927 A	16.67 A	5.042 A	1.523 A	1.653 A	A	
260790	Kameničná	2007	14.28 A	7.32 A	20 A	2.739 A	1.341 A	1.689 A	A	
		2008	16.667 A	9.328 A	14.29 A	5.505 A	1.326 A	1.582 A	A	

č. objektu	lokality	rok	NH ₄	NO ₃	NO ₂	CHSK _{Mn}	vodivosť	RL 105	bil. stav	ukazovateľ
261190	Kameničná - Piesky	2007	1.333 A	100 A	100 A	3.87 A	1.226 A	1.447 A	A	
		2008	1.538 A	100 A	66.67 A	5.505 A	1.333 A	1.553 A	A	
264290	Okoč - Aszod	2007	1.639 A	100 A	66.66 A	1.279 A	1.95 A	2.421 A	A	
		2008	1.205 A	100 A	66.67 A	1.575 A	1.952 A	2.237 A	A	
264791	Kližská Nemá	2007	2.816 A	100 A	57.14 A	2.424 A	1.764 A	2.242 A	A	
		2008	2.564 A	100 A	100 A	4.124 A	1.391 A	2.058 A	A	
264792	Kližská Nemá	2007	1.851 A	100 A	44.44 A	2.181 A	1.51 A	1.646 A	A	
		2008	2.083 A	100 A	80 A	2.727 A	1.092 B	1.166 A	B	vodivosť
600491	Čalovo	2007	7.142 A	100 A	57.14 A	12 A	3.207 A	3.929 A	A	
		2008	7.143 A	100 A	100 A	12 A	3.255 A	4.09 A	A	
600492	Čalovo	2007	9.09 A	100 A	57.14 A	12 A	2.223 A	2.631 A	A	
		2008	8.333 A	100 A	100 A	12 A	2.333 A	2.591 A	A	
600493	Čalovo	2007	4.081 A	2.954 A	19.04 A	9.523 A	1.505 A	1.731 A	A	
		2008	6.061 A	3.339 A	40 A	12 A	1.468 A	1.574 A	A	
600591	Jahodná	2007	9.09 A	100 A	66.66 A	6.593 A	2.558 A	2.932 A	A	
		2008	12.5 A	48.309 A	66.67 A	12 A	2.575 A	3.012 A	A	
600592	Jahodná	2007	22.22 A	27.47 A	12.5 A	12 A	2.558 A	2.985 A	A	
		2008	25 A	21.93 A	28.57 A	12 A	2.583 A	3.012 A	A	
600593	Jahodná	2007	5.263 A	100 A	66.66 A	6.593 A	2.252 A	2.597 A	A	
		2008	4.545 A	100 A	100 A	12 A	2.22 A	2.674 A	A	
601092	Dobrohošť	2007	21.05 A	28.81 A	19.04 A	8.633 A	2.881 A	3.766 A	A	
		2008	20 A	27.778 A	50 A	12 A	2.917 A	3.356 A	A	
601095	Dobrohošť	2007	23.52 A	13.50 A	11.76 A	8.633 A	2.754 A	3.395 A	A	
		2008	15.385 A	12.461 A	20 A	9.375 A	2.758 A	3.053 A	A	
601096	Dobrohošť	2007	9.523 A	20.34 A	6.25 A	12 A	2.257 A	2.906 A	A	
		2008	8.333 A	16.681 A	8 A	12 A	2.306 A	2.586 A	A	
601191	Oľdza	2007	33.33 A	3.898 A	26.66 A	12 A	2.821 A	3.372 A	A	
		2008	12.5 A	3.922 A	57.14 A	12 A	2.864 A	3.218 A	A	
601192	Oľdza	2007	50 A	0.759 C	12.5 A	12 A	1.294 A	1.328 A	C	NO ₃
		2008	14.815 A	0.769 C	80 A	12 A	1.322 A	1.27 A	C	NO ₃
601195	Oľdza	2007	66.66 A	0.919B	44.44 A	12 A	1.542 A	1.673 A	B	NO ₃
		2008	16 A	0.756 C	25 A	12 A	1.425 A	1.409 A	C	NO ₃
601291	Vlky	2007	4.081 A	79.68 A	100 A	6.593 A	2.52 A	3.246 A	A	
		2008	4 A	40.323 A	100 A	12 A	2.518 A	2.869 A	A	
601292	Vlky	2007	3.03 A	100 A	100 A	6.417 A	2.552 A	3.194 A	A	
		2008	2.564 A	100 A	100 A	8.889 A	2.543 A	2.952 A	A	
601293	Vlky	2007	100 A	8.707 A	100 A	8.823 A	2.46 A	3.007 A	A	
		2008	18.182 A	8.981 A	100 A	12 A	2.508 A	2.363 A	A	
601391	Kalinkovo	2007	0.346 C	100 A	50 A	2.142 A	2.797 A	3.389 A	C	NH ₄
		2008	0.402 C	100 A	100 A	2.235 A	2.828 A	3.398 A	C	NH ₄
601392	Kalinkovo	2007	16 A	6.345 A	12.5 A	9.022 A	2.949 A	3.478 A	A	
		2008	16.667 A	6.179 A	14.29 A	12 A	3.028 A	3.527 A	A	
601393	Kalinkovo	2007	22.22 A	4.996 A	9.09 A	12 A	2.875 A	3.273 A	A	
		2008	20 A	5.422 A	8.7 A	12 A	2.933 A	3.137 A	A	
601591	Pod.Bisk. - N. Košariská	2007	28.57 A	16.11 A	30.76 A	8.275 A	2.013 A	2.262 A	A	
		2008	10.256 A	19.066 A	80 A	12 A	2.12 A	2.233 A	A	
601592	Pod.Bisk. - N. Košariská	2007	14.28 A	4.806 A	2.666 A	6.896 A	1.942 A	2.192 A	A	
		2008	9.524 A	11.468 A	10 A	12 A	2.049 A	2.11 A	A	
601593	Pod.Bisk. - N. Košariská	2007	22.22 A	6.756 A	23.52 A	12 A	1.963 A	2.219 A	A	
		2008	7.547 A	7.51 A	66.67 A	12 A	2.053 A	2.034 A	A	
602791	Jarovce	2007	0.688 C	100 A	33.33 A	4.186 A	2.773 A	3.731 A	C	NH ₄
		2008	0.643 C	100 A	40 A	4.332 A	2.838 A	3.205 A	C	NH ₄

č. objektu	lokality	rok	NH4	NO3	NO2	CHSKMn	vodivosť	RL 105	bil. stav	ukazovateľ
602792	Jarovce	2007	0.317 C	100 A	27.27 A	1.995 A	2.611 A	3.456 A	C	NH ₄
		2008	0.371 C	100 A	100 A	2.697 A	2.532 A	3.001 A	C	NH ₄
602891	Rusovce - Mokrad'	2007	16 A	5.274 A	40 A	12 A	3.046 A	3.629 A	A	
		2008	30.769 A	5.358 A	100 A	12 A	3.051 A	3.407 A	A	
602892	Rusovce - Mokrad'	2007	16.66 A	4.929 A	40 A	12 A	3.006 A	3.508 A	A	
		2008	44.444 A	5.079 A	100 A	9.449 A	3.038 A	3.378 A	A	
602893	Rusovce - Mokrad'	2007	14.28 A	5.625 A	40 A	12 A	2.97 A	3.642 A	A	
		2008	36.364 A	5.079 A	100 A	9.023 A	2.974 A	3.339 A	A	
602991	Rusovce	2007	20 A	5.250 A	40 A	8.163 A	3.045 A	3.565 A	A	
		2008	22.222 A	5.21 A	100 A	12 A	3.094 A	3.376 A	A	
602992	Rusovce	2007	13.33 A	5.076 A	40 A	12 A	2.979 A	3.539 A	A	
		2008	33.333 A	5.445 A	100 A	12 A	2.996 A	3.795 A	A	
602993	Rusovce	2007	22.22 A	5.571 A	40 A	8.391 A	2.834 A	3.49 A	A	
		2008	10.526 A	5.824 A	80 A	12 A	2.902 A	3.298 A	A	
603091	Čunovo	2007	14.28 A	4.959 A	9.523 A	6.122 A	3.001 A	3.683 A	A	
		2008	12.5 A	5.305 A	11.11 A	9.449 A	3.094 A	3.481 A	A	
603092	Čunovo	2007	11.11 A	5.074 A	21.05 A	4.633 A	3.058 A	3.824 A	A	
		2008	9.524 A	5.35 A	33.33 A	6.383 A	3.22 A	3.463 A	A	
603093	Čunovo	2007	20 A	4.788 A	40 A	12 A	3.012 A	3.752 A	A	
		2008	11.765 A	6.534 A	100 A	8.571 A	3.399 A	3.868 A	A	
603191	Jelka	2007	6.25 A	1.383 A	1.369 A	5.607 A	1.412 A	1.477 A	A	
		2008	66.667 A	1.447 A	1.64 A	12 A	1.41 A	1.449 A	A	
603192	Jelka	2007	7.692 A	1.131 A	28.57 A	12 A	1.331 A	1.383 A	A	
		2008	40 A	1.212 A	100 A	7.895 A	1.338 A	1.381 A	A	
603291	Gabčíkovo	2007	66.66 A	100 A	30.76 A	5.882 A	2.091 A	2.237 A	A	
		2008	30.769 A	49.505 A	80 A	12 A	1.994 A	2.006 A	A	
603292	Gabčíkovo	2007	66.66 A	38.98 A	33.33 A	5.194 A	2.044 A	2.224 A	A	
		2008	40 A	29.197 A	100 A	9.375 A	1.998 A	1.966 A	A	
603391	Mliečany	2007	37.5 A	3.667 A	37.5 A	7.317 A	2.311 A	2.34 A	A	
		2008	20 A	3.552 A	100 A	12 A	2.042 A	2.057 A	A	
603392	Mliečany	2007	30 A	1.497 A	30 A	12 A	1.584 A	1.587 A	A	
		2008	18.182 A	1.828 A	100 A	12 A	1.595 A	1.468 A	A	
605990	Čalovec - Kameničná	2007	2.173 A	100 A	66.66 A	5.882 A	2.828 A	3.558 A	A	
		2008	1.493 A	100 A	100 A	12 A	2.269 A	2.941 A	A	
724191	Vydrany - Kvetoslavov	2007	40 A	10.77 A	6.666 A	6.741 A	2.741 A	3.095 A	A	
		2008	25 A	12.706 A	11.11 A	12 A	2.781 A	3.195 A	A	
724192	Vydrany - Kvetoslavov	2007	28.57 A	15.79 A	20 A	12 A	3.9 A	2.958 A	A	
		2008	28.571 A	15.361 A	33.33 A	12 A	3.956 A	2.907 A	A	
724891	Šamorín - Čilistov	2007	40 A	100 A	11.76 A	12 A	2.821 A	3.472 A	A	
		2008	25 A	100 A	66.67 A	12 A	2.921 A	3.636 A	A	
724892	Šamorín - Čilistov	2007	18.18 A	100 A	11.76 A	12 A	2.653 A	3.496 A	A	
		2008	28.571 A	100 A	66.67 A	12 A	2.685 A	3.425 A	A	
724893	Šamorín - Čilistov	2007	11.11 A	100 A	22.22 A	9.23 A	2.876 A	3.69 A	A	
		2008	22.222 A	100 A	66.67 A	7.595 A	3.03 A	3.788 A	A	
725491	Horná Potôň	2007	16.66 A	1.321 A	22.22 A	5 A	1.899 A	1.919 A	A	
		2008	25 A	1.292 A	100 A	12 A	1.893 A	1.901 A	A	
725492	Horná Potôň	2007	25 A	0.764 C	28.57 A	5.607 A	1.474 A	1.492 A	C	NO ₃
		2008	20 A	0.754 C	100 A	12 A	1.484 A	1.404 A	C	NO ₃
725493	Horná Potôň	2007	40 A	0.800 C	40 A	3.26 A	1.495 A	1.474 A	C	NO ₃
		2008	20 A	1.088 B	100 A	12 A	1.647 A	1.631 A	B	NO ₃
726591	Šamorín - Mliečno	2007	44.44 A	16.77 A	57.14 A	9.16 A	2.757 A	3.316 A	A	
		2008	15.385 A	19.029 A	100 A	12 A	2.746 A	3.192 A	A	
726592	Šamorín - Mliečno	2007	80 A	5.847 A	100 A	7.692 A	2.26 A	2.597 A	A	
		2008	16 A	7.865 A	100 A	12 A	2.247 A	2.54 A	A	

č. objektu	lokalita	rok	NH4	NO3	NO2	CHSKMn	vodivost'	RL 105	bil. stav	ukazovateľ
726593	Šamorín - Mliečno	2007	100 A	13.52 A	57.14 A	9.23 A	2.569 A	3.184 A	A	
		2008	12.903 A	17.937 A	100 A	12 A	2.621 A	2.876 A	A	
727491	Vojka	2007	6.25 A	34.60 A	33.33 A	12 A	2.297 A	2.949 A	A	
		2008	50 A	31.056 A	100 A	7.692 A	2.535 A	3.049 A	A	
727492	Vojka	2007	100 A	29.49 A	66.66 A	12 A	2.475 A	2.958 A	A	
		2008	33.333 A	32.362 A	100 A	7.692 A	2.677 A	3.333 A	A	
727493	Vojka	2007	100 A	16.75 A	40 A	12 A	2.741 A	3.164 A	A	
		2008	66.667 A	15.038 A	100 A	12 A	2.806 A	3.436 A	A	
727791	Rohovce - Štrkovec	2007	15.38 A	11.17 A	11.11 A	12 A	2.569 A	2.785 A	A	
		2008	20 A	11.521 A	10 A	12 A	2.561 A	3.058 A	A	
727793	Rohovce - Štrkovec	2007	15.38 A	11.26 A	14.28 A	12 A	2.278 A	2.577 A	A	
		2008	14.286 A	10.616 A	12.5 A	12 A	2.313 A	2.415 A	A	
727794	Rohovce - Štrkovec	2007	16.66 A	10.46 A	14.28 A	12 A	1.988 A	2.114 A	A	
		2008	16.667 A	11.976 A	33.33 A	12 A	2.059 A	2.387 A	A	
729391	Veľké Blahovo	2007	0.32 C	100 A	28.57 A	1.388 A	2.142 A	2.114 A	C	NH ₄
		2008	0.465 C	100 A	100 A	2.128 A	2.013 A	2.165 A	C	NH ₄
729394	Veľké Blahovo	2007	28.57 A	2.173 A	10 A	6 A	1.785 A	1.824 A	A	
		2008	16.667 A	2.114 A	33.33 A	12 A	1.82 A	1.923 A	A	
729492	Orechová Potôň	2007	28.57 A	2.857 A	28.57 A	6.382 A	1.572 A	1.647 A	A	
		2008	25 A	1.529 A	100 A	12 A	1.587 A	1.558 A	A	
729493	Orechová Potôň	2007	28.57 A	1.605 A	22.22 A	12 A	1.473 A	1.422 A	A	
		2008	33.333 A	1.621 A	66.67 A	12 A	1.533 A	1.565 A	A	
731291	Kostolné - Kračany	2007	100 A	3.748 A	100 A	12 A	1.774 A	1.845 A	A	
		2008	11.111 A	2.358 A	66.67 A	7.895 A	1.451 A	1.403 A	A	
731292	Kostolné - Kračany	2007	66.66 A	2.386 A	66.66 A	6.896 A	1.631 A	1.644 A	A	
		2008	15.385 A	2.427 A	100 A	12 A	1.644 A	1.681 A	A	
733691	Vrakuňa	2007	15.38 A	28.57 A	14.28 A	12 A	3.36 A	4.329 A	A	
		2008	14.286 A	24.51 A	20 A	12 A	3.704 A	4.505 A	A	
733693	Vrakuňa	2007	18.18 A	100 A	20 A	12 A	2.969 A	3.436 A	A	
		2008	20 A	40.161 A	33.33 A	12 A	3.075 A	3.759 A	A	
733695	Vrakuňa	2007	8.333 A	100 A	50 A	12 A	1.906 A	1.879 A	A	
		2008	6.25 A	100 A	100 A	12 A	2.042 A	1.942 A	A	
736591	Palkovičovo - SAP	2007	2.941 A	100 A	66.66 A	2.298 A	2.983 A	3.424 A	A	
		2008	3.125 A	100 A	100 A	3.659 A	3.012 A	3.717 A	A	
736592	Palkovičovo - SAP	2007	1.612 A	100 A	66.66 A	4.054 A	2.802 A	3.3 A	A	
		2008	1.471 A	100 A	100 A	5.128 A	2.838 A	3.559 A	A	
736593	Palkovičovo - SAP	2007	1.886 A	100 A	40 A	6.521 A	2.25 A	2.808 A	A	
		2008	1.818 A	100 A	100 A	5.455 A	2.212 A	2.725 A	A	
736691	Kľúčovec	2007	3.571 A	100 A	40 A	4.166 A	3.77 A	4.784 A	A	
		2008	4 A	100 A	100 A	12 A	3.823 A	4.608 A	A	
736692	Kľúčovec	2007	1.96 A	100 A	66.66 A	12 A	2.09 A	2.557 A	A	
		2008	1.852 A	100 A	100 A	7.407 A	1.81 A	1.916 A	A	
736693	Kľúčovec	2007	4 A	100 A	66.66 A	5.769 A	3.731 A	4.716 A	A	
		2008	4.545 A	44.444 A	100 A	12 A	3.823 A	4.587 A	A	
738191	Zlatná na Ostrove	2007	3.571 A	100 A	100 A	5.263 A	1.128 A	1.414 A	A	
		2008	3.846 A	100 A	100 A	12 A	1.266 A	1.471 A	A	
738192	Zlatná na Ostrove	2007	2.631 A	100 A	100 A	2.985 A	1.165 A	1.34 A	A	
		2008	2.564 A	100 A	100 A	6.742 A	1.211 A	1.447 A	A	

MN – 053 Mezozoikum S časti Pezinských Karpát a Brezovských Karpát

plocha: 340,8 km²

č. objektu	lokalita	rok	NH ₄	NO ₃	NO ₂	CHSK _{Mn}	vodivosť	RL 105	bil. stav	ukazovateľ
4399	Jablonica	2007	100 A	8.305 A	25 A	12 A	3.753 A	2.252 A	A	
		2008	18.75 A	7.289 A	100 A	12 A	1.831 A	2.232 A	A	
8199	Plavecké Podhradie	2007	1.351 A	1.501 A	50 A	12 A	2.34 A	2.645 A	A	
		2008	33.333 A	1.561 A	100 A	8.738 A	2.59 A	2.722 A	A	
23199	Chtelnica	2007	50 A	4.032 A	100 A	1.195 A	1.816 A	2.092 A	A	
		2008	16.667 A	3.597 A	100 A	5.172 A	1.761 A	2.119 A	A	

M – 054 Mezozoikum krížňanského príkrovu Malých Karpát

plocha: 35,2 km²

MG – 055 Kryštalinikum a mezozoikum JV časti Pezinských Karpát

plocha: 318,3 km²

č. objektu	lokalita	rok	NH ₄	NO ₃	NO ₂	CHSK _{Mn}	vodivosť	RL 105	bil. stav	ukazovateľ
101001	Rača - Zbojníčka	2007	16.66 A	3.333 A	100 A	12 A	8.561 A	6.25 A	A	
		2008	100 A	3.417 A	75 A	5.625 A	7.102 A	6.849 A	A	
101007	Pezinok - Kňazove diery	2007	100 A	6.493 A	100 A	3.03 A	2.212 A	2.252 A	A	
		2008	100 A	6.348 A	100 A	12 A	2.316 A	2.423 A	A	
144590	BA - Gaštanový hájik	2007	16.66 A	0.916 B	15.38 A	1.662 A	1.195 A	1.353 A	B	NO ₃
		2008	8.333 A	0.978 B	33.33 A	2.985 A	1.244 A	1.344 A	B	NO ₃
402290	Bratislava	2007	25 A	0.545 C	100 A	3.658 A	1.391 A	1.445 A	C	NO ₃
		2008	25 A	0.556 C	100 A	12 A	1.371 A	1.493 A	C	NO ₃
606190	Žel. Studnička - Reštaurácia	2007	25 A	6.047 A	100 A	2.637 A	2.507 A	2.869 A	A	
		2008	40 A	8.953 A	40 A	3.468 A	2.591 A	3.003 A	A	

Q – 056 Kvartér Dunaja v úseku Komárno - Chľaba

plocha: 168,3 km²

č. objektu	lokalita	rok	NH ₄	NO ₃	NO ₂	CHSK _{Mn}	vodivosť	RL 105	bil. stav	ukazovateľ
52990	Iža - Bokroš Patince	2007	0.264 C	100 A	100 A	0.964 B	0.865 C	1.036 B	C	NH ₄ , vodivosť
		2008	0.25 C	34.72 A	66.67 A	1.258 A	0.928 B	1.036 B	C	NH ₄
251490	Mužla - Kendeleš	2007	16.66 A	5.42 A	100 A	2.608 A	0.956 B	1.01 B	B	vodivosť, RL 105
		2008	100 A	6.169 A	100 A	12 A	1.05 B	1.074 B	B	vodivosť, RL 105
602390	Iža	2007	1.694 A	100 A	100 A	2.702 A	0.608 C	0.615 C	C	vodivosť, RL 105
		2008	1.25 A	100 A	100 A	4.054 A	0.541 C	0.507 C	C	vodivosť, RL 105
602690	Kravany	2007	16.66 A	12.34 A	10 A	2.4 A	0.73 C	0.721 C	C	vodivosť, RL 105
		2008	100 A	8.857 A	16.67 A	12 A	0.773 C	0.715 C	C	vodivosť, RL 105

Q – 057 Kvartér dunajských terás na úpätí Hronskej pahorkatiny

plocha: 196,7 km²

č. objektu	lokalita	rok	NH ₄	NO ₃	NO ₂	CHSK _{Mn}	vodivosť	RL 105	bil. stav	ukazovateľ
602490	Moča	2007	10 A	16.77 A	20 A	4.137 A	0.879 C	0.862 C	C	vodivosť, RL 105
		2008	40 A	12.33 A	25 A	5.505 A	0.752 C	0.888 C	C	vodivosť, RL 105

N – 058 Neogén Hronskej pahorkatiny

plocha: 1061,4 km²

č. objektu	lokalita	rok	NH ₄	NO ₃	NO ₂	CHSK _{Mn}	vodivosť	RL 105	bil. stav	ukazovateľ
22690	Bajč	2007	0.617 C	100 A	100 A	2.083 A	1.036B	1.094B	C	NH ₄
		2008	0.641 C	100 A	100 A	1.705 A	1.043 B	1.188 A	C	NH ₄

QN – 059 Kwartér hronských terás v Podunajskej nížine

plocha: 365,2 km²

č. objektu	lokalita	rok	NH ₄	NO ₃	NO ₂	CHSK _{Mn}	vodivosť	RL 105	bil. stav	ukazovateľ
57190	Želiezovce	2007	100 A	0.44 C	100 A	6.896 A	0.871 C	0.888 C	C	NO ₃ , RL 105, vodivosť
		2008	100 A	0.431 C	100 A	12 A	0.904 B	0.816 C	C	NO ₃ , RL 105

Q – 060 Kwartér nivy Hrona v Podunajskej nížine

plocha: 279,2 km²

č. objektu	lokalita	rok	NH ₄	NO ₃	NO ₂	CHSK _{Mn}	vodivosť	RL 105	bil. stav	ukazovateľ
50690	Štúrovo	2007	28.57 A	0.238 C	100 A	4.761 A	0.6 C	0.599 C	C	NO ₃ , vodivosť, RL 105
		2008	10 A	0.272 C	33.33 A	4.615 A	0.695 C	0.66 C	C	NO ₃ , vodivosť, RL 105
56090	Bíňa	2007	0.724 C	100 A	100 A	2.166 A	0.726 C	0.725 C	C	NH ₄ , RL 105, vodivosť
		2008	0.602 C	100 A	100 A	2.027 A	0.699 C	0.654 C	C	NH ₄ , RL 105, vodivosť
56990	Šalov - Hron	2007	0.961B	100 A	100 A	12 A	1.231 A	1.282 A	B	NH ₄
		2008	1.351 A	100 A	100 A	5.217 A	1.333 A	1.152 A	A	
58590	Levice - Majer Geňa	2007	100 A	1.579 A	100 A	12 A	1.597 A	1.672 A	A	
		2008	25 A	1.984 A	100 A	12 A	1.497 A	1.789 A	A	
58790	Kalnica	2007	100 A	0.766 C	100 A	6.666 A	1.56 A	1.531 A	C	NO ₃
		2008	66.667 A	0.611 C	100 A	12 A	1.397 A	1.443 A	C	NO ₃
59490	Hronské Kosihy	2007	40 A	1.141 A	66.66 A	2.197 A	1.235 A	1.41 A	A	
		2008	25 A	1.984 A	100 A	12 A	1.497 A	1.789 A	A	
59790	Veľké Kozmálovce - stanica	2007	100 A	0.866 C	100 A	7.228 A	1.193 A	1.305 A	C	NO ₃
		2008	66.667 A	0.611 C	100 A	12 A	1.397 A	1.443 A	C	NO ₃
259190	Starý Tekov	2007	100 A	3.571 A	5.555 A	5.084 A	1.533 A	0.789 C	C	RL 105
		2008	8.333 A	3.984 A	4.55 A	4.688 A	1.588 A	1.435 A	A	

N – 061 Neogén strednej a J časti Ipeľskej pahorkatiny

plocha: 310,5 km²

č. objektu	lokalita	rok	NH ₄	NO ₃	NO ₂	CHSK _{Mn}	vodivosť	RL 105	bil. stav	ukazovateľ
503890	Kubáňovo	2007	0.304 C	100 A	100 A	12 A	1.306 A	1.618 A	C	NH ₄
		2008	0.259 C	100 A	100 A	12 A	1.383 A	1.65 A	C	NH ₄

N – 062 Neogén Bátovskej pahorkatiny a Čajkovskej zníženy

plocha: 98,7 km²

P-G – 063 Kryštalínikum, mezozoikum a paleogén JZ časti pohoria Žiar a Handlovskej kotliny

plocha: 79,2 km²

č. objektu	lokalita	rok	NH ₄	NO ₃	NO ₂	CHSK _{Mn}	vodivosť	RL 105	bil. stav	ukazovateľ
114599	Ráztočno	2007	100 A	6.518 A	100 A	12 A	2.593 A	3.521 A	A	
		2008	50 A	7.572 A	100 A	8.411 A	2.61 A	3.151 A	A	

M – 064 Mezozoikum S časti pohoria Žiar

plocha: 52,6 km²

P-G – 065 Mezozoikum, kryštalínikum a paleogén V časti Strážovských vrchov

plocha: 278,6 km²

č. objektu	lokalita	rok	NH ₄	NO ₃	NO ₂	CHSK _{Mn}	vodivosť	RL 105	bil. stav	ukazovateľ
113699	Dlžín	2007	100 A	13.12 A	100 A	12 A	5.23 A	8.771 A	A	
		2008	30 A	12.126 A	100 A	6.207 A	3.501 A	3.989 A	A	

MP – 066 Mezozoikum a paleogén J časti Strážovských vrchov

plocha: 428,0 km²

č. objektu	lokalita	rok	NH ₄	NO ₃	NO ₂	CHSK _{Mn}	vodivosť	RL 105	bil. stav	ukazovateľ
26690	Hradište - sever	2007	36.36 A	4.949 A	100 A	4.669 A	1.99 A	2.531 A	A	
		2008	100 A	16.575 A	100 A	12 A	2.038 A	2.712 A	A	
100421	Dolné Motešice - Vrchovište	2007	16.66 A	8.319 A	100 A	12 A	2.248 A	2.89 A	A	
		2008	100 A	7.8 A	100 A	12 A	2.21 A	2.768 A	A	
366954	Nitr.Sučany - Podvrát. dol.	2007	100 A	7.598 A	100 A	4.918 A	2.47 A	3.311 A	A	
		2008	30 A	10.616 A	75 A	12 A	2.462 A	2.935 A	A	

QN – 067 Neogén a kvartér Hornonitrianskej kotliny

plocha: 170,4 km²

č. objektu	lokalita	rok	NH ₄	NO ₃	NO ₂	CHSK _{Mn}	vodivosť	RL 105	bil. stav	ukazovateľ
25690	Nováky - sever	2007	25 A	1.55 A	50 A	2.739 A	1.879 A	1.988 A	A	
		2008	10 A	1,267 A	100 A	7,229 A	1,849 A	1,869 A	A	
25890	Bystričany	2007	28.57 A	1.988 A	100 A	5.263 A	1.73 A	1.904 A	A	
		2008	66.667 A	1.802 A	100 A	12 A	1.521 A	1.681 A	A	
225290	Prievidza - Necpaly	2007	25 A	3.378 A	100 A	3.658 A	1.788 A	2.024 A	A	
		2008	18.182 A	4.065 A	100 A	12 A	1.81 A	2.193 A	A	
225390	Prievidza	2007	0.492 C	100 A	33.33 A	2.255 A	1.715 A	1.841 A	C	NH ₄
		2008	0.483 C	44.053 A	40 A	1.6 A	1.681 A	1.855 A	C	NH ₄
225790	Nováky	2007	1.785 A	100 A	100 A	2.298 A	1.567 A	1.655 A	A	
		2008	2.703 A	100 A	100 A	3.175 A	1.524 A	1.805 A	A	
226490	Nitrianske Sučany	2007	50 A	1.492 A	100 A	12 A	1.545 A	1.736 A	A	
		2008	100 A	1.497 A	100 A	12 A	1.568 A	1.684 A	A	

GM – 068 Kryštalínikum a mezozoikum V časti Považského Inovca

plocha: 153,7 km²

č. objektu	lokalita	rok	NH ₄	NO ₃	NO ₂	CHSK _{Mn}	vodivosť	RL 105	bil. stav	ukazovateľ
115999	Závada	2007	25 A	35.97 A	100 A	12 A	2.358 A	2.793 A	A	
		2008	25 A	4.426 A	100 A	6.475 A	2.339 A	2.89 A	A	

MG – 069 Mezozoikum a paleozoikum SV časti Tribča

plocha: 223,5 km²

č. objektu	lokalita	rok	NH ₄	NO ₃	NO ₂	CHSK _{Mn}	vodivosť	RL 105	bil. stav	ukazovateľ
102009	Brodzany	2007	16.66 A	6.476 A	100 A	12 A	1.969 A	2.369 A	A	
		2008	100 A	6.64 A	100 A	12 A	1.87 A	2.257 A	A	

MG – 070 Kryštalínikum a mezozoikum J a strednej časti Tribča

plocha: 351,9 km²

č. objektu	lokalita	rok	NH ₄	NO ₃	NO ₂	CHSK _{Mn}	vodivosť	RL 105	bil. stav	ukazovateľ
102010	Topolčany - Sádok	2007	100 A	13.15 A	100 A	12 A	1.905 A	2.262 A	A	
		2008	66.667 A	12.953 A	100 A	12 A	1.817 A	2.353 A	A	
116299	Podhorany	2007	50 A	1.413 A	100 A	5.529 A	1.847 A	1.99 A	A	
		2008	100 A	1.776 A	100 A	12 A	1.871 A	2.053 A	A	

NQ – 071 Neogén Nitrianskej pahorkatiny

plocha: 1577,0 km²

č. objektu	lokalita	rok	NH ₄	NO ₃	NO ₂	CHSK _{Mn}	vodivosť	RL 105	bil. stav	ukazovateľ
27590	Ostratice	2007	5.882 A	100 A	100 A	3.55 A	1.28 A	1.379 A	A	
		2008	4.167 A	32.15 A	100 A	12 A	1.148 A	1.230 A	A	
28290	Topolčany	2007	40 A	0.94B	66.66 A	6.521 A	1.169 A	1.28 A	B	NO ₃
		2008	100 A	0.976 B	100 A	12 A	1.146 A	1.267 A	B	NO ₃

č. objektu	lokalita	rok	NH ₄	NO ₃	NO ₂	CHSK _{Mn}	vodivosť	RL 105	bil. stav	ukazovateľ
28590	Nitrianska Streda	2007	9.09 A	100 A	100 A	3.278 A	1.31 A	1.356 A	A	
		2008	8.333 A	100 A	100 A	12 A	1.232 A	1.364 A	A	
229690	Dražovce	2007	0.847 C	100 A	100 A	2.027 A	0.928B	0.946B	C	NH ₄
		2008	0.476 C	100 A	66.67 A	3.279 A	0.884 C	1.030 B	C	NH ₄
30990	Rastislavice	2007	10 A	0.314 C	6.25 A	3.125 A	0.595 C	0.681 C	C	NO ₃ , RL 105, vodivosť
		2008	50 A	0,331 C	3,85 A	2,941 A	0,598 C	0,704 C	C	NO ₃ , RL 105, vodivosť
114099	Veľké Držkovce	2007	25 A	0.892 C	100 A	12 A	2.5 A	2.155 A	C	NO ₃
		2008	100 A	0.812 C	100 A	12 A	2.148 A	2.101 A	C	NO ₃
222090	Šala - Močenok	2007	4.545 A	0.177 C	3.333 A	5.172 A	0.511 C	0.513 C	C	NO ₃ , RL 105, vodivosť
		2008	10 A	0.146 C	3.85 A	3.125 A	0.532 C	0.541 C	C	NO ₃ , RL 105, vodivosť

Q – 072 Kvartér Nitry od mesta Nitra po Nové Zámky

plocha: 376,42 km²

č. objektu	lokalita	rok	NH ₄	NO ₃	NO ₂	CHSK _{Mn}	vodivosť	RL 105	bil. stav	ukazovateľ
30290	Dolné Krškany	2007	1.785 A	100 A	66.66 A	2.898 A	1.334 A	1.531 A	A	
		2008	2 A	100 A	66.67 A	6.742 A	1.329 A	1.592 A	A	
30490	Ivanka pri Nitre	2007	0.869 C	100 A	66.66 A	2.553 A	0.939B	0.97B	C	NH ₄
		2008	0.69 C	100 A	100 A	3.061 A	0.889 C	0.956 B	C	NH ₄ , vodivosť
36490	Úľany nad Žitavou	2007	1.282 A	100 A	40 A	1.534 A	0.826 C	0.778 C	C	RL 105, vodivosť
		2008	1.37 A	100 A	100 A	4.138 A	0.829 C	0.787 C	C	RL 105, vodivosť
37990	Nové Zámky - juh	2007	1.785 A	100 A	66.66 A	3.061 A	0.915B	0.906B	B	RL 105, vodivosť
		2008	2.128 A	100 A	100 A	4.444 A	1.011B	1.037 B	B	RL 105, vodivosť
602190	Bánov	2007	0.46 C	3.61 A	8.333 A	2.62 A	0.982B	1.027B	C	NH ₄
		2008	0.508 C	7.513 A	10 A	4.918 A	1.029 B	1.13 A	C	NH ₄
602291	Šurany	2007	0.84 C	100 A	66.66 A	1.652 A	1.25 A	1.297 A	C	NH ₄
		2008	0.971 B	100 A	100 A	2.927 A	1.351 A	1.555 A	B	NH ₄
602292	Šurany	2007	3.703 A	100 A	66.66 A	8 A	1.977 A	2.364 A	A	
		2008	1.667 A	100 A	100 A	4.286 A	1.805 A	2.415 A	A	
602293	Šurany	2007	1B	100 A	40 A	3.076 A	1.388 A	1.477 A	B	NH ₄
		2008	0.521 C	100 A	66.67 A	3.243 A	1.348 A	1.575 A	C	NH ₄

NQ – 073 Neogén Žitavskej pahorkatiny

plocha: 369,8 km²

č. objektu	lokalita	rok	NH ₄	NO ₃	NO ₂	CHSK _{Mn}	vodivosť	RL 105	bil. stav	ukazovateľ
35390	Zlaté Moravce	2007	16.66 A	1.536 A	2.083 A	1.986 A	1.736 A	1.869 A	A	
		2008	40 A	6.789 A	100 A	12 A	2.317 A	2.618 A	A	
35790	Dyčka	2007	1.123 A	12.93 A	16.66 A	1.583 A	0.905B	1.024B	B	vodivosť, RL 105
		2008	2.632 A	100 A	100 A	2.281 A	0.896 C	1.071 B	C	vodivosť
235690	Nová Ves nad Žitavou	2007	1.515 A	5.773 A	50 A	12 A	1.166 A	1.278 A	A	
		2008	1.235 A	3.04 A	16.67 A	1.042 B	1.38 A	1.346 A	B	CHSK _{Mn}

Q – 074 Kwartér medziriečia Podunajskej rovinyplocha: 848,8 km²

č. objektu	lokalita	rok	NH ₄	NO ₃	NO ₂	CHSK _{Mn}	vodivosť	RL 105	bil. stav	ukazovateľ
12790	Mostová	2007	5.263 A	19.15 A	22.22 A	4.225 A	1.291 A	1.317 A	A	
		2008	3.704 A	100 A	40 A	3.297 A	1.339 A	1.585 A	A	
12890	Kráľov Brod	2007	2.272 A	100 A	50 A	6 A	1.204 A	1.213 A	A	
		2008	1.639 A	100 A	100 A	2.844 A	1.176 A	1.37 A	A	
12990	Diakovce	2007	66.66 A	1.101 A	5 A	2.586 A	0.814 C	0.889 C	C	vodivosť, RL 105
		2008	11.11 A	0.826 C	3.85 A	2.069 A	0.766 C	0.87 C	C	NO ₃ , RL 105, vodivosť
23590	Šaľa	2007	0.467 C	100 A	66.66 A	4.838 A	0.614 C	0.552 C	C	NH ₄ , RL 105, vodivosť
		2008	0.368 C	100 A	100 A	3.046 A	0.579 C	0.57 C	C	NH ₄ , RL 105, vodivosť
25090	Nesvady	2007	0.632 C	100 A	50 A	1.171 A	1.263 A	1.319 A	C	NH ₄
		2008	0.641 C	32.68 A	66.67 A	2.222 A	1.19 A	1.46 A	C	NH ₄
38690	Hurbanovo - Malý Vek	2007	33.33 A	1.89 A	66.66 A	6.818 A	1.627 A	1.879 A	A	
		2008	66.66 A	0.708 C	100 A	4.688 A	1.438 A	1.497 A	C	NO ₃
211990	Galanta	2007	1.612 A	100 A	66.66 A	12 A	1.09B	1.228 A	B	vodivosť
		2008	1.515 A	100 A	66.67 A	7.407 A	1.007 B	1.179 A	B	vodivosť
224490	Vrbová n/Váh. – Veľký Kindeš	2007	2.173 A	22.02 A	12.5 A	2.83 A	1.385 A	1.529 A	A	
		2008	4 A	5.388 A	8.33 A	6 A	1.246 A	1.447 A	A	
237490	Palárikovo	2007	0.813 C	100 A	40 A	0.569 C	0.76 C	0.721 C	C	CHSK _{Mn} , vodivosť, RL 105, NH ₄
		2008	0.87 C	100 A	100 A	0.76 C	0.732 C	0.732 C	C	CHSK _{Mn} , vodivosť, RL 105, NH ₄
253890	Komárno - Komočín	2007	4.166 A	100 A	100 A	4.411 A	1.211 A	1.4 A	A	
		2008	5.882 A	100 A	100 A	4.615 A	1.307 A	1.439 A	A	

Q-G – 075 Paleozoikum a mladšie útvary časti povodia horného Hrona po Piesokplocha: 704,2 km²

č. objektu	lokalita	rok	NH ₄	NO ₃	NO ₂	CHSK _{Mn}	vodivosť	RL 105	bil. stav	ukazovateľ
89690	Brezno	2007	20 A	4.694 A	40 A	2.745 A	3.558 A	3.496 A	A	
		2008	2.027 A	6.203 A	42.86 A	3.285 A	2.979 A	3.341 A	A	
89890	Polomka-Hámor	2007	1.47 A	100 A	22.22 A	0.709 C	3.401 A	4.184 A	C	CHSK _{Mn}
		2008	1.049 B	49.669 A	50 A	0.744 C	3.369 A	4.323 A	C	CHSK _{Mn}

MG – 076 Kryštalínikum a mezozoikum JZ svahov Nízkyh Tatierplocha: 384,5 km²

č. objektu	lokalita	rok	NH ₄	NO ₃	NO ₂	CHSK _{Mn}	vodivosť	RL 105	bil. stav	ukazovateľ
122690	Valaská - Vyvierka	2007	100 A	8.62 A	100 A	12 A	3.272 A	5.319 A	A	
		2008	13.636 A	7.191 A	75 A	12 A	3.384 A	3.836 A	A	
130690	Mýto pod Ďumbierom	2007	100 A	10.46 A	100 A	12 A	6.684 A	8.333 A	A	
		2008	37.5 A	8.183 A	100 A	12 A	6.957 A	6.667 A	A	
130799	Jasenie	2007	100 A	14.88 A	100 A	12 A	10.41 A	9.803 A	A	
		2008	9.375 A	12.469 A	100 A	12 A	10.714 A	10 A	A	
131190	Dolná Lehota - Uhlište	2007	100 A	25.77 A	100 A	4.615 A	9.259 A	20 A	A	
		2008	15 A	19.659 A	100 A	6.667 A	10.246 A	9.554 A	A	

č. objektu	lokality	rok	NH ₄	NO ₃	NO ₂	CHSK _{Mn}	vodivosť	RL 105	bil. stav	ukazovateľ
354057	Brusno/vyv. v Bukovej dol.	2007	40 A	7.833 A	100 A	4.979 A	3.438 A	4.405 A	A	
		2008	11.538 A	8.26 A	75 A	12 A	3.89 A	4.386 A	A	
354059	Medzibrod - Trstie	2007	100 A	6.648 A	100 A	4.615 A	2.417 A	3.205 A	A	
		2008	15 A	6.191 A	100 A	12 A	2.542 A	2.964 A	A	
620590	Dubová	2007	28.57 A	3.738 A	80 A	6.153 A	2.606 A	3.125 A	A	
		2008	10.345 A	4.043 A	100 A	12 A	2.665 A	2.97 A	A	

MG – 077 Mezozoikum a paleozoikum Starohorských vrchov a S časti Zvolenskej kotliny

plocha: 187,7 km²

č. objektu	lokality	rok	NH ₄	NO ₃	NO ₂	CHSK _{Mn}	vodivosť	RL 105	bil. stav	ukazovateľ
130990	Moštenica - Kyslá	2007	25 A	11.6 A	100 A	4.166 A	1.484 A	1.483 A	A	
		2008	12 A	10.512 A	100 A	8.911 A	1.551 A	1.422 A	A	
354080	Baláže - Podkalište	2007	100 A	8.25 A	100 A	12 A	5.787 A	7.352 A	A	
		2008	6.818 A	7.958 A	50 A	12 A	6.01 A	6.55 A	A	
538290	Lučatín	2007	15.38 A	100 A	100 A	5.504 A	1.876 A	2.336 A	A	
		2008	13.04 A	100 A	100 A	12 A	1.947 A	2.199 A	A	

MG – 078 Mezozoikum a predmezozoické útvary SV časti Zvolenskej kotliny a SZ časti Veporských vrchov

plocha: 248,4 km²

č. objektu	lokality	rok	NH ₄	NO ₃	NO ₂	CHSK _{Mn}	vodivosť	RL 105	bil. stav	ukazovateľ
620490	Banská Bystrica - Šalková	2007	1.509 A	23.36 A	25 A	2.277 A	1.774 A	2.314 A	A	
		2008	5 A	4.294 A	6.82 A	2.133 A	1.791 A	2.08 A	A	

MP – 079 Mezozoikum Kremnických vrchov a západnej časti Zvolenskej kotliny

plocha: 60,5 km²

č. objektu	lokality	rok	NH ₄	NO ₃	NO ₂	CHSK _{Mn}	vodivosť	RL 105	bil. stav	ukazovateľ
128799	Králiky	2007	40 A	15.24 A	100 A	3.921 A	4.995 A	5.479 A	A	
		2008	50 A	10.989 A	100 A	3.448 A	5.614 A	5.747 A	A	

Q – 080 Kvartér nivy Hrona a Slatiny od Slovenskej Ľupče po Tlmače

plocha: 80,5 km²

č. objektu	lokality	rok	NH ₄	NO ₃	NO ₂	CHSK _{Mn}	vodivosť	RL 105	bil. stav	ukazovateľ
76790	Dolná Ždaňa	2007	25 A	9.842 A	4.166 A	1.704 A	1.144 A	1.362 A	A	
		2008	3.279 A	9.93 A	4.55 A	3.614 A	1.224 A	1.364 A	A	
77990	Rudno nad Hronom	2007	100 A	100 A	100 A	3.333 A	2.876 A	3.257 A	A	
		2008	18.182 A	24.096 A	100 A	2.372 A	3.289 A	3.484 A	A	
78590	Tekovská Breznica	2007	18.18 A	16.07 A	5 A	5.263 A	1.795 A	2.079 A	A	
		2008	3.279 A	8.584 A	3.57 A	13.953 A	1.894 A	1.957 A	A	

č. objektu	lokalita	rok	NH ₄	NO ₃	NO ₂	CHSK _{Mn}	vodivosť	RL 105	bil. stav	ukazovateľ
78990	Kozárovce - za mlynom	2007	100 A	0.553 C	40 A	12 A	1.018B	1.043B	C	NO ₃
		2008	25 A	0.727 C	33.33 A	3.429 A	1.137 A	1.172 A	C	NO ₃
88890	Banská Bystrica-Majer	2007	100 A	4.83 A	66.66 A	7.407 A	1.785 A	2.04 A	A	
		2008	11.111 A	6.297 A	11.76 A	4.651 A	1.829 A	1.934 A	A	
90090	Kremnička	2007	100 A	13.12 A	100 A	12 A	2.029 A	2.61 A	A	
		2008	40 A	10.406 A	100 A	12 A	2.14 A	2.469 A	A	
276190	Lehôtka pod Brehmi	2007	0.094 C	10 A	10 A	0.024 C	0.156 C	0.093 C	C	NH ₄ , CHSK _{Mn} , RL 105, vodivosť
		2008	0.067 C	100 A	100 A	0.031 C	0.298 C	0.111 C	C	NH ₄ , CHSK _{Mn} , RL 105, vodivosť
286190	Šášovské Podhradie	2007	1.562 A	100 A	100 A	3.174 A	1.586 A	1.669 A	A	
		2008	2.381 A	51.282 A	100 A	3.209 A	1.66 A	1.808 A	A	
286690	Sliach	2007	100 A	8.169 A	16.66 A	2.027 A	2.24 A	2.262 A	A	
		2008	33.333 A	9.728 A	40 A	3.226 A	2.397 A	2.506 A	A	

NQ – 081 Neogén Zvolenskej kotliny - západná časť

plocha: 21,6 km²

V – 082 Neovulkanity Kremnických vrchov

plocha: 502,1 km²

č. objektu	lokalita	rok	NH ₄	NO ₃	NO ₂	CHSK _{Mn}	vodivosť	RL 105	bil. stav	ukazovateľ
106399	Handlová Remata	2007	100 A	11.68 A	100 A	2.608 A	7.022 A	5.681 A	A	
		2008	25 A	8.636 A	100 A	12 A	6.944 A	6.098 A	A	
č. objektu	lokalita	rok	NH ₄	NO ₃	NO ₂	CHSK _{Mn}	vodivosť	RL 105	bil. stav	ukazovateľ
111039	Turček - KV-15A	2007	50 A	10.66 A	100 A	12 A	13.44 A	8.474 A	A	
		2008	25 A	7.246 A	100 A	12 A	13.617 A	8.929 A	A	
129299	Kordíky	2007	100 A	9.31 A	100 A	4.615 A	17 A	11.9 A	A	
		2008	50 A	8.375 A	100 A	12 A	18.038 A	10 A	A	

V – 083 Neovulkanity pohoria Poľany a časti Zvolenskej kotliny

plocha: 267,6 km²

NV – 084 Neogén Zvolenskej kotliny - východná časť

plocha: 159,4 km²

č. objektu	lokalita	rok	NH ₄	NO ₃	NO ₂	CHSK _{Mn}	vodivosť	RL 105	bil. stav	ukazovateľ
75390	Zvolen	2007	100 A	1.349 A	100 A	12 A	1.237 A	1.349 A	A	
		2008	100 A	1.706 A	100 A	12 A	1.365 A	1.374 A	A	

G – 085 Kryštalinikum Detvianskej kotliny a Sihlianskej planiny v povodí Slatinyplocha: 107,1 km²**V – 086 Neovulkanity pohorí Vtáčnik a Pohronský Inovec**plocha: 622,4 km²**N – 087 Neogén Žiarskej kotliny**plocha: 75,7 km²**V – 088 Neovulkanity S svahov Štiavnických vrchov a Javoria**plocha: 1003,2 km²

č. objektu	lokalita	rok	NH ₄	NO ₃	NO ₂	CHSK _{Mn}	vodivosť	RL 105	bil. stav	ukazovateľ
142399	Brehy	2007	100 A	16.94 A	100 A	12 A	3.571 A	4.032 A	A	
		2008	100 A	14.493 A	100 A	12 A	3.788 A	4.167 A	A	
145899	Pukanec, pr. Ergišťôľňa	2007	100 A	100 A	100 A	12 A	2.653 A	3.012 A	A	
		2008	100 A	40.984 A	100 A	12 A	2.803 A	2.89 A	A	
383506	Dobrá Niva	2007	100 A	12.1 A	100 A	4.054 A	3.906 A	4.31 A	A	
		2008	100 A	9.416 A	100 A	12 A	4.139 A	4.167 A	A	
383519	Podzámčok	2007	100 A	13.29 A	100 A	12 A	5.208 A	5.208 A	A	
		2008	100 A	9.56 A	100 A	5.66 A	5.58 A	5.155 A	A	

GN – 089 Kryštalinikum Revúckej vrchoviny a Stolických vrchov v povodí Ipl'aplocha: 522,5 km²**NQ – 090 Neogén Lučenskej kotliny**plocha: 303,8 km²

č. objektu	lokalita	rok	NH ₄	NO ₃	NO ₂	CHSK _{Mn}	vodivosť	RL 105	bil. stav	ukazovateľ
85590	Veľké Dravce - fil. Pusta	2007	2.941 A	100 A	100 A	3.061 A	1.274 A	1.457 A	A	
		2008	2.5 A	100 A	100 A	3 A	1.363 A	1.263 A	A	
284990	Tomášovce	2007	100 A	100 A	100 A	12 A	3.164 A	3.676 A	A	
		2008	100 A	26.178 A	50 A	12 A	3.378 A	3.704 A	A	

Q – 091 Kvartér Ipl'aplocha: 194,3 km²

č. objektu	lokalita	rok	NH ₄	NO ₃	NO ₂	CHSK _{Mn}	vodivosť	RL 105	bil. stav	ukazovateľ
80190	Malé Kosihy	2007	0.571 C	1.428 A	1.075B	11.53 A	1.545 A	1.661 A	C	NH ₄
		2008	1.176 A	0.941 B	1.41 A	4.054 A	0.916 B	0.873 C	C	RL 105
80590	Vyškovce nad Ipľom	2007	1.785 A	100 A	100 A	4.137 A	1.532 A	1.626 A	A	
		2008	1.639 A	100 A	100 A	4.444 A	1.638 A	1.597 A	A	
81490	Selešťaňany - Slovenské Ďarmoty	2007	0.613 C	100 A	100 A	3.75 A	1.085B	1.184 A	C	NH ₄
		2008	0.617 C	100 A	100 A	1.734 A	1.258 A	1.374 A	C	NH ₄
83490	Kováčovce	2007	40 A	0.546 C	100 A	12 A	1.367 A	1.338 A	C	NO ₃
		2008	18.182 A	0.559 C	100 A	12 A	1.424 A	1.305 A	C	NO ₃
84390	Veľká nad Ipľom	2007	0.961B	100 A	100 A	1.916 A	1.697 A	1.742 A	B	NH ₄
		2008	0.962 B	100 A	100 A	2.113 A	1.771 A	1.773 A	B	NH ₄
85090	Holiša	2007	0.636 C	100 A	100 A	2.87 A	1.321 A	1.426 A	C	NH ₄
		2008	0.592 C	100 A	100 A	2.752 A	1.388 A	1.399 A	C	NH ₄
158490	Veľká Ves n. Ipľom, pr. Čurgo	2007	100 A	2.5 A	100 A	12 A	1.506 A	1.592 A	A	
		2008	50 A	2.488 A	100 A	12 A	1.582 A	1.511 A	A	
284590	Mikušovce	2007	0.54 C	100 A	50 A	1.812 A	1.691 A	1.661 A	C	NH ₄
		2008	0.45 C	100 A	100 A	2.166 A	1.708 A	1.704 A	C	NH ₄

NV – 092 Neogén západnej časti Cerovej vrchoviny

plocha: 224,1 km²

V – 093 Neovulkanity J svahov Štiavnických vrchov a Javoria

plocha: 290,0 km²

V – 094 Neovulkanity Krupinskej planiny, Ostrôžok a Pôtorskej pahorkatiny

plocha: 1430,7 km²

č. objektu	lokalita	rok	NH ₄	NO ₃	NO ₂	CHSK _{Mn}	vodivosť	RL 105	bil. stav	ukazovateľ
157790	Senohrad	2007	100 A	6.257 A	100 A	3.37 A	6.793 A	5.617 A	A	
		2008	100 A	5.01 A	100 A	12 A	6.72 A	5.376 A	A	
512290	Medovarce VN-22	2007	8.333 A	100 A	50 A	12 A	2.815 A	3.267 A	A	
		2008	5 A	100 A	25 A	1.06 B	3.086 A	3.472 A	B	CHSK _{Mn}
620690	Hontianske Tesáre	2007	3.125 A	100 A	25 A	12 A	3.188 A	4.065 A	A	
		2008	1.724 A	100 A	25 A	12 A	2.955 A	4.167 A	A	

NQ – 095 Neogén Ipel'skej kotliny

plocha: 368,5 km²

V – 096 Neovulkanity Burdy

plocha: 28,2 km²

Q-M – 097 Paleogén a kvartér povodia Laborca po Brekov a mezozoikum Humenských vrchovplocha: 1230,3 km²

č. objektu	lokalita	rok	NH ₄	NO ₃	NO ₂	CHSK _{Mn}	vodivosť	RL 105	bil. stav	ukazovateľ
113890	Vyšné Čabiny	2007	0.188 C	100 A	100 A	5 A	6.72 A	9.259 A	C	NH ₄
		2008	0.313 C	100 A	40 A	6.383 A	5.219 A	6.41 A	C	NH ₄
114190	Lubiša	2007	15.38 A	4.631 A	2.173 A	1.694 A	1.551 A	1.647 A	A	
		2008	66.667 A	9.124 A	5 A	2.439 A	1.989 A	1.927 A	A	
114290	Udavské	2007	10 A	6.377 A	5.263 A	12 A	1.555 A	1.692 A	A	
		2008	2.5 A	4.808 A	8.33 A	12 A	1.703 A	1.653 A	A	
117055	Čukalovce	2007	10 A	3.246 A	100 A	12 A	2.367 A	2.564 A	A	
		2008	100 A	3.401 A	100 A	5.882 A	2.561 A	2.551 A	A	
135090	Koškovec	2007	3.333 A	100 A	100 A	12 A	1.99 A	1.968 A	A	
		2008	1.493 A	100 A	100 A	12 A	1.983 A	1.876 A	A	
314390	Brekov	2007	4.166 A	100 A	100 A	7.692 A	1.823 A	2.028 A	A	
		2008	5.263 A	100 A	100 A	6.977 A	1.992 A	1.855 A	A	
314890	Dlhé nad Cirochou	2007	100 A	5.319 A	7.142 A	12 A	2.986 A	3.257 A	A	
		2008	40 A	4.583 A	1.92 A	4.286 A	3.153 A	3.39 A	A	

P – 098 Paleogén povodia Uhuplocha: 394,9 km²

č. objektu	lokalita	rok	NH ₄	NO ₃	NO ₂	CHSK _{Mn}	vodivosť	RL 105	bil. stav	ukazovateľ
165599	Ruská Bystrá - Pod Dielom	2007	3.125 A	6.377 A	100 A	3.896 A	4.595 A	5.263 A	A	
		2008	16.667 A	6.658 A	100 A	12 A	5.342 A	6.667 A	A	

VN – 100 Neovulkanity Vihorlatských vrchovplocha: 535,7 km²

č. objektu	lokalita	rok	NH ₄	NO ₃	NO ₂	CHSK _{Mn}	vodivosť	RL 105	bil. stav	ukazovateľ
522790	Poruba pod Vihorlatom	2007								
		2008	100 A	7.386 A	100 A	12 A	5.187 A	4.425 A	A	

NQ – 101 Neogén Východoslovenskej nížiny medzi Laborcom a Čiernou vodouplocha: 231,5 km²

č. objektu	lokalita	rok	NH ₄	NO ₃	NO ₂	CHSK _{Mn}	vodivosť	RL 105	bil. stav	ukazovateľ
124090	Jovsa	2007	3.125 A	100 A	100 A	12 A	4.545 A	5 A	A	
		2008	3.571 A	100 A	100 A	12 A	4.63 A	5.051 A	A	

QN – 102 Kvartér SV časti Východoslovenskej nížiny pod Vihorlatom a Popričnýmplocha: 166,2 km²

č. objektu	lokalita	rok	NH ₄	NO ₃	NO ₂	CHSK _{Mn}	vodivosť	RL 105	bil. stav	ukazovateľ
124290	Úbrež	2007	100 A	0.545 C	100 A	5.769 A	1.86 A	1.488 A	C	NO ₃
		2008	3.846 A	0.556 C	7.69 A	2.362 A	1.838 A	1.613 A	C	NO ₃

QN – 103 Kvartér dolnej časti tokov Uh, Laborec, Ondava a pravej strany Latorice

plocha: 350,1 km²

QN – 104 Kvartér JV časti Východoslovenskej nížiny

plocha: 379,2 km²

č. objektu	lokalita	rok	NH ₄	NO ₃	NO ₂	CHSK _{Mn}	vodivosť	RL 105	bil. stav	ukazovateľ
120290	Veľký Horeš	2007	0.465 C	100 A	100 A	2.23 A	1.709 A	1.904 A	C	NH ₄
		2008	0.476 C	31.05 A	100 A	2.29 A	2.195 A	2.387 A	C	NH ₄
120990	Boľany - kolónia	2007	0.826 C	100 A	66.66 A	5.504 A	2.383 A	3.039 A	C	NH ₄
		2008	0.952 B	100 A	100 A	12 A	2.101 A	2.591 A	B	NH ₄
335790	Veľké Trakany	2007	0.427 C	100 A	25 A	12 A	1.934 A	2.358 A	C	NH ₄
		2008	0.452 C	46.72 A	40 A	12 A	1.776 A	1.869 A	C	NH ₄
503290	Bačka	2007	0.316 C	100 A	50 A	1.796 A	0.968B	1.319 A	C	NH ₄
		2008	0.303 C	100 A	100 A	2.752 A	0.975 B	1.302 A	C	NH ₄
631290	Boľ - Zatín	2007	0.609 C	100 A	100 A	12 A	3.302 A	4.048 A	C	NH ₄
		2008	0.568 C	100 A	100 A	7.407 A	3.765 A	4.149 A	C	NH ₄

PQ – 105 Paleogén povodia Ondavy po Kučín

plocha: 1241,4 km²

č. objektu	lokalita	rok	NH ₄	NO ₃	NO ₂	CHSK _{Mn}	vodivosť	RL 105	bil. stav	ukazovateľ
117054	Belejovce - Pastivník	2007	100 A	3.546 A	100 A	4.054 A	3.306 A	3.649 A	A	
		2008	100 A	3.226 A	100 A	12 A	3.205 A	3.289 A	A	
173999	Jasenovce	2007	50 A	2.89 A	100 A	12 A	1.95 A	2.074 A	A	
		2008	100 A	2.092 A	100 A	12 A	2.033 A	1.852 A	A	
334590	Stročín	2007	12.5 A	8.25 A	100 A	2.777 A	1.95 A	2.38 A	A	
		2008	25 A	7.457 A	100 A	7.143 A	1.941 A	2.212 A	A	
500211	Stropkov	2007	22.22 A	5.485 A	100 A	3.571 A	2.793 A	3.344 A	A	
		2008	66.667 A	3.636 A	100 A	3.226 A	3.285 A	3.04 A	A	
500222	Svidník	2007	100 A	8.156 A	100 A	2.459 A	2.941 A	3.597 A	A	
		2008	66.667 A	6.793 A	100 A	5.085 A	3.501 A	3.704 A	A	
500236	Miňovce	2007	28.57 A	36.9 A	100 A	7.792 A	2.441 A	2.994 A	A	
		2008	28.571 A	16.181 A	100 A	12 A	2.418 A	2.421 A	A	

QN – 106 Kvartér Ondavy a Tople od Slovenskej Kajne po Trebišov

plocha: 248,4 km²

č. objektu	lokalita	rok	NH ₄	NO ₃	NO ₂	CHSK _{Mn}	vodivosť	RL 105	bil. stav	ukazovateľ
115690	Vranov nad Topľou - Hencovce	2007	0.343 C	100 A	100 A	2.69 A	1.179 A	1.453 A	C	NH ₄
		2008	0.529 C	39.683 A	100 A	4.082 A	1.172 A	1.355 A	C	NH ₄
116390	Hriadky	2007	1.923 A	100 A	100 A	4.615 A	1.082B	1.219 A	B	vodivosť
		2008	1.587 A	100 A	100 A	12 A	1.326 A	1.258 A	A	
327790	Trebišov-Olšina	2007	0.28 C	100 A	100 A	0.574 C	1.332 A	1.612 A	C	NH ₄ , CHSK _{Mn}
		2008	0.257 C	100 A	100 A	0.76 C	1.365 A	1.613 A	C	NH ₄ , CHSK _{Mn}
630490	Sačurov	2007	40 A	1.945 A	33.33 A	3.296 A	1.486 A	1.398 A	A	
		2008	20 A	1.01 B	100 A	6.593 A	1.813 A	1.429 A	B	NO ₃

N – 107 Neogén Pozdišovského chrbta a Malčickej tabule

plocha: 174,2 km²

Q – 108 Kvartér Laborca od Strážskeho po Stretavu

plocha: 204,2 km²

č. objektu	lokalita	rok	NH ₄	NO ₃	NO ₂	CHSK _{Mn}	vodivosť	RL 105	bil. stav	ukazovateľ
318290	Nacina Ves	2007	1.369 A	100 A	40 A	7.594 A	1.375 A	1.485 A	A	
		2008	0.952 B	100 A	100 A	12 A	1.513 A	1.383 A	B	NH ₄
319190	Michalovce-Betlenovce	2007	100 A	100 A	100 A	5.309 A	2.133 A	2.188 A	A	
		2008	5.882 A	100 A	100 A	12 A	2.298 A	2.096 A	A	
501016	Michalovce-Topoľany	2007	100 A	17.36 A	100 A	12 A	2.642 A	2.604 A	A	
		2008	16.667 A	11.364 A	33.33 A	12 A	2.793 A	2.577 A	A	

P – 109 Paleogén Čergova

plocha: 593,8 km²

č. objektu	lokalita	rok	NH ₄	NO ₃	NO ₂	CHSK _{Mn}	vodivosť	RL 105	bil. stav	ukazovateľ
226999	Jakubovany	2007	100 A	3.968 A	100 A	12 A	2.821 A	2.325 A	A	
		2008	25 A	3.425 A	100 A	12 A	1.962 A	2.203 A	A	

PQ – 110 Paleogén Nízkyh Beskýd v povodí Tople

plocha: 952,9 km²

č. objektu	lokalita	rok	NH ₄	NO ₃	NO ₂	CHSK _{Mn}	vodivosť	RL 105	bil. stav	ukazovateľ
130890	Tarnov	2007	100 A	1.086B	100 A	12 A	2.133 A	1.644 A	B	NO ₃
		2008	66.66 A	0.882 C	100 A	12 A	1.627 A	1.715 A	C	NO ₃
131390	Dubinné	2007	100 A	11.33 A	25 A	12 A	1.838 A	1.792 A	A	
		2008	20 A	4.444 A	20 A	5.172 A	1.491 A	1.486 A	A	
135990	Marhaň	2007	0.854 C	100 A	100 A	1.604 A	2.125 A	2.403 A	C	NH ₄
		2008	4 A	10.309 A	40 A	5.172 A	1.962 A	2.174 A	A	

VN – 111 Neovulkanity Slanských vrchovplocha: 794,9 km²

č. objektu	lokalita	rok	NH ₄	NO ₃	NO ₂	CHSK _{Mn}	vodivosť'	RL 105	bil. stav	ukazovateľ
116051	Nižná Myšľa - Koscelek	2007	100 A	39.68 A	100 A	4.166 A	3.881 A	3.267 A	A	
		2008	50 A	17.73 A	100 A	12 A	4.252 A	3.759 A	A	
177799	Hermanovce nad Topľou	2007	8.333 A	5.58 A	100 A	2.97 A	8.68 A	7.246 A	A	
		2008	50 A	5.807 A	100 A	5.882 A	9.69 A	6.41 A	A	
182199	Slanská Huta	2007	100 A	5.144 A	100 A	4.838 A	12.56 A	6.666 A	A	
		2008	50 A	4.63 A	100 A	5.769 A	11.161 A	6.944 A	A	
229299	Lúčina	2007	100 A	10 A	100 A	12 A	13.21 A	6.756 A	A	
		2008	8.333 A	8.666 A	100 A	3.896 A	11.261 A	6.494 A	A	

N – 112 Neogén západnej časti Východoslovenskej nížinyplocha: 448,4 km²

č. objektu	lokalita	rok	NH ₄	NO ₃	NO ₂	CHSK _{Mn}	vodivosť'	RL 105	bil. stav	ukazovateľ
184899	Čaklov	2007	25 A	1.061B	100 A	4 A	2.821 A	2.551 A	B	NO ₃
		2008	50 A	1.016 B	100 A	12 A	2.556 A	2.688 A	B	NO ₃
513190	Bačkov	2007	0.641 C	100 A	100 A	1.209 A	1.956 A	2.232 A	C	NH ₄
		2008	0.641 C	100 A	100 A	12 A	2.036 A	2.174 A	C	NH ₄

NG – 113 Paleozoikum a mladšie horniny Zemplínskych vrchovplocha: 99,7 km²

č. objektu	lokalita	rok	NH ₄	NO ₃	NO ₂	CHSK _{Mn}	vodivosť'	RL 105	bil. stav	ukazovateľ
522690	Ladmovce	2007								
		2008	6.522 A	100 A	75 A	12 A	0.975 B	0.999 B	B	vodivosť', RL 105

Q – 114 Kvartér dolného toku Roňavyplocha: 25,8 km²

č. objektu	lokalita	rok	NH ₄	NO ₃	NO ₂	CHSK _{Mn}	vodivosť'	RL 105	bil. stav	ukazovateľ
121690	Slovenské Nové Mesto	2007	100 A	1.243 A	100 A	12 A	2.34 A	1.992 A	A	
		2008	16.66 A	1.068 B	100 A	12 A	2.232 A	1.953 A	A	
136390	Čerhov	2007	100 A	0.67 C	100 A	7.228 A	1.831 A	1.795 A	C	NO ₃
		2008	25 A	0.67 C	100 A	12 A	2.056 A	1.689 A	C	NO ₃

PQ – 115 Paleogén Hornádskej a časti Popradskej kotlinyplocha: 608,7 km²

č. objektu	lokalita	rok	NH ₄	NO ₃	NO ₂	CHSK _{Mn}	vodivosť	RL 105	bil. stav	ukazovateľ
99990	Poprad	2007	100 A	3.378 A	40 A	3.896 A	2.312 A	2.145 A	A	
		2008	16.667 A	4.132 A	100 A	12 A	2.083 A	1.838 A	A	
137590	Veľká Lomnica	2007	5.555 A	42.37 A	25 A	2.027 A	1.814 A	1.428 A	A	
		2008	5 A	100 A	100 A	1.887 A	1.524 A	1.65 A	A	
554090	Kvetnica K-40	2007	10 A	100 A	50 A	12 A	5.868 A	4.95 A	A	
		2008	8.333 A	100 A	100 A	12 A	4.771 A	5.319 A	A	
210490	Matejovce nad Hornádom	2007	50 A	5.417 A	100 A	3.75 A	3.453 A	2.906 A	A	
		2008	10 A	5.459 A	100 A	12 A	3.133 A	3.012 A	A	

MG – 116 Mezozoikum Slovenského raja a Havraních vrchov s príľahlým paleozoikom

plocha: 280,9 km²

č. objektu	lokalita	rok	NH ₄	NO ₃	NO ₂	CHSK _{Mn}	vodivosť	RL 105	bil. stav	ukazovateľ
215499	Dobšinská ľadová jaskyňa	2007	100 A	7.727 A	100 A	12 A	3.196 A	4.166 A	A	
		2008	17.647 A	7.146 A	100 A	8.911 A	3.366 A	3.597 A	A	

MG – 117 Mezozoikum Galmusa s príľahlým paleozoikom

plocha: 110,0 km²

č. objektu	lokalita	rok	NH ₄	NO ₃	NO ₂	CHSK _{Mn}	vodivosť	RL 105	bil. stav	ukazovateľ
112040	Spišské Vlachy - U Jána	2007	100 A	6.25 A	100 A	3.488 A	3.172 A	2.369 A	A	
		2008	33.333 A	6.418 A	100 A	5.769 A	2.717 A	2.4 A	A	

G – 118 Paleozoikum Slovenského rudohoria v povodí Hornádu

plocha: 791,7 km²

č. objektu	lokalita	rok	NH ₄	NO ₃	NO ₂	CHSK _{Mn}	vodivosť	RL 105	bil. stav	ukazovateľ
222999	Opátka	2007	25 A	12.46 A	100 A	12 A	3.602 A	3.333 A	A	
		2008	30 A	9.34 A	100 A	6.923 A	3.097 A	3.275 A	A	
322390	Kolinovce	2007	36.36 A	4.61 A	80 A	3.478 A	2.263 A	2.418 A	A	
		2008	30 A	3.927 A	100 A	12 A	2.271 A	2.072 A	A	

P – 119 Paleogén Levočských vrchov

plocha: 734,8 km²

č. objektu	lokalita	rok	NH ₄	NO ₃	NO ₂	CHSK _{Mn}	vodivosť	RL 105	bil. stav	ukazovateľ
99490	Kežmarok	2007	2.272 A	100 A	100 A	1.986 A	1.803 A	1.602 A	A	
		2008	1.136 A	11.905 A	16.67 A	2.4 A	1.46 A	1.678 A	A	
118057	Ihľany - Zimná Studňa	2007	25 A	7.704 A	100 A	3.658 A	6.157 A	5.494 A	A	
		2008	100 A	9.94 A	100 A	4.688 A	5.02 A	5 A	A	
234799	Tichý potok - Bujačiareň	2007	100 A	3.401 A	100 A	12 A	5.364 A	3.906 A	A	
		2008	16.667 A	2.857 A	100 A	5.769 A	5.123 A	4.505 A	A	
501601	Brezovica	2007	100 A	6.402 A	100 A	12 A	2.866 A	2.487 A	A	
		2008	25 A	4.274 A	100 A	12 A	2.003 A	2.033 A	A	

**QP – 120 Paleogén Spišsko-šarišského medzihoria, Bachurne a Šarišskej vrchoviny
v povodí Torusy**

plocha: 292,8 km²

č. objektu	lokality	rok	NH ₄	NO ₃	NO ₂	CHSK _{Mn}	vodivosť	RL 105	bil. stav	ukazovateľ
306390	Rožkovany	2007	100 A	1.818 A	100 A	12 A	2.151 A	1.724 A	A	
		2008	18.182 A	1.55 A	100 A	12 A	1.856 A	1.821 A	A	
501633	Veľký Šariš	2007	40 A	8.635 A	100 A	4.687 A	1.835 A	1.751 A	A	
		2008	12.5 A	5.456 A	100 A	4.58 A	2.039 A	1.859 A	A	

MG – 121 Mezozoikum a paleozoikum Braniska

plocha: 121,2 km²

P – 122 Paleogén povodia Svinky

plocha: 286,3 km²

NQ – 123 Neogén východnej časti Košickej kotliny

plocha: 437,5 km²

č. objektu	lokality	rok	NH ₄	NO ₃	NO ₂	CHSK _{Mn}	vodivosť	RL 105	bil. stav	ukazovateľ
104490	Lemešany - Chabžany	2007	0.847 C	100 A	40 A	12 A	1.129 A	1.069B	C	NH ₄
		2008	0.625 C	100 A	66.67 A	12 A	1.066 B	1.010 B	C	NH ₄
111890	Prešov	2007	0.757 C	1.121 A	6.666 A	6.666 A	1.389 A	1.406 A	C	NH ₄
		2008	0.99 B	0.972 B	25 A	7.895 A	1.438 A	1.385 A	B	NH ₄ , NO ₃
126290	Prešov - Haniska	2007	8.333 A	11.52 A	6.666 A	4.054 A	1.883 A	1.216 A	A	
		2008	11.11 A	22.222 A	12.5 A	6.897 A	1.416 A	1.264 A	A	

MG – 124 Mezozoikum a kryštalinikum Čiernej hory

plocha: 264,0 km²

č. objektu	lokality	rok	NH ₄	NO ₃	NO ₂	CHSK _{Mn}	vodivosť	RL 105	bil. stav	ukazovateľ
113043	Miklušovce - Pod Obišiankou	2007	100 A	15.97 A	100 A	12 A	5.841 A	5 A	A	
		2008	27.27 A	13.251 A	100 A	8.911 A	4.438 A	4.702 A	A	
322490	Veľká Lodina	2007	57.14 A	5.115 A	80 A	8.571 A	2.539 A	2.861 A	A	
		2008	50 A	6.818 A	60 A	12 A	2.641 A	2.683 A	A	
122790	Družstevná - p.H. - M. Vieska	2007	100 A	45.14 A	100 A	8.571 A	2.818 A	3.169 A	A	
		2008	17.64 A	12.723 A	100 A	12 A	2.189 A	2.318 A	A	

Q – 125 Kvartér Hornádu v Košickej kotline

plocha: 201,5 km²

č. objektu	lokalita	rok	NH ₄	NO ₃	NO ₂	CHSK _{Mn}	vodivosť	RL 105	bil. stav	ukazovateľ
107890	Čaňa	2007	100 A	0.748 C	100 A	12 A	1.356 A	1.251 A	C	NO ₃
		2008	28.571 A	0.612 C	100 A	12 A	1.406 A	1.189 A	C	NO ₃
112190	Košice - Krásna	2007	100 A	14.79 A	100 A	4.958 A	2.14 A	2.415 A	A	
		2008	40 A	11.834 A	100 A	12 A	2.256 A	2.315 A	A	
302890	Košice pod /Krásna/	2007	66.66 A	3.246 A	100 A	12 A	2.475 A	2.463 A	A	
		2008	28.571 A	1.403 A	100 A	12 A	2.262 A	2.053 A	A	
308090	Seňa	2007	0.353 C	14.2 A	12.5 A	12 A	1.996 A	2.02 A	C	NH ₄
		2008	0.325 C	50.505 A	100 A	6.452 A	2.311 A	2.564 A	C	NH ₄

M – 126 Mezozoikum Muránskej planiny a V časti Hel'pianskeho podolia a príahlé kryštalinikum

plocha: 310,9 km²

č. objektu	lokalita	rok	NH ₄	NO ₃	NO ₂	CHSK _{Mn}	vodivosť	RL 105	bil. stav	ukazovateľ
114045	Muráň - Pod Hradom	2007	12.5 A	5.995 A	100 A	2.803 A	3.369 A	4.587 A	A	
		2008	21.429 A	5.934 A	100 A	1.895 A	3.702 A	4.438 A	A	
120499	Šumiac	2007	100 A	13.88 A	100 A	12 A	5.186 A	6.578 A	A	
		2008	60 A	10.074 A	100 A	7.895 A	6.127 A	6.977 A	A	

G – 127 Kryštalinikum Stolických vrchov a Revúckej vrchoviny v povodí Slanej

plocha: 780,9 km²

č. objektu	lokalita	rok	NH ₄	NO ₃	NO ₂	CHSK _{Mn}	vodivosť	RL 105	bil. stav	ukazovateľ
94090	Jelšava	2007	19.04 A	19.8 A	36.36 A	3.75 A	1.35 A	1.665 A	A	
		2008	21.429 A	11.312 A	100 A	6.475 A	1.264 A	1.502 A	A	
197399	Klenovec	2007	23.52 A	16.92 A	100 A	6.976 A	12.58 A	11.04 A	A	
		2008	17.647 A	16.52 A	60 A	7.087 A	15.287 A	12.195 A	A	

G – 128 Paleozoikum Revúckej vrchoviny a Volovských vrchov v povodí Slanej

plocha: 531,7 km²

č. objektu	lokalita	rok	NH ₄	NO ₃	NO ₂	CHSK _{Mn}	vodivosť	RL 105	bil. stav	ukazovateľ
90390	Betliar	2007	1.492 A	11.35 A	57.14 A	3.174 A	4.152 A	4.926 A	A	
		2008	1.531 A	24.59 A	27.27 A	5.882 A	4.276 A	4.792 A	A	

MQ – 129 Mezozoikum centrálnej a východnej časti Slovenského krasu

plocha: 648,6 km²

č. objektu	lokalita	rok	NH ₄	NO ₃	NO ₂	CHSK _{Mn}	vodivosť	RL 105	bil. stav	ukazovateľ
90490	Rožňava	2007	40 A	3.546 A	11.76 A	5.217 A	2.732 A	3.344 A	A	
		2008	10 A	5.669 A	100 A	12 A	2.7 A	3.236 A	A	

č. objektu	lokalita	rok	NH ₄	NO ₃	NO ₂	CHSK _{Mn}	vodivosť	RL 105	bil. stav	ukazovateľ
91090	Čoltovo	2007	7.142 A	100 A	25 A	2.97 A	1.041B	1.146 A	B	vodivosť
		2008	6.25 A	11.682 A	4 A	2.985 A	1.176 A	1.241 A	A	
92390	Slavec	2007	40 A	4.237 A	100 A	7.594 A	1.95 A	2.427 A	A	
		2008	33.333 A	4.31 A	100 A	12 A	1.898 A	2.375 A	A	
93590	Pašková	2007	1.785 A	100 A	40 A	3.773 A	1.645 A	2.109 A	A	
		2008	0.588 C	3.663 A	100 A	4.286 A	1.701 A	2.049 A	C	NH ₄
94390	Šivetice	2007	9.09 A	9.492 A	22.22 A	8.633 A	2.117 A	2.418 A	A	
		2008	13.636 A	4.75 A	3.75 A	12 A	2.042 A	2.304 A	A	
125890	Jabloňov nad Turňou	2007	1.562 A	14.35 A	80 A	3.625 A	1.62 A	1.808 A	A	
		2008	1.852 A	21.429 A	25 A	3.571 A	1.625 A	1.726 A	A	
130590	Turňa nad Bodvou	2007	40 A	4.484 A	100 A	6.666 A	3.094 A	3.03 A	A	
		2008	40 A	6.079 A	100 A	12 A	3.259 A	3.279 A	A	
139001	Hrhov - Veľká Hlava	2007	100 A	10.08 A	100 A	12 A	3.369 A	3.03 A	A	
		2008	100 A	9.98 A	100 A	12 A	2.759 A	2.941 A	A	
290690	Brzotin	2007								
		2008	25 A	1.838 A	100 A	12 A	3.882 A	3.509 A	A	
290990	Plešivec	2007	100 A	0.777 C	100 A	5.405 A	1.331 A	1.443 A	C	NO ₃
		2008	20 A	0.678 C	100 A	12 A	1.179 A	1.225 A	C	NO ₃
500834	Turnianske Podhradie	2007	100 A	4.008 A	30.76 A	9.448 A	1.883 A	1.888 A	A	
		2008	25 A	3.896 A	100 A	12 A	1.969 A	1.748 A	A	
500840	Drienovec - Hlavný	2007	100 A	2.538 A	100 A	8.219 A	2.744 A	3.091 A	A	
		2008	100 A	2.19 A	100 A	12 A	3 A	2.964 A	A	

M – 130 Mezozoikum západnej časti Slovenského krasu, Železnického predhoria a časti Licínskej pahorkatiny

plocha: 215,0 km²

NM – 131 Neogén Gemerskej pahorkatiny

plocha: 121,0 km²

č. objektu	lokalita	rok	NH ₄	NO ₃	NO ₂	CHSK _{Mn}	vodivosť	RL 105	bil. stav	ukazovateľ
539190	Čoltovo	2007								
		2008	100 A	2.81 A	16.67 A	12 A	3.634 A	4.237 A	A	

Q – 132 Kvartér Rimavskej kotliny

plocha: 173,5 km²

č. objektu	lokalita	rok	NH ₄	NO ₃	NO ₂	CHSK _{Mn}	vodivosť	RL 105	bil. stav	ukazovateľ
91490	Včelince	2007	18.18 A	0.571 C	40 A	3.921 A	0.856 C	0.868 C	C	NO ₃ , vodivosť, RL 105
		2008	25 A	0.672 C	100 A	5.085 A	0.928 B	0.897 C	C	NO ₃ , RL 105
95990	Janice	2007	1.219 A	100 A	50 A	2.97 A	1.012B	1.19 A	B	vodivosť
		2008	1.389 A	33.113 A	40 A	1.974 A	1.02 B	1.172 A	B	vodivosť
96190	Veľký Blh	2007	0.454 C	26.73 A	16.66 A	0.934B	1.137 A	1.396 A	C	NH ₄
		2008	1.042 B	12.33 A	28.57 A	2.206 A	1.161 A	1.163 A	B	NH ₄
97190	Žiar	2007	1B	100 A	10 A	7.792 A	1.676 A	2.178 A	B	NH ₄
		2008	7.692 A	20.202 A	10 A	3.974 A	1.622 A	1.934 A	A	

č. objektu	lokality	rok	NH ₄	NO ₃	NO ₂	CHSK _{Mn}	vodivosť	RL 105	bil. stav	ukazovateľ
291390	Gemerská Panica	2007	100 A	4.048 A	100 A	6.593 A	1.611 A	1.795 A	A	
		2008	9.091 A	3.636 A	100 A	12 A	1.608 A	1.618 A	A	
292090	Číž	2007	0.826 C	100 A	100 A	7.317 A	1.186 A	1.236 A	C	NH ₄
		2008	0.45 C	100 A	100 A	3.846 A	1.122 A	1.095 B	C	NH ₄
292190	Lenartovce	2007	6.666 A	100 A	100 A	6.593 A	1.463 A	1.536 A	A	
		2008	5.556 A	100 A	100 A	7.059 A	1.46 A	1.464 A	A	
840190	Rimavská Seč	2007	0.139 C	1.385 A	0.512 C	1.785 A	0.733 C	0.877 C	C	NH ₄ , NO ₂ , vodivosť, RL 105
		2008	0.148 C	0.459 C	3.7 A	2.39 A	0.69 C	0.692 C	C	NH ₄ , NO ₂ , vodivosť, RL 105

NV – 133 Neogén východnej časti Rimavskej kotliny a Blžská tabuľa

plocha: 228,9 km²

NV – 134 Neogén západnej časti Rimavskej kotliny a Pokoradzská tabuľa

plocha: 225,0 km²

č. objektu	lokality	rok	NH ₄	NO ₃	NO ₂	CHSK _{Mn}	vodivosť	RL 105	bil. stav	ukazovateľ
195799	Vyšný Skálnik	2007	50 A	6.877 A	100 A	12 A	5.102 A	4.854 A	A	
		2008	25 A	6.017 A	100 A	12 A	5.123 A	4.762 A	A	

NV – 135 Neogén východnej časti Cerovej vrchoviny

plocha: 265,9 km²

č. objektu	lokality	rok	NH ₄	NO ₃	NO ₂	CHSK _{Mn}	vodivosť	RL 105	bil. stav	ukazovateľ
543590	Gemerský Jablonec	2007	1.282 A	100 A	100 A	0.943 B	1.094 B	1.381 A	B	CHSK _{Mn} , vodivosť
		2008	1.111 A	100 A	100 A	0.798 C	1.195 A	1.393 A	C	CHSK _{Mn}

N – 136 Neogén východnej časti Oždianskej pahorkatiny

plocha: 124,7 km²

G – 137 Paleozoikum Volovských vrchov v povodí Bodvy

plocha: 253,8 km²

č. objektu	lokality	rok	NH ₄	NO ₃	NO ₂	CHSK _{Mn}	vodivosť	RL 105	bil. stav	ukazovateľ
109090	Medzev	2007	28.57 A	2.645 A	80 A	4.347 A	3.174 A	3.96 A	A	
		2008	27.273 A	1.976 A	100 A	6.338 A	2.456 A	2.97 A	A	

NQ – 138 Neogén a kvartér Košickej kotliny a Abovskej pahorkatiny v povodí Bodvyplocha: 351,1 km²

č. objektu	lokalita	rok	NH ₄	NO ₃	NO ₂	CHSK _{Mn}	vodivosť	RL 105	bil. stav	ukazovateľ
100590	Budulov	2007	100 A	1.062 B	100 A	4.58 A	2.831 A	2.688 A	B	NO ₃
		2008	25 A	1.233 A	100 A	12 A	3.001 A	2.732 A	A	
101190	Pod Haldou - Seňa	2007	66.66 A	1.369 A	100 A	6.593 A	2.545 A	2.252 A	A	
		2008	25 A	1.284 A	100 A	12 A	2.256 A	2.132 A	A	
109490	Rudník	2007	5 A	1.381 A	16.66 A	12 A	3.846 A	2.976 A	A	
		2008	4.167 A	1.976 A	25 A	12 A	2.941 A	3.012 A	A	
309390	Moldava nad Bodvou	2007	40 A	0.521 C	25 A	5 A	1.205 A	1.114 A	C	NO ₃
		2008	28.571 A	0.497 C	66.67 A	12 A	0.924 B	0.947 B	C	NO ₃

QG – 139 Kryštalinikum časti Vysokých Tatier a kvartér ich predpoliaplocha: 446,6 km²

č. objektu	lokalita	rok	NH ₄	NO ₃	NO ₂	CHSK _{Mn}	vodivosť	RL 105	bil. stav	ukazovateľ
97890	Bušovce	2007	66.66 A	3.369 A	100 A	7.792 A	2.055 A	2.012 A	A	
		2008	100 A	1.087 B	100 A	12 A	2.039 A	1.869 A	B	NO ₃
98490	Svit	2007	40 A	36.63 A	40 A	2.643 A	0.672 C	1.007 B	C	vodivosť
		2008	50 A	100 A	100 A	3.529 A	0.904 B	1.11 A	B	vodivosť
98890	Štrbské Pleso	2007	50 A	19.76 A	16.66 A	12 A	38.1 A	18.51 A	A	
		2008	14.286 A	12.438 A	20 A	12 A	25.747 A	18.868 A	A	
99390	Kežmarok	2007	10 A	2.192 A	100 A	2.521 A	1.44 A	1.383 A	A	
		2008	20 A	3.115 A	100 A	4.082 A	1.468 A	1.374 A	A	
239790	Tatranské Matliare	2007	100 A	8.605 A	100 A	12 A	35.21 A	14.7 A	A	
		2008	25 A	10.417 A	100 A	5.769 A	20.492 A	19.231 A	A	
890690	Stará Lesná LH-6	2007	100 A	1.865 A	100 A	2.702 A	15.15 A	8.928 A	A	
		2008	14.286 A	4.701 A	40 A	3.046 A	15.773 A	10.989 A	A	

M – 140 Mezozoikum časti Kozích chrbtovplocha: 72,4 km²

č. objektu	lokalita	rok	NH ₄	NO ₃	NO ₂	CHSK _{Mn}	vodivosť	RL 105	bil. stav	ukazovateľ
23999	Vyšná Šuňava	2007	50 A	9.578 A	100 A	5.357 A	4.612 A	3.067 A	A	
		2008	17,647 A	8,897 A	100 A	12 A	2,517 A	3,043 A	A	

PQ – 141 Paleogén Spišskej Magury, Lubovnianskej vrchoviny, SZ časti Spišsko-šarišského medzihoria a Pieninplocha: 798,3 km²

č. objektu	lokalita	rok	NH ₄	NO ₃	NO ₂	CHSK _{Mn}	vodivosť	RL 105	bil. stav	ukazovateľ
97790	Plavnica	2007	100 A	2.469 A	100 A	4.054 A	1.799 A	1.876 A	A	
		2008	40 A	1.558 A	100 A	12 A	1.701 A	1.585 A	A	

č. objektu	lokalita	rok	NH ₄	NO ₃	NO ₂	CHSK _{Mn}	vodivosť	RL 105	bil. stav	ukazovateľ
137690	Hniezdne	2007	1.724 A	100 A	100 A	4.838 A	2.676 A	2.475 A	A	
		2008	5.882 A	19.342 A	100 A	12 A	2.085 A	2.237 A	A	
521590	Jarabina	2007	1.02B	100 A	100 A	12 A	2.873 A	2.659 A	B	NH ₄
		2008	0.962 B	100 A	100 A	12 A	2.599 A	2.717 A	B	NH ₄

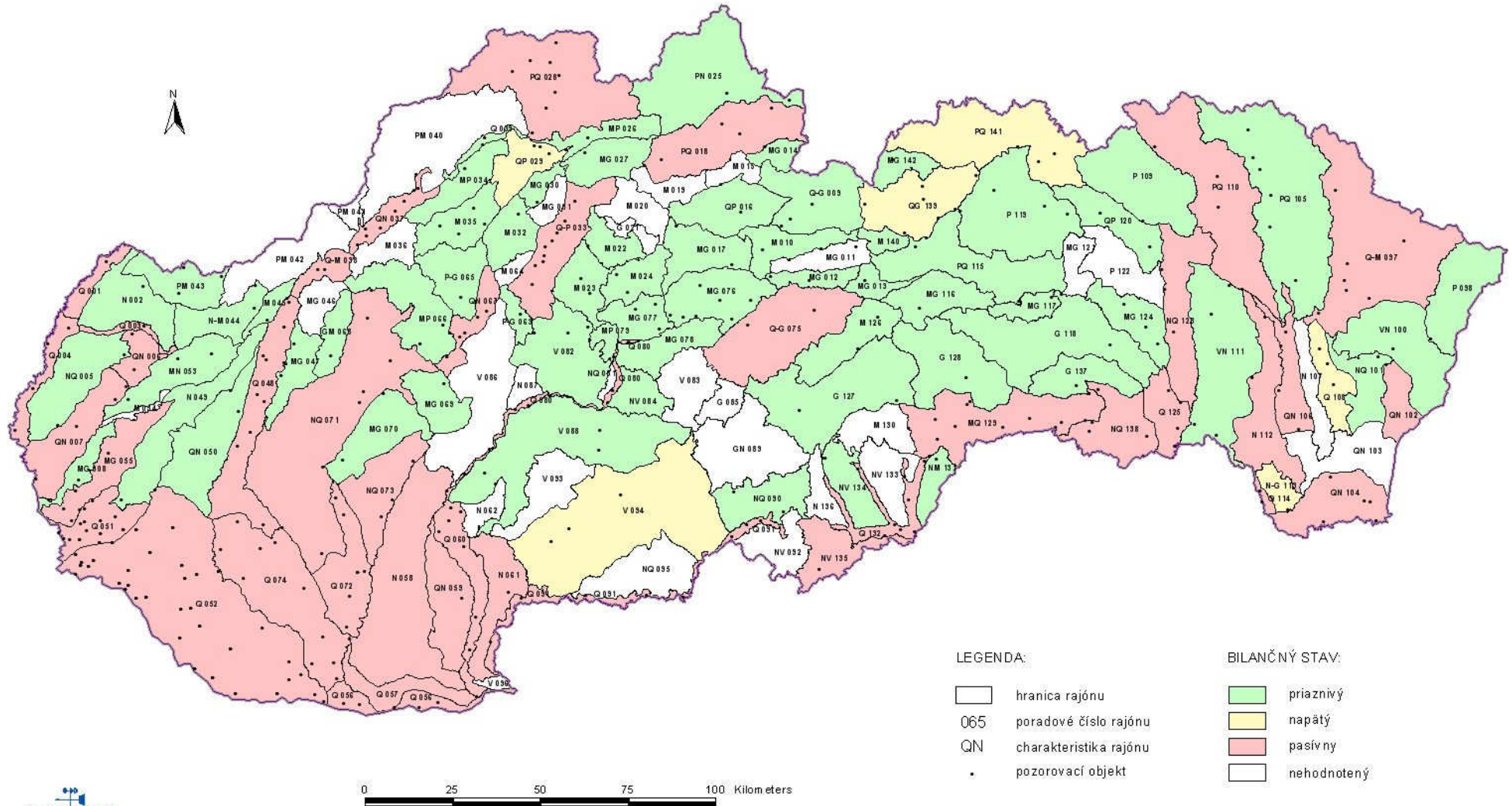
MG – 142 Mezozoikum a príľahlé kryštalinikum Vysokých a Belianskych Tatier

plocha: 140,2 km²





č. objektu	lokalita	rok	NH ₄	NO ₃	NO ₂	CHSK _{Mn}	vodivosť	RL 105	bil. stav	ukazovateľ
235799	Javoriná	2007	100 A	23.25 A	100 A	12 A	6.793 A	6.172 A	A	
		2008	25 A	17.836 A	100 A	8.738 A	6.158 A	6.522 A	A	

6. MAPOVÁ PRÍLOHA

BILANČNÝ STAV KVALITY PODZEMNÝCH VÔD NA SLOVENSKU V ROKU 2008



LEGENDA:

-  hranica rajónu
-  poradové číslo rajónu
-  charakteristika rajónu
-  pozorovací objekt

BILANČNÝ STAV:

-  priaznivý
-  napätý
-  pasívny
-  nehodnotený





MINISTERSTVO ŽIVOTNÉHO PROSTREDIA SR
SLOVENSKÝ HYDROMETEOROLOGICKÝ ÚSTAV



KVALITATÍVNA VODOHOSPODÁRSKA BILANCIA PODZEMNÝCH VÔD SR V ROKU 2008

Vydal Slovenský hydrometeorologický ústav
Jeséniova 17, 833 15 Bratislava

Generálny riaditeľ ústavu: Ing. Ján Kucharčík
Riaditeľ Divízie hydrologická služba: Ing. Jana Poórová PhD.
Vedúci Odboru podzemné vody: Ing. Eugen Kullman PhD.
Zodpovedný riešiteľ: Mgr. Anna Žákovičová
Spolupracovali: Mgr. A. Šabíková, Ing. L. Kvapilová, Mgr. A. Ľuptáková, Mgr. Ľ. Molnár

Text neprešiel jazykovou úpravou
Vytlačilo reprografické pracovisko SHMÚ v roku 2009

Účelová publikácia, 57 strán
náklad 25 výtlačkov