

KVALITÁTVNA VODOHOSPODÁRSKA BILANCIA PODZEMNÝCH VÔD SR V ROKU 2009

SLOVENSKÝ HYDROMETEOROLOGICKÝ ÚSTAV
BRATISLAVA 2010



KVALITATÍVNA VODOHOSPODÁRSKA BILANCIA PODZEMNÝCH VÔD SR V ROKU 2009

**SLOVENSKÝ HYDROMETEOROLOGICKÝ ÚSTAV
BRATISLAVA 2010**



OBSAH

1. ÚVOD	4
2. SPÔSOB BILANČNÉHO HODNOTENIA KVALITY PODZEMNÝCH VÔD	5
3. HODNOTENIE BILANČNÉHO STAVU KVALITY PODZEMNÝCH VÔD V JEDNOTLIVÝCH HYDROGEOLOGICKÝCH RAJÓNOCH	7
4. CELKOVÉ HODNOTENIE BILANČNÉHO STAVU KVALITY PODZEMNÝCH VÔD	8
4.1 HODNOTENIE BILANČNÉHO STAVU KVALITY PODZEMNÝCH VÔD V POROVNANÍ S ROKOM 2008	8
4.2 HODNOTENIE KVALITY PODZEMNÝCH VÔD V ROKU 2009	11
5. ZÁVER	17
6. TABUĽKOVÁ PRÍLOHA	18
7. MAPOVÁ PRÍLOHA	55

ZOZNAM OBRÁZKOV

OBR. 1 POROVNANIE BILANČNÝCH STAVOV V ROKU 2008 A 2009 PRE VODIVOSŤ	8
OBR. 2 POROVNANIE BILANČNÝCH STAVOV V ROKU 2008 A 2009 PRE NH_4^+	8
OBR. 3 POROVNANIE BILANČNÝCH STAVOV V ROKU 2008 A 2009 PRE RL 105	8
OBR. 4 POROVNANIE BILANČNÝCH STAVOV V ROKU 2008 A 2009 PRE NO_3^-	8
OBR. 5 POROVNANIE BILANČNÝCH STAVOV V ROKU 2008 A 2009 PRE CHSK_{MN}	9
OBR. 6 POROVNANIE BILANČNÝCH STAVOV V ROKU 2008 A 2009 PRE NO_2^-	9
OBR. 7 PASÍVNY A NAPÄTÝ BILANČNÝ STAV PRE VODIVOSŤ	12
OBR. 8 PASÍVNY A NAPÄTÝ BILANČNÝ STAV PRE NH_4^+	13
OBR. 9 PASÍVNY A NAPÄTÝ BILANČNÝ STAV PRE NO_3^-	14
OBR. 10 PASÍVNY A NAPÄTÝ BILANČNÝ STAV PRE RL 105	15
OBR. 11 PASÍVNY A NAPÄTÝ BILANČNÝ STAV PRE CHSK_{MN}	16

1. ZOZNAM MÁP

BILANČNÝ STAV KVALITY PODZEMNÝCH VÔD NA SLOVENSKU V ROKU 2009	56
---	----

1. ÚVOD

Potreba spracovania kvalitatívnej vodohospodárskej bilancie pre podzemné vody vyplýva zo súčasne platnej legislatívy Slovenskej republiky a Európskej únie:

- Zákon č. 384/2009, ktorým sa mení a dopĺňa zákon č. 364/2004 Z. z. o vodách a o zmene zákona Slovenskej národnej rady č. 372/1990 Zb. o priestupkoch v znení neskorších predpisov (vodný zákon)
- Vyhláška MŽP SR č. 221/2005 Z. z., ktorou sa ustanovujú podrobnosti o zisťovaní výskytu a hodnotení stavu povrchových a podzemných vôd, o ich monitorovaní, vedení evidencie o vodách a o vodnej bilancii
- Smernica 2000/60/ES Európskeho parlamentu a rady.

Na základe uvedenej legislatívy sa rozhodlo, že od roku 2005 SHMÚ bude každoročne publikovať bilančné spracovanie údajov kvality podzemných vôd v správe: „Kvalitatívna vodohospodárska bilancia podzemných vôd SR“.

V roku 2004 bol pripravený metodický návrh spracovania Kvalitatívnej vodohospodárskej bilancie podzemných vôd, vychádzajúci z požiadaviek VHB. Návrh vychádza z doterajších skúseností z bilančného hodnotenia kvality povrchových vôd a je spracovaný v súlade s kvantitatívnym hodnotením podzemných vôd v hydrogeologických rajónoch. Do roku 2003 boli v správe VHB, v časti Hodnotenie kvality podzemných vôd SR, použité výsledky zo správy Kvalita podzemných vôd na Slovensku.

Kvalitatívna vodohospodárska bilancia podzemných vôd za rok 2009 bola spracovaná v zmysle Vyhlášky MŽP SR č. 221/2005 Z. z., ktorou sa ustanovujú podrobnosti o zisťovaní výskytu a hodnotení stavu povrchových a podzemných vôd, o ich monitorovaní, vedení evidencie o vodách a o vodnej bilancii. V zmysle tejto vyhlášky § 26 odseku 7d) - vodohospodárska bilancia kvality podzemnej vody obsahuje kvalitatívne hodnotenie podzemnej vody za uplynulý rok a zmeny v porovnaní s predchádzajúcim hodnotením.

Cieľom spracovania kvalitatívnej vodohospodárskej bilancie podzemných vôd je:

- zabezpečiť požiadavky zákona a s ním súvisiacich predpisov, týkajúcich sa vodohospodárskej bilancie,
- zabezpečiť spracovanie informácií, ktoré budú potrebné pre podávanie správ Európskej komisii ohľadne plnenia smerníc Európskej Únie,
- zabezpečiť spracovanie údajov vo forme, v ktorej ich bude možné efektívne využívať orgánmi štátnej vodnej správy pri ich rozhodovacej činnosti.

Kvalitatívna vodohospodárska bilancia obsahuje zhodnotenie stavu kvality podzemných vôd SR v rámci 141 hydrogeologických rajónov za rok 2009 a porovnanie s hodnotením za rok 2008. Bilančné hodnotenie bolo spracované pre 434 pozorovacích objektov na Slovensku v 6 ukazovateľoch kvality podzemnej vody. Pri spracovaní kvalitatívnej vodohospodárskej bilancie za rok 2009 sa vychádzalo z hodnotenia kvality podzemných vôd formou porovnania s medznými, resp. najvyššími medznými koncentráciami definovanými Nariadením vlády SR 354/2006 Z. z., ktorým sa ustanovujú požiadavky na vodu určenú na ľudskú spotrebu a kontrolu kvality vody určenej na ľudskú spotrebu (Tab. 1).

2. SPÔSOB BILANČNÉHO HODNOTENIA KVALITY PODZEMNÝCH VÔD

Pri kvalitatívnom bilancovaní sa vychádza z hodnotenia kvality podzemných vôd podľa Nariadenia vlády SR č. 354/2006 Z. z., ktorým sa ustanovujú požiadavky na vodu určenú na ľudskú spotrebu a kontrolu kvality vody určenej na ľudskú spotrebu.

Bilančné hodnotenie sa vykonáva v 6 ukazovateľoch kvality vody:

NO_3^- , NO_2^- , NH_4^+ , vodivosť, CHSK_{Mn} , RL 105

Bilančný stav (BS) je vyjadrený ako pomer hodnoty prípustného znečistenia ($C_{\text{príp.}}$ – limitná hodnota, Tab. 1) k hodnote skutočného znečistenia ($C_{\text{skut.}}$ – nameraná hodnota) vyjadreného ako charakteristická hodnota ukazovateľa kvality vody.

$$\text{BS} = C_{\text{príp.}} / C_{\text{skut.}}$$

Bilančný stav je hodnotený 3 stupňami:

A – priaznivý	$\text{BS} \geq 1,1$
B – napätý	$0,9 < \text{BS} < 1,1$
C – pasívny	$0,9 \geq \text{BS}$

Výsledný bilančný stav v rajóne je daný objektom s ukazovateľom s najnepriaznivejším vypočítaným pomerom (najnižším pomerom).

Tab.1: Limitné hodnoty pre pozorované ukazovatele uvádzané v Nariadení vlády SR 354/2006 Z. z. platnom od 1. 6. 2006

Ukazovateľ	Jednotka	Limit uvádzaný NV 354/2006 Z.z.	Druh limitu	
Dusitany	NO_2^-	mg.l^{-1}	0,5	MH
Dusičnany	NO_3^-	mg.l^{-1}	50,0	NMH
Amónne ióny	NH_4^+	mg.l^{-1}	0,5	MH
Vodivosť	χ	mS/m	125,0	IH
Celkové rozpustené látky	RL	mg.l^{-1}	1 000,0	MH
Chemická spotreba O_2 manganistanom	CHSK_{Mn}	mg.l^{-1}	3,0	MH

Vysvetlivky k tabuľke 1:

- **medzná hodnota (MH):** hodnota ukazovateľa kvality pitnej vody, ktorej prekročením stráca voda vyhovujúcu kvalitu v ukazovateli, v ktorom bola prekročená.
- **najvyššia medzná hodnota (NMH):** hodnota ukazovateľa kvality pitnej vody s prahovým účinkom, ktorej prekročenie vylučuje použitie vody ako pitnej.
- **indikačná hodnota (IH):** hodnota ukazovateľa kvality vody nešpecifického alebo skupinového charakteru používaná na posúdenie potreby podrobnejších skúšok kvality vody.

Podkladom na hodnotenie roku 2009 bolo 384 bilančne hodnotených pozorovacích objektov štátnej monitorovacej siete kvality podzemných vôd. Z toho odber vzoriek v 350 objektoch na území Slovenska mimo Žitného ostrova bol uskutočnený 1 až 4 krát v jarnom a jesennom období. Na území Žitného ostrova sa nachádza 34 viacúrovňových piezometrických vrtoch, v ktorých sa pozorujú 1 až 3 úrovne (Tab. 2) s frekvenciou odberov 2 a 4 krát ročne. Každá úroveň bola hodnotená samostatne, to znamená, že v roku 2009 bolo celkovo hodnotených 434 odberových miest vrátane úrovni.

Tab.2: Počet úrovní v piezometrických vrtoch na území Žitného ostrova

počet objektov	počet úrovní
19 objektov	3 úrovne
12 objektov	2 úrovne
3 objekty	1 úroveň

Chemické analýzy vybraných ukazovateľov vykonávali akreditované geoanalytické laboratóriá Štátneho geologického ústavu Dionýza Štúra (ŠGÚDŠ) v Spišskej Novej Vsi. Spracovaných bolo 772 analýz na Slovensku a 248 analýz na území Žitného ostrova. Z nameraných hodnôt bol vypočítaný ročný priemer, ktorý sa použil pre výpočet bilančného stavu. Ak hodnota niektorého ukazovateľa nedosiahla detekčný limit použitej analytickej metódy (Tab. 3), počítalo sa s polovičnou hodnotou detekčného limitu.

Tab.3: Prehľad použitých analytických metód ŠGÚDŠ s detekčným limitom

Názov ukazovateľa	Skratka	Jednotka	Metóda stanovenia	Odkaz na normu	Detekčný limit
Dusitany	NO ₂ ⁻	mg/l	spektrofotometria	PN 14.10	0,01
Dusičnany	NO ₃ ⁻	mg/l	iónová chromatografia	PN 12.1	1
Amónne ióny	NH ₄ ⁺	mg/l	spektrofotometria	PN 14.9	0,01
Rozpustené látky	RL	mg/l	gravimetria	PN 11.5	10
CHSK _{Mn}	CHSK _{Mn}	mg/l	volumetria	PN 10.6	0,5

3. HODNOTENIE BILANČNÉHO STAVU KVALITY PODZEMNÝCH VÔD V JEDNOTLIVÝCH HYDROGEOLOGICKÝCH RAJÓNOCH

Prehľad výsledkov kvalitatívnej bilancie za rok 2009 v porovnaní s rokom 2008 v hydrogeologických rajónoch je uvedený v bilančných tabuľkách v tabuľkovej prílohe.

V bilančných tabuľkách za jednotlivé hydrogeologické rajóny sú uvedené čísla a lokality objektov štátnej monitorovanej siete kvality podzemných vôd, ktoré sa v príslušnom rajóne nachádzajú. Ďalej je tam vyjadrený vyhodnotený bilančný stav (A - priaznivý, B - napätý, C - pasívny) v rokoch 2008 a 2009 vo všetkých vybraných ukazovateľoch (NH_4^+ , NO_3^- , NO_2^- , CHSK_{Mn} , vodivosť, RL105). V stĺpci „bil. stav“ je vypísaný najnepriaznivejší (najnižší) vypočítaný pomer a stĺpec „ukazovateľ“ predstavuje najnepriaznivejší ukazovateľ, ktorý určuje pasívny alebo napätý bilančný stav rajónu. V prípade, že v niektorom objekte nebola odobratá vzorka podzemnej vody, príslušný riadok v bilančnej tabuľke je prázdny.

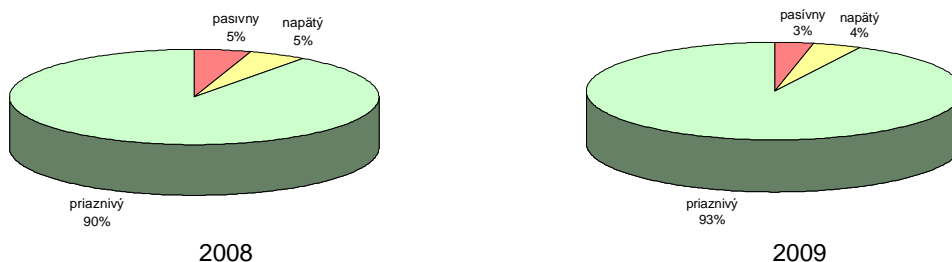
Ak sa v hydrogeologickom rajóne nenachádza žiaden objekt štátnej monitorovanej siete kvality podzemných vôd, bilančná tabuľka nie je uvedená.

4. CELKOVÉ HODNOTENIE BILANČNÉHO STAVU KVALITY PODZEMNÝCH VÔD

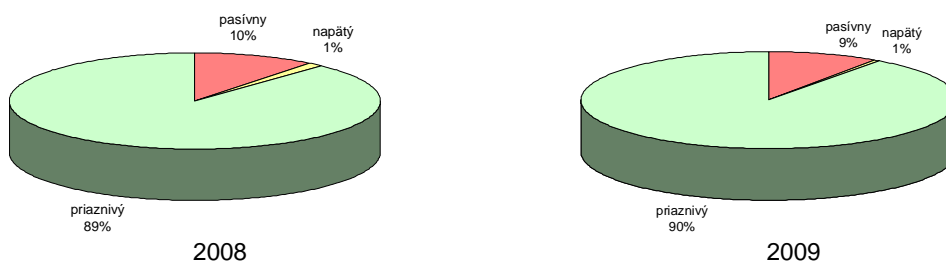
4.1 Hodnotenie bilančného stavu kvality podzemných vôd v porovnaní s rokom 2008

Celkovo bolo v roku 2009 v rámci 111 hodnotených rajónov 114 objektov monitorovacej siete kvality podzemných vôd s pasívnou alebo napätou bilanciou, v roku 2008 to bolo 118 objektov. Porovnanie percentuálneho podielu jednotlivých ukazovateľov v oboch rokoch je uvedený na obrázkoch 1-6:

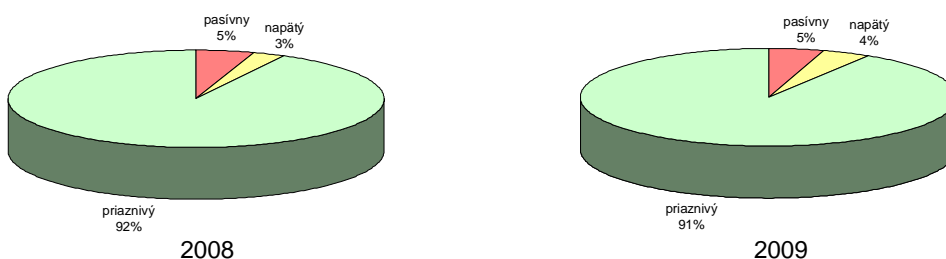
Obr. 1: Porovnanie bilančných stavov v roku 2008 a 2009 pre vodivosť:



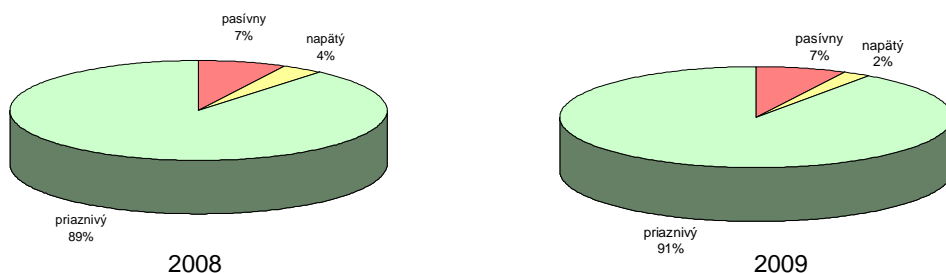
Obr. 2: Porovnanie bilančných stavov v roku 2008 a 2009 pre NH_4^+ :



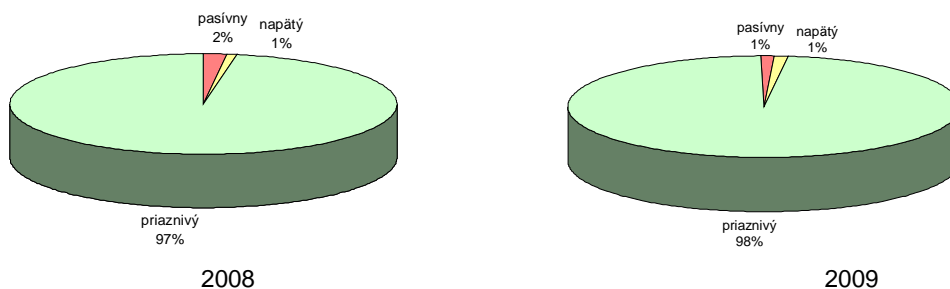
Obr. 3: Porovnanie bilančných stavov v roku 2008 a 2009 pre RL 105:



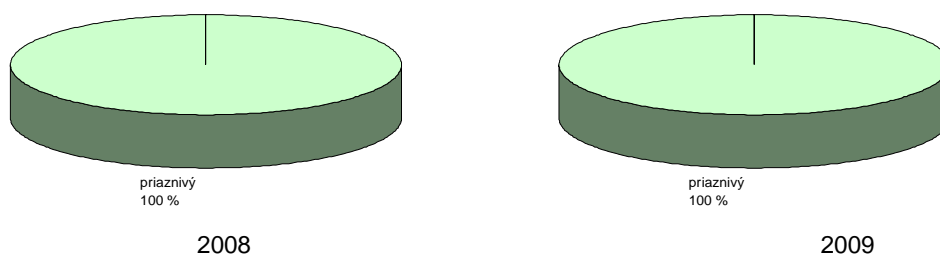
Obr. 4: Porovnanie bilančných stavov v roku 2008 a 2009 pre NO_3^- :



Obr. 5: Porovnanie bilančných stavov v roku 2008 a 2009 pre CHSK_{Mn} :



Obr. 6: Porovnanie bilančných stavov v roku 2008 a 2009 pre NO_2^- :



Z uvedených obrázkov je možné konštatovať v porovnaní s rokom 2008 percentuálne zníženie podielu na pasívnom bilančnom stave pre vodivosť, NH_4^+ a CHSK_{Mn} a napätom bilančnom stave pre vodivosť a NO_3^- . K percentuálnemu zvýšeniu pasívneho bilančného stavu nedošlo, k zvýšeniu napätého bilančného stavu nastalo u RL 105. V ostatných ukazovateľoch percentá bilančných stavov ostávajú nezmenené.

K zmenám bilančného stavu v roku 2009 porovnaním s rokom 2008 došlo v 38 pozorovacích objektoch, z toho v 23 sa zlepšil bilančný stav a v 15 sa bilančný stav zhoršil. Podrobnejšie sú údaje o všetkých zmenách bilančných stavov spracované v Tab. 4.

Tab.4: Miesta odberov so zmenou bilančného stavu kvality podzemných vôd v roku 2009 v porovnaní s rokom 2008

rajón	č. objektu	lokalita	2009	2008	zmena spôsobená ukazovateľmi
N 002	390	Radošovce	B-Napätý	A-Priaznivý	RL 105
GN 007	206790	Pernek	A-Priaznivý	C-Pasívny	NO_3
	603290	Technické sklo	A-Priaznivý	C-Pasívny	NH_4
PQ 018	243590	Párnica	C-Pasívny	A-Priaznivý	NO_3
PQ 028	42690	Raková - západ	A-Priaznivý	C-Pasívny	NH_4
QP 029	31690	Žilina	A-Priaznivý	B-Napätý	NO_3
Q-P 033	61499	Jazernica	A-Priaznivý	B-Napätý	NO_3
	246090	Príbovce-Benice	C-Pasívny	A-Priaznivý	NH_4
	246290	Ležiachov	B-Napätý	C-Pasívny	NO_3
QN 037	113164	Nemšová	C-Pasívny	B-Napätý	NO_3
	217890	Dolné Kočkovce	B-Napätý	A-Priaznivý	NO_3
Q 048	14290	Drahovce	A-Priaznivý	B-Napätý	vodivosť, NO_3
Q 051	716690	Petržalka	B-Napätý	A-Priaznivý	vodivosť
	720292	Slovnaft	A-Priaznivý	B-Napätý	CHSK_{Mn}

rajón	č. objektu	lokalita	2009	2008	zmena spôsobená ukazovateľmi
Q 052	260290	Komárno	A-Priaznivý	B-Napätý	vodivosť, NO ₃
	261190	Kameničná-Piesky	C-Pasívny	A-Priaznivý	NH ₄
	264792	Kližská Nemá	A-Priaznivý	B-Napätý	vodivosť
	738192	Zlatná na Ostrove	B-Napätý	A-Priaznivý	vodivosť
Q 060	56990	Šalov - Hron	B-Napätý	A-Priaznivý	CHSK _{Mn}
	59490	Hronské Kosihy	B-Napätý	A-Priaznivý	NO ₃
NQ 071	27590	Ostratice	B-Napätý	A-Priaznivý	RL 105
Q 072	37990	Nové Zámky-juh	C-Pasívny	B-Napätý	RL 105
NQ 073	35790	Dyčka	B-Napätý	C-Pasívny	vodivosť
	235690	Nová Ves nad Žitavou	A-Priaznivý	B-Napätý	CHSK _{Mn}
Q 074	38690	Hurbanovo – Malý Vek	B-Napätý	C-Pasívny	NO ₃
Q-G 075	89890	Polomka-Hámor	B-Napätý	C-Pasívny	CHSK _{Mn}
Q 091	80190	Malé Kosihy	A-Priaznivý	C-Pasívny	RL 105
	84390	Veľká nad Ipľom	A-Priaznivý	B-Napätý	NH ₄
V 094	512290	Medovarce VN-22	A-Priaznivý	B-Napätý	CHSK _{Mn}
QN 104	120990	Boľany - kolónia	C-Pasívny	B-Napätý	NH ₄
	335790	Veľké Trakany	A-Priaznivý	C-Pasívny	NH ₄
QN 106	630490	Sačurov	A-Priaznivý	B-Napätý	NO ₃
Q 108	318290	Nacina Ves	A-Priaznivý	B-Napätý	NH ₄
G 128	90390	Betliar	B-Napätý	A-Priaznivý	NH ₄
MQ 129	91090	Čoltovo	C-Pasívny	A-Priaznivý	RL 105
	93590	Pašková	A-Priaznivý	C-Pasívny	NH ₄
NV 135	543590	Gemerský Jablonec	B-Napätý	C-Pasívny	CHSK _{Mn}
QG 139	97890	Bušovce	A-Priaznivý	B-Napätý	NO ₃

Z uvedeného hodnotenia zmien bilančných stavov sú zaujímavé nasledovné výraznejšie zmeny:

- pozorovacie objekty so zmenou pasívneho bilančného stavu na priaznivý

rajón	č. objektu	lokalita	zmena spôsobená ukazovateľmi
GN 007	206790	Pernek	NO ₃
	603290	Technické sklo	NH ₄
Q 091	80190	Malé Kosihy	RL 105
QN 104	335790	Veľké Trakany	NH ₄
MQ 129	93590	Pašková	NH ₄

- pozorovacie objekty so zmenou priaznivého bilančného stavu na pasívny

rajón	č. objektu	lokalita	zmena spôsobená ukazovateľmi
PQ 018	243590	Párnica	NO ₃
Q-P 033	246090	Príbovce-Benice	NH ₄
Q 052	261190	Kameničná-Piesky	NH ₄
MQ 129	91090	Čoltovo	NH ₄

Bilančný stav kvality podzemných vôd v roku 2009 ostáva nezmenený v porovnaní s rokom 2008 v 86 rajónoch. Tento nezmenený bilančný stav bol pozorovaný ako priaznivý v 59 rajónoch, napätý v 3 rajónoch a pasívny v 24 hydrogeologických rajónoch.

4.2 Hodnotenie kvality podzemných vôd v roku 2009

V rámci kvalitatívnej vodohospodárskej bilancie za rok 2009 bolo spracovaných 141 hydrogeologických rajónov. Z toho hodnotených bolo 111 hydrogeologických rajónov, nakoľko v 30 rajónoch sa nenachádza žiaden objekt monitorovacej siete kvality podzemných vôd.

V 39 rajónoch sa nachádza 1 objekt, v 24 rajónoch sa nachádzajú 2 objekty a v 48 rajónoch sa nachádza 3 a viac objektov monitorovacej siete kvality podzemných vôd.

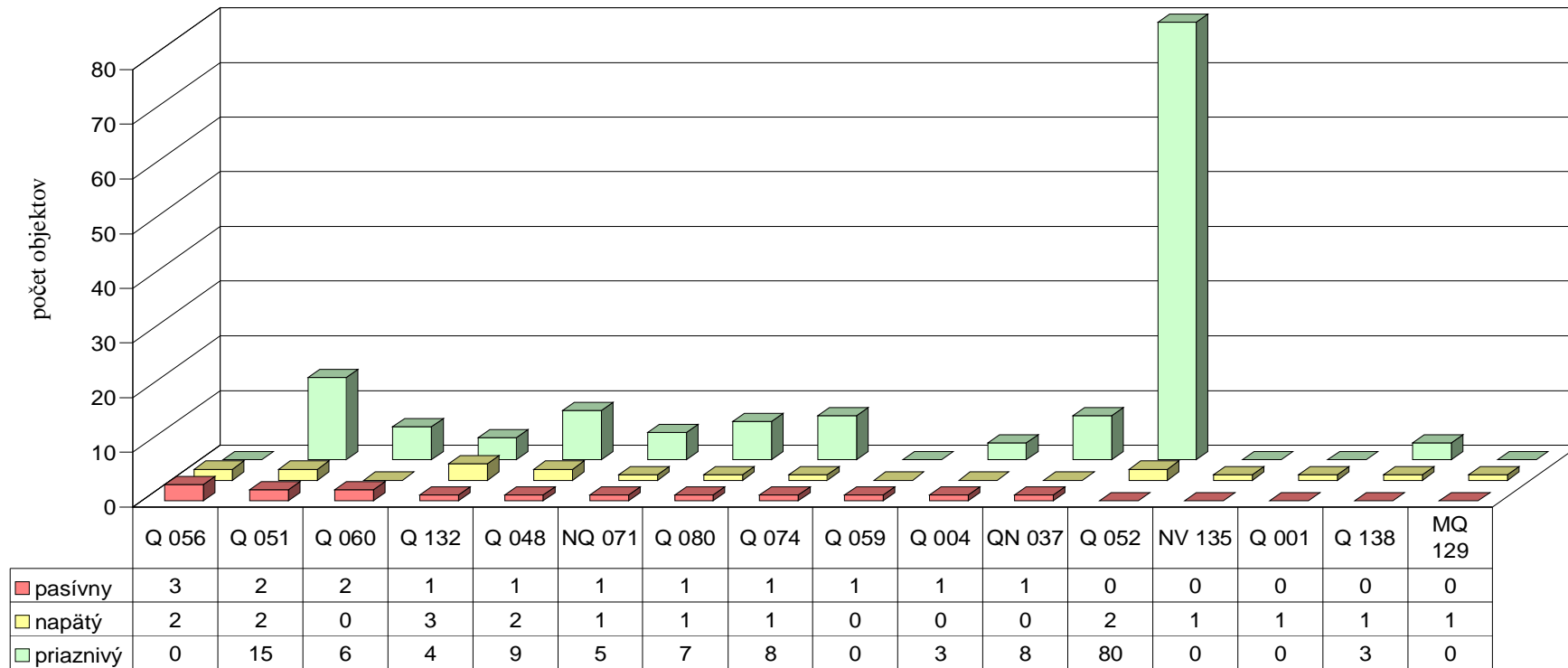
V hodnotenom období 2009 z celkového počtu 141 hydrogeologických rajónov Slovenska bol na základe bilančného spracovania hodnotený bilančný stav ako priaznivý v 63 rajónoch, napätý v 8 rajónoch a pasívny v 40 rajónoch. Bilančne nebolo vyhodnotených 30 rajónov.

V mapovej prílohe sa nachádza mapa bilančného stavu kvality podzemných vôd na Slovensku v roku 2009, kde sú farebne rozlíšené rajóny s bilančným stavom priaznivým (zelená farba), napätým (žltá farba) a pasívnym (červená farba) a rajóny, ktoré neboli hodnotené (biela farba).

Na obrázkoch 7-11 sa nachádzajú grafy znázorňujúce počty objektov v rajónoch s nepriaznivým (t.j. pasívnym a napätým) bilančným stavom pre jednotlivé ukazovatele. Pod označením hydrogeologického rajónu sa nachádza počet objektov, v ktorých bilančný stav sledovaného ukazovateľa v roku 2009 bol pasívny, napätý a priaznivý.

Obr. 7:

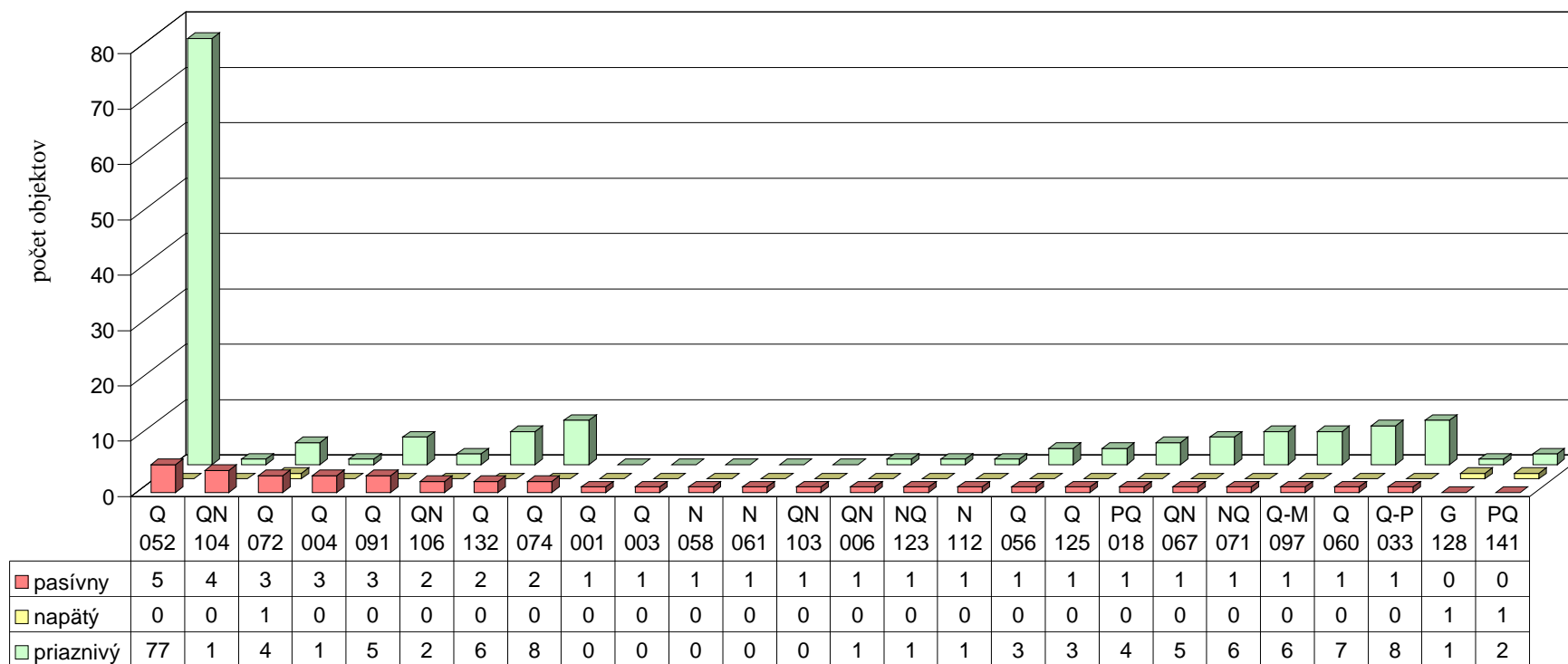
Pasívny a napätý bilančný stav pre vodivosť



HG rajón

Obr. 8:

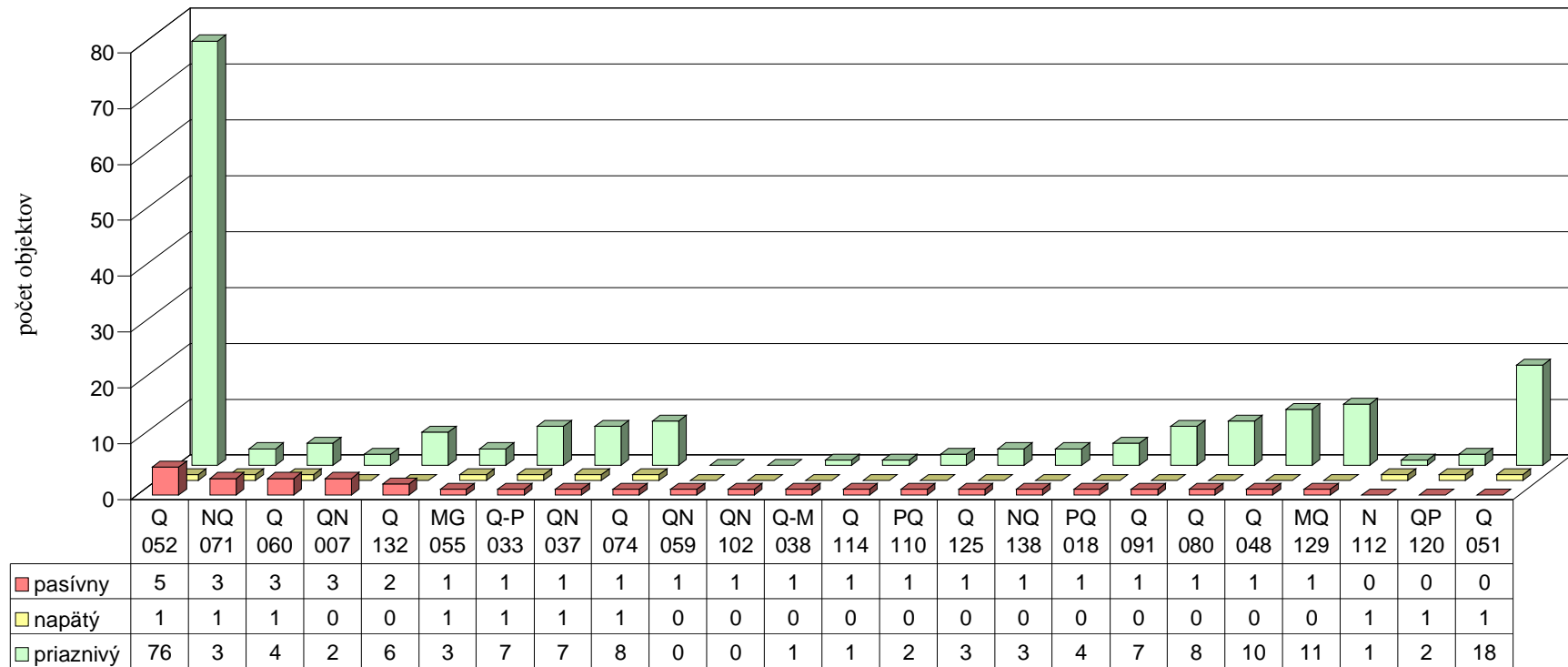
Pasívny a napätý bilančný stav pre NH₄⁺



HG rajón

Obr. 9:

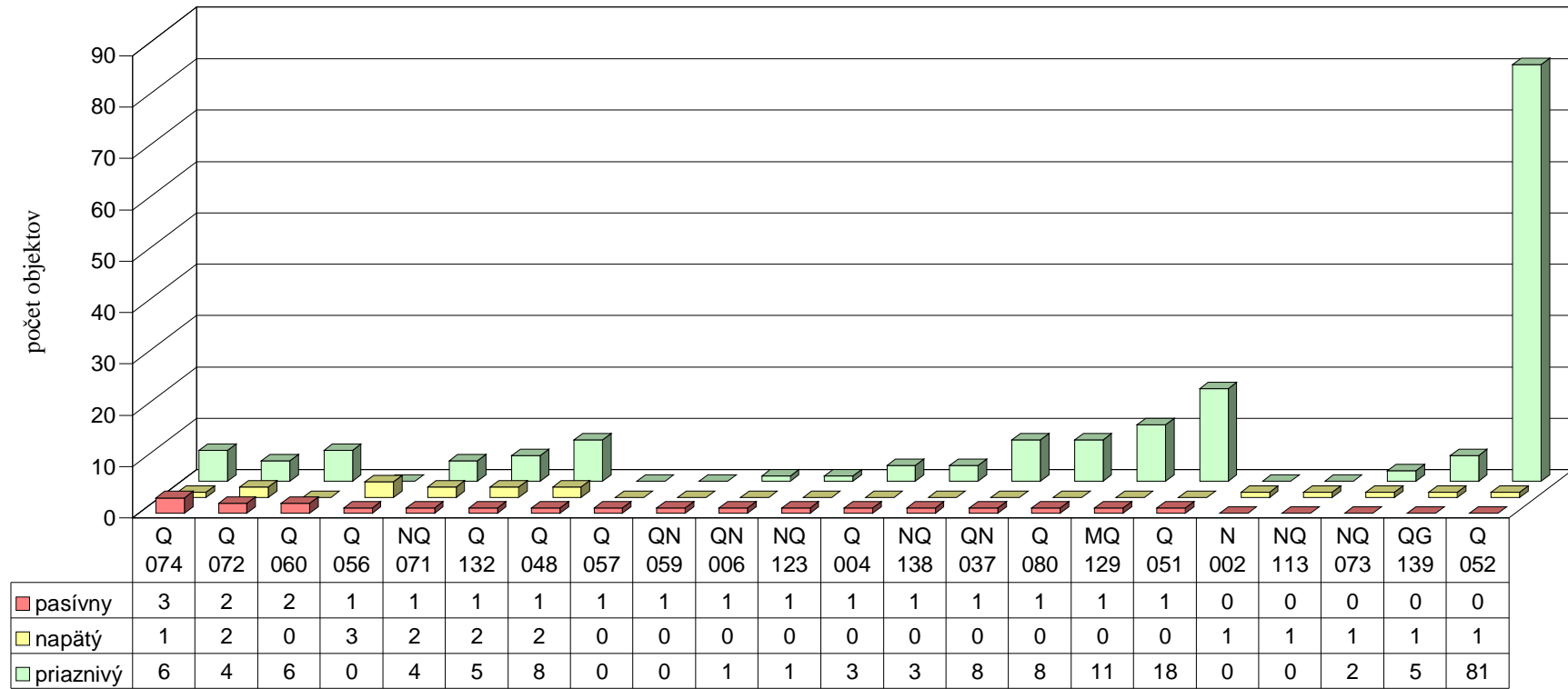
Pasívny a napätý bilančný stav pre NO₃⁻



HG rajón

Obr. 10:

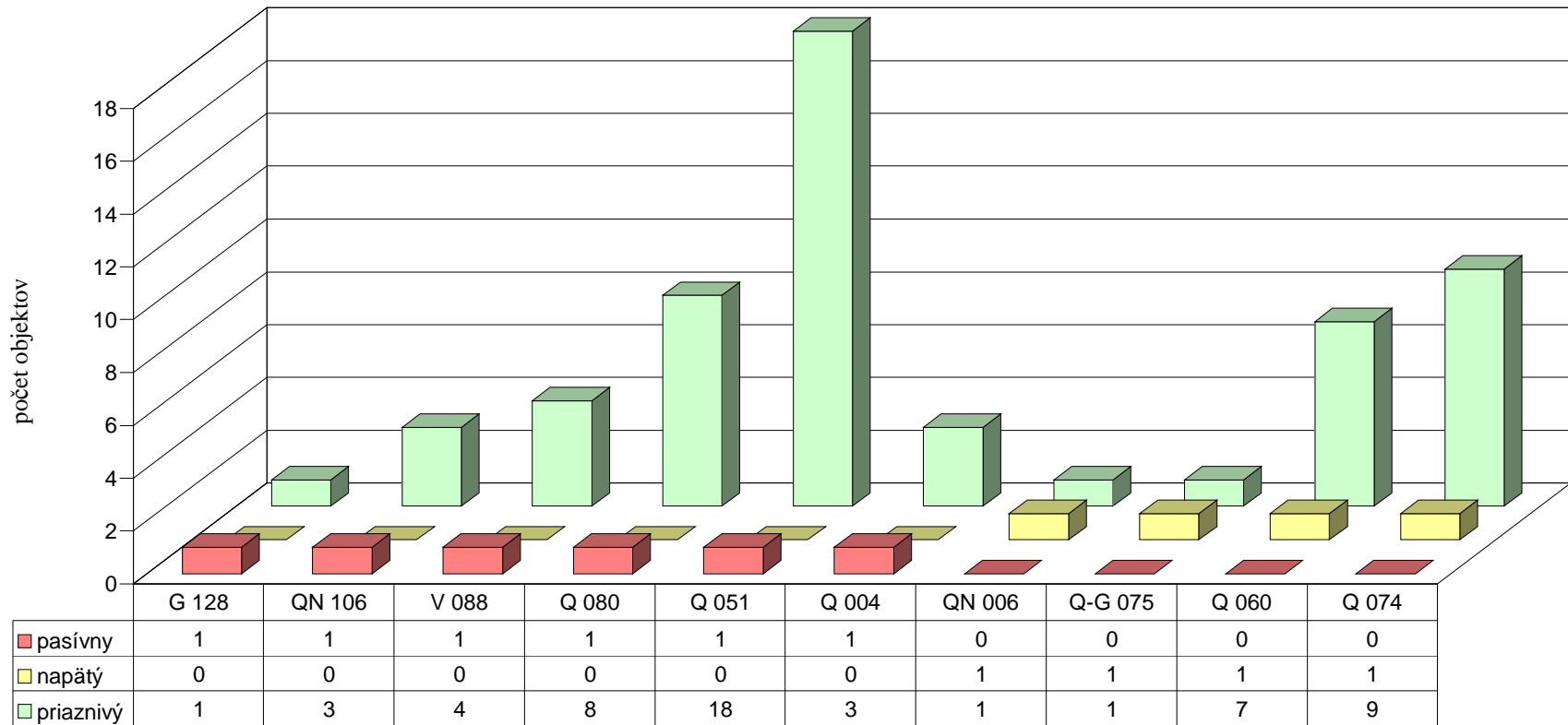
Pasívny a napätý bilančný stav pre RL 105



HG rajón

Obr. 11:

Pasívny a napätý bilančný stav pre CHSK_{Mn}



HG rajón

5. ZÁVER

V roku 2009 sa kvalita podzemných vôd hodnotila v 434 pozorovacích objektoch podľa Nariadenia vlády SR 354/2006 Z. z., ktorým sa ustanovujú požiadavky na vodu určenú na ľudskú spotrebu a kontrolu kvality vody určenej na ľudskú spotrebu. Bilančný stav podzemných vôd za roky 2008 a 2009 bol vypočítaný pre ukazovatele NO_3^- , NO_2^- , NH_4^+ , vodivosť, CHSK_{Mn} a RL_{105} .

V hodnotenom období 2009 z celkového počtu 141 hydrogeologických rajónov Slovenska bol na základe bilančného spracovania hodnotený bilančný stav ako priaznivý v 63 rajónoch, napätý v 8 rajónoch a pasívny v 40 rajónoch. Bilančne nebolo vyhodnotených 30 rajónov, v ktorých sa nenachádza žiaden objekt monitorovacej siete kvality podzemných vôd. Ukazovatele spôsobujúce napätú alebo pasívnu bilanciu sa podieľali v poradí: NH_4^+ v 44 objektoch (10,13 %), NO_3^- v 42 objektoch (9,67 %), vodivosť v 22 objektoch (5,06 %), RL_{105} v 29 objektoch (6,68 %), CHSK_{Mn} v 8 objektoch (1,84 %).

6. TABULKOVÁ PRÍLOHA

Q – 001 Kwartér Moravy po Brodsképlocha: 106,7 km²

č. objektu	lokalita	rok	NH ₄	NO ₃	NO ₂	CHSK _{Mn}	vodivosť	RL 105	bil. stav	ukazovateľ
200290	Holíč	2008	0.139 C	100 A	100 A	1.563 A	0.895 C	0.996 B	C	NH ₄ , vodivosť
		2009	0.351 C	100 A	100 A	2.128 A	0.995 B	1.157 A	C	NH ₄

N – 002 Neogén Chvojnickej pahorkatinyplocha: 367,3 km²

č. objektu	lokalita	rok	NH ₄	NO ₃	NO ₂	CHSK _{Mn}	vodivosť	RL 105	bil. stav	ukazovateľ
390	Radošovce	2008	100 A	1.608 A	100 A	12 A	1.132 A	1.136 A	A	
		2009	7.143 A	1.538 A	100 A	4.286 A	1.13 A	1.08 B	B	RL 105

Q – 003 Kwartér Myjavyplocha: 49,8 km²

č. objektu	lokalita	rok	NH ₄	NO ₃	NO ₂	CHSK _{Mn}	vodivosť	RL 105	bil. stav	ukazovateľ
8190	Senica nad Myjavou	2008	0.581 C	5.238 A	66.67 A	3.261 A	1.092 B	1.285 A	C	NH ₄
		2009	0.424 C	4.744 A	100 A	2.632 A	1.148 A	1.267 A	C	NH ₄

Q – 004 Kwartér Moravy od Brodského po Vysokú pri Moraveplocha: 160,2 km²

č. objektu	lokalita	rok	NH ₄	NO ₃	NO ₂	CHSK _{Mn}	vodivosť	RL 105	bil. stav	ukazovateľ
201690	Moravský Svätý Ján	2008	1.613 A	100 A	100 A	1.446 A	2.254 A	2.558 A	A	
		2009	1.538 A	100 A	100 A	2.206 A	2.071 A	2.294 A	A	
209090	Záhorská Ves	2008	0.649 C	100 A	100 A	1.429 A	0.336 C	0.306 C	C	RL 105, vodivosť, NH ₄
		2009	0.613 C	100 A	100 A	0.908 B	0.293 C	0.248 C	C	RL 105, vodivosť, NH ₄
209590	Gajary	2008	0.588 C	52.63 A	100 A	4.478 A	1.412 A	1.464 A	C	NH ₄
		2009	0.581 C	100 A	100 A	2.39 A	1.471 A	1.425 A	C	NH ₄
500190	Kúty	2008	0.07 C	100 A	100 A	0.781 C	3.676 A	4.854 A	C	NH ₄ , CHSK _{Mn}
		2009	0.185 C	100 A	100 A	2.027 A	2.688 A	3.378 A	C	NH ₄

QN – 005 Neogén centrálnej časti Borskej nížinyplocha: 431,0 km²

č. objektu	lokalita	rok	NH ₄	NO ₃	NO ₂	CHSK _{Mn}	vodivosť	RL 105	bil. stav	ukazovateľ
2790	Malacky - Kozánek	2008	2.941 A	32.258 A			3.425 A	4.065 A	A	
		2009	16.66 A	28.571 A	100 A	12 A	3.064 A	3.676 A	A	

č. objektu	lokality	rok	NH ₄	NO ₃	NO ₂	CHSK _{Mn}	vodivosť	RL 105	bil. stav	ukazovateľ
7490	Bílkove Humence	2008	50 A	1.19 A	16.67 A	5.882 A	2.551 A	2.703 A	A	
		2009	12.5 A	1.247 A	100 A	12 A	2.66 A	2.732 A	A	

QN – 006 Kwartér a neogén SV časti Borskej nížiny

plocha: 134,3 km²

č. objektu	lokality	rok	NH ₄	NO ₃	NO ₂	CHSK _{Mn}	vodivosť	RL 105	bil. stav	ukazovateľ
5699	Šajdíkové Humence	2008	1.515 A	33.113 A	100 A	0.968 B	4.98 A	5.747 A	B	CHSK _{Mn}
		2009	5.556 A	33.333 A	12.5 A	0.901 B	4.613 A	5.682 A	B	CHSK _{Mn}
7099	Plavecký Peter	2008	7.143 A	12.438 A	10 A	0.756 C	5.734 A	5.618 A	C	CHSK _{Mn}
		2009	0.217 C	17.007 A	3.846 A	12 A	5.631 A	0.667 C	C	NH ₄ , RL 105

QN – 007 Kwartér a neogén J a JV časti Borskej nížiny

plocha: 386,0 km²

č. objektu	lokality	rok	NH ₄	NO ₃	NO ₂	CHSK _{Mn}	vodivosť	RL 105	bil. stav	ukazovateľ
3190	Devínske Jazero	2008	16.667 A	0.874 C	100 A	12 A	2.187 A	2.404 A	C	NO ₃
		2009	10.526 A	0.606 C	100 A	3.529 A	2.973 A	1.898 A	C	NO ₃
6990	Sološnica	2008	100 A	0.478 C	66.67 A	12 A	1.465 A	1.621 A	C	NO ₃
		2009	25 A	0.512 C	100 A	12 A	1.508 A	1.534 A	C	NO ₃
206790	Pernek	2008	66.667 A	0.726 C	100 A	12 A	1.617 A	1.808 A	C	NO ₃
		2009	40 A	1.477 A	100 A	12 A	3.597 A	3.676 A	A	
207390	Plavecký Mikuláš	2008	28.571 A	0.598 C	66.67 A	5.882 A	1.505 A	1.629 A	C	NO ₃
		2009	3.03 A	0.333 C	100 A	12 A	1.465 A	1.462 A	C	NO ₃
603290	Technické sklo	2008	0.397 C	33.113 A	16.67 A	4.082 A	1.158 A	1.342 A	C	NH ₄
		2009	3.448 A	27.174 A	20 A	3.015 A	1.598 A	1.209 A	A	

MG – 008 Kryštalinikum a mezioikum JZ časti Malých Karpát

plocha: 123,9 km²

č. objektu	lokality	rok	NH ₄	NO ₃	NO ₂	CHSK _{Mn}	vodivosť	RL 105	bil. stav	ukazovateľ
101003	Borinka - Prepadlé	2008	37.5 A	3.722 A	75 A	3.734 A	2.635 A	2.783 A	A	
		2009	57.143 A	3.317 A	100 A	4.979 A	3.218 A	2.581 A	A	

QG – 009 Kryštalinikum Západných Tatier a kvartér východnej časti Liptovskej kotliny

plocha: 454,3 km²

č. objektu	lokality	rok	NH ₄	NO ₃	NO ₂	CHSK _{Mn}	vodivosť	RL 105	bil. stav	ukazovateľ
34690	Vavrišovo	2008	40 A	2.985 A	100 A	12 A	9.881 A	8.621 A	A	
		2009	40 A	2.242 A	100 A	7.143 A	8.781 A	8 A	A	
611190	Hrdovo	2008	100 A	27.027 A	100 A	12 A	23.191 A	22.727 A	A	
		2009	100 A	29.07 A	100 A	12 A	21.368 A	16.667 A	A	

č. objektu	lokality	rok	NH ₄	NO ₃	NO ₂	CHSK _{Mn}	vodivosť	RL 105	bil. stav	ukazovateľ
611990	Vavrišovo	2008	20 A	6.498 A	28.57 A	6.977 A	8.651 A	9.174 A	A	
		2009	40 A	3.03 A	100 A	8.333 A	7.837 A	7.813 A	A	

M – 010 Mezozoikum chočského príkrovu SV svahov Nízkyh Tatier a Kozích chrbtov

plocha: 229,8 km²

č. objektu	lokality	rok	NH ₄	NO ₃	NO ₂	CHSK _{Mn}	vodivosť	RL 105	bil. stav	ukazovateľ
31099	Svarín	2008	16.667 A	10.281 A	100 A	4.433 A	4.32 A	5.535 A	A	
		2009	50 A	9.501 A	36.364 A	7.843 A	4.394 A	5.025 A	A	
32999	Vyšná Šuňava, Zemska č. 1	2008								
		2009	80 A	9.823 A	44.444 A	9.16 A	2.72 A	3.065 A	A	
105019	Lipt. Ján-v Škopovej doline	2008	37.5 A	11.895 A	100 A	3.475 A	4.36 A	5.282 A	A	
		2009	57.143 A	8.985 A	100 A	5.825 A	6.061 A	5.122 A	A	

MG – 011 Paleozoikum a mezozoikum-melafýrová séria SV svahov N. Tatier a kozích chrbtov

plocha: 162,2 km²

MG – 012 Mezozoikum série Veľkého Boku – západná a stredná časť a príahle kryštalinikum SV svahov Nízkyh Tatier

plocha: 116,2 km²

č. objektu	lokality	rok	NH ₄	NO ₃	NO ₂	CHSK _{Mn}	vodivosť	RL 105	bil. stav	ukazovateľ
31499	Malužiná	2008	37.5 A	10.776 A	100 A	12 A	7.764 A	8.108 A	A	
		2009	80 A	10.417 A	100 A	12 A	7.598 A	8.439 A	A	
32899	Vyšná Boca	2008	23.077 A	14.409 A	100 A	12 A	10.776 A	11.278 A	A	
		2009	100 A	13.671 A	100 A	12 A	11.574 A	12.5 A	A	

MG – 013 Mezozoikum série Veľkého Boku – V časť a príahle kryštalinikum SV svahov Nízkyh Tatier

plocha: 97,1 km²

č. objektu	lokality	rok	NH ₄	NO ₃	NO ₂	CHSK _{Mn}	vodivosť	RL 105	bil. stav	ukazovateľ
30399	Liptovská Teplička	2008	37.5 A	8.532 A	100 A	12 A	4.502 A	5.245 A	A	
		2009	2.614 A	8.114 A	100 A	12 A	4.476 A	5.42 A	A	

MG – 014 Mezozoikum a príahle kryštalinikum Západných Tatier v povodí Oravy

plocha: 86,3 km²

č. objektu	lokalita	rok	NH ₄	NO ₃	NO ₂	CHSK _{Mn}	vodivosť	RL 105	bil. stav	ukazovateľ
523190	Zuberec	2008	13.043 A	16.538 A	100 A	12 A	10.791 A	10.87 A	A	
		2009	3.67 A	15.987 A	100 A	12 A	10.217 A	10.753 A	A	

M – 015 Mezozoikum východnej časti Chočských vrchov

plocha: 94,6 km²

QP – 016 Paleogén a kvartér západnej a strednej časti Liptovskej kotliny

plocha: 346,6 km²

č. objektu	lokalita	rok	NH ₄	NO ₃	NO ₂	CHSK _{Mn}	vodivosť	RL 105	bil. stav	ukazovateľ
110036	Prosiek - Prosiecka dolina	2008	100 A	9.141 A	100 A	5.085 A	3.255 A	4.237 A	A	
		2009	100 A	11.338 A	100 A	12 A	3.117 A	3.817 A	A	
248690	Liptovský Mikuláš - Palúdzka	2008	50 A	1.258 A	100 A	12 A	1.617 A	2.012 A	A	
		2009	40 A	1.312 A	100 A	4.959 A	1.652 A	1.862 A	A	

MG – 017 Mezozoikum a kryštalinikum SZ svahov Nízkyh Tatier

plocha: 294,1 km²

č. objektu	lokalita	rok	NH ₄	NO ₃	NO ₂	CHSK _{Mn}	vodivosť	RL 105	bil. stav	ukazovateľ
105017	Demänovská dolina - Zadná Voda	2008	13.043 A	18.963 A	100 A	12 A	29.092 A	19.231 A	A	
		2009	2.941 A	18.248 A	100 A	8.333 A	8.737 A	21.978 A	A	
105020	Ludrová - Močidlá	2008	100 A	9.091 A	100 A	12 A	1.986 A	2.415 A	A	
		2009	30.769 A	8.446 A	100 A	8.571 A	2.027 A	2.375 A	A	

PQ – 018 Paleogén Oravskej vrchoviny, Skorušiny a časti Oravskej Magury

plocha: 591,0 km²

č. objektu	lokalita	rok	NH ₄	NO ₃	NO ₂	CHSK _{Mn}	vodivosť	RL 105	bil. stav	ukazovateľ
43190	Liesek	2008	8.333 A	3.049 A	100 A	3.75 A	1.471 A	1.832 A	A	
		2009	100 A	2.538 A	100 A	3.846 A	1.844 A	2.075 A	A	
43490	Podbiel	2008	22.222 A	1.431 A	100 A	12 A	1.956 A	2.331 A	A	
		2009	28.571 A	1.253 A	100 A	3.226 A	1.989 A	2.257 A	A	
242990	Veličná	2008	28.571 A	1.252 A	3.7 A	2.419 A	1.47 A	1.669 A	A	
		2009	28.571 A	1.292 A	100 A	1.852 A	1.534 A	1.776 A	A	
243590	Párnica	2008	66.667 A	1.114 A	100 A	3.797 A	1.401 A	1.629 A	A	
		2009	66.667 A	0.852 C	100 A	4.878 A	1.397 A	1.645 A	C	NO ₃
521190	Oravský Biely Potok P-11	2008	0.685 C	100 A	12.5 A	1.538 A	1.605 A	1.961 A	C	NH ₄
		2009	0.685 C	100 A	100 A	2.564 A	1.636 A	2.033 A	C	NH ₄

M – 019 Mezozoikum západnej časti Chočských vrchov

plocha: 142,4 km²

M – 020 Mezozoikum S časti Veľkej Fatryplocha: 184,4 km²**G – 021 Kryštalínikum Veľkej Fatry**plocha: 64,3 km²**M – 022 Mezozoikum Veľkej Fatry v oblasti medzi Smrekovicou a Ploskou**plocha: 154,0 km²

č. objektu	lokalita	rok	NH ₄	NO ₃	NO ₂	CHSK _{Mn}	vodivosť	RL 105	bil. stav	ukazovateľ
322715	Necpaly - Lasce	2008	50 A	8.126 A	100 A	12 A	2.546 A	2.959 A	A	
		2009	8.696 A	8.052 A	100 A	8.276 A	2.591 A	1.174 A	A	

M – 023 Mezozoikum chočského príkrovu JZ časti Veľkej Fatryplocha: 228,3 km²

č. objektu	lokalita	rok	NH ₄	NO ₃	NO ₂	CHSK _{Mn}	vodivosť	RL 105	bil. stav	ukazovateľ
132590	Harmanec - Zalámaná I	2008	60 A	5.83 A	100 A	7.759 A	3.662 A	4.31 A	A	
		2009	10 A	6.729 A	100 A	5.941 A	3.652 A	3.802 A	A	
322746	Blatnica	2008	100 A	6.856 A	100 A	8.257 A	3.298 A	3.836 A	A	
		2009	14.286 A	6.553 A	100 A	7.947 A	3.378 A	3.861 A	A	

M – 024 Mezozoikum Veľkej Fatry a Nízkych Tatier medzi Ploskou a v okolí Donovalovplocha: 203,1 km²

č. objektu	lokalita	rok	NH ₄	NO ₃	NO ₂	CHSK _{Mn}	vodivosť	RL 105	bil. stav	ukazovateľ
108032	Vyšná Revúca - Zelenô	2008	37.5 A	7.534 A	100 A	5.455 A	4.063 A	4.823 A	A	
		2009	3.077 A	7.174 A	100 A	6.977 A	3.846 A	4.728 A	A	
353914	Motyčky - pr.gen.Čunderlíka	2008	75 A	7.541 A	100 A	12 A	2.601 A	2.825 A	A	
		2009	11.111 A	9.029 A	100 A	12 A	2.509 A	3.035 A	A	

PN – 025 Paleogén povodia Bielej Oravy a neogén Oravskej kotlinyplocha: 800,9 km²

č. objektu	lokalita	rok	NH ₄	NO ₃	NO ₂	CHSK _{Mn}	vodivosť	RL 105	bil. stav	ukazovateľ
45790	Hladovka	2008	16.667 A	1.471 A	100 A	12 A	3.125 A	3.521 A	A	
		2009	100 A	1.42 A	100 A	12 A	3.117 A	3.185 A	A	
604590	Námestovo - pr.Jedličník	2008	7.143 A	8.039 A	100 A	12 A	3.561 A	4.132 A	A	
		2009	100 A	6.897 A	100 A	12 A	3.602 A	4.132 A	A	

MP – 026 Mezozoikum bradlového pásma a paleogén v povodí Varínkyplocha: 169,2 km²

č. objektu	lokalita	rok	NH ₄	NO ₃	NO ₂	CHSK _{Mn}	vodivost'	RL 105	bil. stav	ukazovateľ
345736	Zlieň	2008	25 A	3.145 A	50 A	12 A	1.838 A	2.304 A	A	
		2009	12.5 A	3.086 A	100 A	12 A	2.059 A	2.451 A	A	

MG – 027 Mezozoikum a kryštalínikum Krivánskej Fatryplocha: 244,5 km²

č. objektu	lokalita	rok	NH ₄	NO ₃	NO ₂	CHSK _{Mn}	vodivost'	RL 105	bil. stav	ukazovateľ
107027	Belá - pri Varíne	2008	21.429	15.244 A	100 A	12 A	3.463 A	3.778 A	A	
		2009	26.667 A	10.137 A	100 A	12 A	4.029 A	4.338 A	A	

PQ – 028 Paleogén a kvartér povodia Kysuceplocha: 994,4 km²

č. objektu	lokalita	rok	NH ₄	NO ₃	NO ₂	CHSK _{Mn}	vodivost'	RL 105	bil. stav	ukazovateľ
41190	Brodno	2008	66.667 A	1.319 A	100 A	12 A	1.536 A	1.821 A	A	
		2009	40 A	1.437 A	100 A	12 A	1.538 A	1.757 A	A	
41690	Dunajov	2008	3.448 A	9.775 A	14.29 A	6.742 A	2.665 A	3.344 A	A	
		2009	2.381 A	6.527 A	16.66 A	6.818 A	4.112 A	3.953 A	A	
42090	Krásno nad Kysucou	2008	25 A	24.39 A	66.67 A	7.895 A	2.418 A	3.096 A	A	
		2009	100 A	13.928 A	100 A	7.143 A	2.094 A	2.632 A	A	
42190	Čadca	2008	22.222 A	3.135 A	66.67 A	12 A	1.739 A	2.02 A	A	
		2009	16.667 A	2.762 A	100 A	12 A	1.878 A	1.764 A	A	
42390	Čierne	2008	8.333 A	7.407 A	6.25 A	4.688 A	3.181 A	4.184 A	A	
		2009	14.286 A	10.515 A	11.11 A	2.19 A	4.762 A	5.587 A	A	
42690	Raková - západ	2008	0.613 C	100 A	100 A	1.535 A	2.191 A	2.833 A	C	NH ₄
		2009	3.448 A	54.348 A	40 A	1.325 A	1.881 A	2.262 A	A	
241490	Kysucké Nové Mesto	2008	16.667 A	7.273 A	100 A	12 A	2.178 A	2.519 A	A	
		2009	100 A	4.274 A	100 A	12 A	2.17 A	2.415 A	A	
242790	Podvysoká	2008	10 A	26.042 A	100 A	2.174 A	2.137 A	2.857 A	A	
		2009	25 A	3.676 A	100 A	1.357 A	4.266 A	4.808 A	A	

QP – 029 Paleogén a kvartér časti Žilinskej kotliny a V okraja Súľovských vrchovplocha: 227,7 km²

č. objektu	lokalita	rok	NH ₄	NO ₃	NO ₂	CHSK _{Mn}	vodivost'	RL 105	bil. stav	ukazovateľ
31690	Žilina	2008	25 A	1.086 B	22.22 A	12 A	1.588 A	1.718 A	B	NO ₃
		2009	33.333 A	1.307 A	100 A	12 A	1.559 A	1.605 A	A	
31890	Teplička nad Váhom	2008	66.667 A	19.011 A	100 A	12 A	2.157 A	2.778 A	A	
		2009	20 A	7.587 A	100 A	12 A	2.238 A	2.703 A	A	
32190	Mojš	2008	40 A	9.524 A	100 A	7.792 A	2.182 A	2.747 A	A	
		2009	14.286 A	5.862 A	100 A	12 A	2.201 A	2.688 A	A	

č. objektu	lokalita	rok	NH ₄	NO ₃	NO ₂	CHSK _{Mn}	vodivosť	RL 105	bil. stav	ukazovateľ
32990	Krasňany	2008	25 A	2.128 A	100 A	12 A	1.696 A	2.128 A	A	
		2009	20 A	1.692 A	100 A	12 A	1.706 A	2.022 A	A	

MG – 030 Kryštalínikum a mezozoikum SZ svahov Lúčanskej Fatry

plocha: 78,2 km²

č. objektu	lokalita	rok	NH ₄	NO ₃	NO ₂	CHSK _{Mn}	vodivosť	RL 105	bil. stav	ukazovateľ
107026	Kunerad	2008	50 A	3.989 A	100 A	7.759 A	13.514 A	11.111 A	A	
		2009	16.667 A	5.119 A	100 A	6.25 A	13.963 A	11.299 A	A	

MG – 031 Kryštalínikum a mezozoikum SV časti Lúčanskej Fatry

plocha: 84,6 km²

M – 032 Mezozoikum J časti Lúčanskej Fatry

plocha: 212,5 km²

č. objektu	lokalita	rok	NH ₄	NO ₃	NO ₂	CHSK _{Mn}	vodivosť	RL 105	bil. stav	ukazovateľ
107028	Kamenná Poruba - Horný	2008	100 A	5.357 A	100 A	12 A	2.561 A	3.112 A	A	
		2009	26.667 A	7.179 A	100 A	5.825 A	2.811 A	3.221 A	A	

Q-P – 033 Paleogén, neogén a kvartér Turčianskej kotliny

plocha: 437,7 km²

č. objektu	lokalita	rok	NH ₄	NO ₃	NO ₂	CHSK _{Mn}	vodivosť	RL 105	bil. stav	ukazovateľ
45890	Košťany	2008	20 A	5.299 A	100 A	3.896 A	2.21 A	2.695 A	A	
		2009	66.66 A	1.527 A	66.66 A	12 A	2.222 A	2.41 A	A	
46390	Kláštor pod Znievom	2008	20 A	4.274 A	100 A	6.593 A	2.388 A	2.841 A	A	
		2009	100 A	3.215 A	100 A	12 A	2.48 A	2.849 A	A	
46690	Ivančiná	2008	25 A	0.785 C	100 A	7.692 A	1.829 A	1.972 A	C	NO ₃
		2009	100 A	0.792 C	100 A	12 A	1.917 A	1.961 A	C	NO ₃
46790	Blažovce	2008	16.66 A	6.313 A	100 A	7.792 A	2.252 A	2.114 A	A	
		2009	40 A	4.941 A	100 A	12 A	2.15 A	2.268 A	A	
61499	Jazernica	2008	10 A	1.073 B	100 A	5.769 A	1.719 A	1.761 A	B	NO ₃
		2009	100 A	1.887 A	100 A	3.659 A	1.791 A	2 A	A	
245590	Martin - Priekopa	2008	33.33 A	1.159 A	100 A	5.825 A	1.501 A	1.742 A	A	
		2009	11.11 A	1.225 A	100 A	12 A	1.536 A	1.721 A	A	
246090	Príbovce - Benice	2008	25 A	1.495 A	100 A	12 A	1.808 A	1.98 A	A	
		2009	0.763 C	1.832 A	100 A	5.357 A	1.686 A	1.838 A	C	NH ₄
246290	Ležiachov	2008	16.66 A	0.84 C	100 A	5.769 A	1.465 A	1.58 A	C	NO ₃
		2009	100 A	0.964 B	100 A	12 A	1.582 A	1.706 A	B	NO ₃
610690	Dubové	2008	2.564 A	49.26 A	66.67 A	12 A	2.654 A	2.95 A	A	
		2009	2.632 A	47.17 A	100 A	2.027 A	2.75 A	3.04 A	A	

**MP – 034 Paleogén a mezozoikum bradlového pásma Súľovských vrchov
a Podmanínskej pahorkatiny**

plocha: 228,0 km²

č. objektu	lokality	rok	NH ₄	NO ₃	NO ₂	CHSK _{Mn}	vodivosť	RL 105	bil. stav	ukazovateľ
332302	Považská Teplá	2008	100 A	15.674 A	100 A	12 A	2.413 A	3.289 A	A	
		2009	100 A	14.706 A	100 A	12 A	2.376 A	3.086 A	A	

M – 035 Mezozoikum S časti Strážovských vrchov

plocha: 257,3 km²

č. objektu	lokality	rok	NH ₄	NO ₃	NO ₂	CHSK _{Mn}	vodivosť	RL 105	bil. stav	ukazovateľ
81800	Domanižská Lehota	2008	15.789 A	11.329 A	100 A	12 A	2.911 A	3.686 A	A	
		2009	36.364 A	10.163 A	100 A	4.494 A	2.959 A	3.738 A	A	
88100	Pružina-Býky	2008	13.043 A	5.527 A	100 A	12 A	3.149 A	3.741 A	A	
		2009	22.222 A	5.579 A	100 A	3.896 A	3.27 A	3.906 A	A	
332321	Mojtín-Uhliská č.1	2008	11.538 A	3.731 A	100 A	12 A	2.256 A	2.698 A	A	
		2009	25 A	4.014 A	100 A	9.023 A	2.347 A	2.807 A	A	
345739	Fačkov	2008	60 A	6.443 A	100 A	12 A	2.694 A	3.386 A	A	
		2009	50 A	7.701 A	100 A	9.6 A	2.719 A	3.215 A	A	

M – 036 Mezozoikum SZ časti Strážovských vrchov

plocha: 167,6 km²

QN – 037 Kvartér a neogén Ilavskej kotliny

plocha: 137,5 km²

č. objektu	lokality	rok	NH ₄	NO ₃	NO ₂	CHSK _{Mn}	vodivosť	RL 105	bil. stav	ukazovateľ
17090	Príles	2008	50 A	1.433 A	100 A	12 A	1.723 A	1.876 A	A	
		2009	100 A	1.255 A	100 A	6.977 A	1.681 A	1.704 A	A	
217190	Horovce	2008	100 A	1.789 A	100 A	5.217 A	1.71 A	1.988 A	A	
		2009	100 A	1.946 A	100 A	5.556 A	1.812 A	1.946 A	A	
17790	Horenická Hôrka	2008	25 A	3.311 A	40 A	3.226 A	0.533 C	0.664 C	C	vodivosť, RL 105
		2009	66.667 A	2.252 A	100 A	2.247 A	0.494 C	0.571 C	C	vodivosť, RL 105
18990	Savčina	2008	100 A	3.774 A	100 A	12 A	2.071 A	2.597 A	A	
		2009	100 A	3.106 A	100 A	4.839 A	2.216 A	2.532 A	A	
113110	Dobrá prameň Jazero	2008	15.385 A	2.732 A	100 A	12 A	1.766 A	1.934 A	A	
		2009	66.667 A	2.564 A	100 A	7.407 A	1.774 A	1.859 A	A	
113164	Nemšová	2008	33.333 A	4.84 A	100 A	5.882 A	2.374 A	3.077 A	A	
		2009	100 A	0.941 B	100 A	7.407 A	1.641 A	1.727 A	B	NO ₃
217890	Dolné Kočkovce	2008	66.667 A	1.074 B	100 A	5.882 A	1.307 A	1.529 A	B	NO ₃
		2009	50 A	0.83 C	100 A	5.085 A	1.294 A	1.346 A	C	NO ₃
332316	Púchov	2008	66.667 A	2.049 A	100 A	12 A	2.201 A	2.506 A	A	
		2009	10 A	1.704 A	66.66 A	4.286 A	2.092 A	2.513 A	A	
332601	Dubnica SMZ	2008	100 A	9.452 A	100 A	12 A	2.468 A	3.135 A	A	
		2009	100 A	8.299 A	100 A	7.407 A	2.461 A	3.106 A	A	

Q-M – 038 Kvartér Trenčianskej kotliny a pril'ahlé mezozoikum Trenčianskej vrchovinyplocha: 108,5 km²

č. objektu	lokalita	rok	NH ₄	NO ₃	NO ₂	CHSK _{Mn}	vodivosť	RL 105	bil. stav	ukazovateľ
16090	Veľké Bierovce	2008	6.452 A	0.678 C	28.57 A	12 A	1.233 A	1.295 A	C	NO ₃
		2009	11.765 A	0.737 C	66.667 A	12 A	1.297 A	1.318 A	C	NO ₃
113104	Veľké Bierovce HSB-1	2008	12.5 A	1.832 A	100 A	7.317 A	1.256 A	1.366 A	A	
		2009	40 A	1.894 A	100 A	12 A	1.268 A	1.397 A	A	

Q – 039 Kvartér Bytčianskej kotlinyplocha: 50,1 km²

č. objektu	lokalita	rok	NH ₄	NO ₃	NO ₂	CHSK _{Mn}	vodivosť	RL 105	bil. stav	ukazovateľ
217990	Hrabové	2008	100 A	21.552 A	100 A	2.597 A	2.064 A	2.924 A	A	
		2009	18.182 A	8.347 A	40 A	2.703 A	1.883 A	2.247 A	A	
345730	Bytča	2008	100 A	24.752 A	100 A	6.667 A	2.806 A	3.584 A	A	
		2009	40 A	15.038 A	100 A	1.587 A	2.831 A	3.623 A	A	

PM – 040 Paleogén a mezozoikum bradlového pásma Javorníkov a SV časti Bielych Karpátplocha: 866,9 km²**PM – 041 Paleogén a mezozoikum bradlového pásma povodia Vláry**plocha: 57,9 km²**PM – 042 Paleogén a mezozoikum bradlového pásma V časti Bielych Karpát a S časti Myjavskej pahorkatiny**plocha: 407,9 km²**PM – 043 Paleogén a mezozoikum bradlového pásma Z časti Bielych Karpát**plocha: 255,4 km²

č. objektu	lokalita	rok	NH ₄	NO ₃	NO ₂	CHSK _{Mn}	vodivosť	RL 105	bil. stav	ukazovateľ
2399	Stará Myjava	2008		4.065 A			2.422 A	2.941 A	A	
		2009	25 A	3.876 A	100 A	12 A	3.894 A	2.89 A	A	
5099	Vrbovce	2008	100 A	8.85 A	100 A	12 A	2.01 A	2.451 A	A	
		2009	100 A	10.288 A	100 A	4.688 A	1.917 A	2.304 A	A	
5299	Sobotište	2008	50 A	9.747 A	100 A	12 A	1.92 A	2.463 A	A	
		2009	100 A	8.696 A	100 A	12 A	1.981 A	2.326 A	A	

N-M – 044 Neogén až krieda Myjavskej pahorkatiny JZ od bradlového pásmaplocha: 242,7 km²

č. objektu	lokalita	rok	NH ₄	NO ₃	NO ₂	CHSK _{Mn}	vodivosť	RL 105	bil. stav	ukazovateľ
95699	Lubina	2008	25 A	2.907 A	100 A	12 A	1.92 A	2.146 A	A	
		2009	12.5 A	2.463 A	100 A	12 A	1.809 A	2.075 A	A	
99899	Vaďovce	2008	50 A	1.672 A	100 A	12 A	1.849 A	1.984 A	A	
		2009	100 A	1.563 A	100 A	12 A	1.812 A	1.832 A	A	

M – 045 Mezozoikum Čachtických Karpát a časti Bielokarpatského podhoriaplocha: 77,2 km²

č. objektu	lokalita	rok	NH ₄	NO ₃	NO ₂	CHSK _{Mn}	vodivosť	RL 105	bil. stav	ukazovateľ
113135	Čachtice	2008	42.857 A	4.711 A	100 A	12 A	2.049 A	2.595 A	A	
		2009	28.571 A	4.032 A	100 A	12 A	2.396 A	2.481 A	A	

MG – 046 Mezozoikum a paleozoikum SZ časti Považského Inovcaplocha: 140,8 km²**MG – 047 Mezozoikum strednej a južnej časti Považského Inovca**plocha: 194,3 km²

č. objektu	lokalita	rok	NH ₄	NO ₃	NO ₂	CHSK _{Mn}	vodivosť	RL 105	bil. stav	ukazovateľ
98099	Lúka nad Váhom	2008	30 A	7.029 A	100 A	7.5 A	2.347 A	2.879 A	A	
		2009	33.33 A	6.09 A	100 A	12 A	2.412 A	2.857 A	A	
104016	Banka - Vápenište	2008	17.64 A	2.722 A	100 A	12 A	1.796 A	2.177 A	A	
		2009	15.38 A	2.454 A	100 A	12 A	1.824 A	2.051 A	A	

Q – 048 Kvartér Váhu v Podunajskej nížine S od čiar Šaľa - Galantaplocha: 539,6 km²

č. objektu	lokalita	rok	NH ₄	NO ₃	NO ₂	CHSK _{Mn}	vodivosť	RL 105	bil. stav	ukazovateľ
14090	Dolné Voderady	2008	14.286 A	4.968 A	28.57 A	5.825 A	1.43 A	1.577 A	A	
		2009	13.333 A	2.604 A	25 A	12 A	1.412 A	1.397 A	A	
14290	Drahovce	2008	25 A	0,951 B	100 A	6.667 A	1.062 B	1.153 A	B	NO ₃ , vodivosť
		2009	13.333 A	1.117 A	100 A	12 A	1.111 A	1.111 A	A	
14390	Malý Ostrov - Orvište	2008	2.5 A	13.717 A	10.53 A	12 A	0.977 B	1.029 B	B	RL 105, vodivosť
		2009	9.524 A	44.843 A	4.545 A	7.5 A	1.879 A	0.99 B	B	RL 105
14990	Nové Mesto nad Váhom	2008								
		2009	2.632 A	0.888 C	1.316 A	12 A	1.381 A	1.484 A	C	NO ₃
215290	Nové Mesto n/Váhom	2008	2.174 A	100 A	100 A	7.229 A	2.806 A	3.802 A	A	
		2009	2.273 A	100 A	66.667 A	7.229 A	2.735 A	3.497 A	A	

č. objektu	lokalita	rok	NH ₄	NO ₃	NO ₂	CHSK _{Mn}	vodivosť	RL 105	bil. stav	ukazovateľ
18590	Považany	2008	28.571 A	2.096 A	100 A	12 A	1.82 A	2.183 A	A	
		2009	13.333 A	2.347 A	66.667 A	12 A	1.938 A	2.208 A	A	
20790	Brestovany	2008	1.205 A	100 A	100 A	4.138 A	0.8 C	0.833 C	C	RL 105, vodivosť
		2009	1.667 A	100 A	66.667 A	3.704 A	0.973 B	0.697 C	C	RL 105
22190	Šoporňa - Štrkovec	2008	2.857 A	100 A	100 A	9.677 A	1.523 A	1.845 A	A	
		2009	3.704 A	100 A	100 A	12 A	2.339 A	2.146 A	A	
116505	Orvište	2008	40 A	3.145 A	100 A	7.317 A	1.302 A	1.344 A	A	
		2009	100 A	3.788 A	100 A	12 A	1.302 A	1.279 A	A	
214490	Moravany	2008	2.564 A	100 A	100 A	12 A	1.415 A	1.709 A	A	
		2009	2.564 A	10.571 A	100 A	7.229 A	1.429 A	1.565 A	A	
220890	Šulekovo	2008	40 A	1.431 A	9.09 A	5.172 A	0.991 B	1.068 B	B	vodivosť, RL 105
		2009	40 A	1.335 A	100 A	6.667 A	1.004 B	0.995 B	B	vodivosť, RL 105

N – 049 Neogén Trnavskej pahorkatiny

plocha: 453,1 km²

č. objektu	lokalita	rok	NH ₄	NO ₃	NO ₂	CHSK _{Mn}	vodivosť	RL 105	bil. stav	ukazovateľ
103012	Chorvátsky Grob - HUČ	2008	16.667 A	100 A	100 A	12 A	1.944 A	2.439 A	A	
		2009	50 A	37.879 A	100 A	12 A	1.852 A	2.439 A	A	
103013	Nižná - 10/1	2008	16.667 A	100 A	100 A	12 A	1.691 A	2.083 A	A	
		2009	100 A	14.535 A	100 A	12 A	1.68 A	1.961 A	A	

QN – 050 Kwartér Trnavskej pahorkatiny

plocha: 480,3 km²

č. objektu	lokalita	rok	NH ₄	NO ₃	NO ₂	CHSK _{Mn}	vodivosť	RL 105	bil. stav	ukazovateľ
4590	Žilkovce Ratkovce	2008	25.000 A	1.706 A	100 A	12 A	1.846 A	2.110 A	A	
		2009	100 A	1.718 A	100 A	12 A	1.866 A	2.128 A	A	

Q – 051 Kwartér západného okraja Podunajskej roviny

plocha: 254,8 km²

č. objektu	lokalita	rok	NH ₄	NO ₃	NO ₂	CHSK _{Mn}	vodivosť	RL 105	bil. stav	ukazovateľ
71690	BA - Ružinovská ulica	2008	15.38 A	2.315 A	100 A	5.714 A	1.169 A	1.328 A	A	
		2009	66.66 A	2.618 A	100 A	12 A	1.381 A	1.374 A	A	
210890	Zálesie	2008	33.33 A	2.857 A	100 A	12 A	1.608 A	1.855 A	A	
		2009	33.33 A	2.584 A	100 A	6.25 A	0.27 C	1.764 A	A	
270390	Šprinčov Majer	2008	3.571 A	50.25 A	100 A	1.316 A	2.018 A	2.183 A	A	
		2009	4.167 A	100 A	100 A	1.7 A	1.772 A	2.101 A	A	
270790	BA - za Dynamitkou	2008	1.923 A	100 A	66.67 A	0.232 C	0.720 C	0.792 C	C	CHSK _{Mn} , vodivosť, RL 105
		2009	2.041 A	8.333 A	12.5 A	0.301 C	0.728 C	0.798 C	C	CHSK _{Mn} , vodivosť, RL 105
272690	BA - Pálenisko	2008	40 A	5.285 A	100 A	12 A	1.608 A	1.848 A	A	
		2009	66.66 A	2.618 A	100 A	12 A	1.461 A	1.689 A	A	

č. objektu	lokalita	rok	NH ₄	NO ₃	NO ₂	CHSK _{Mn}	vodivosť	RL 105	bil. stav	ukazovateľ
273190	BA - Vrakuňa	2008	40 A	1.033 B	100 A	6.522 A	1.068 B	1.167 A	B	NO ₃ , vodivosť
		2009	66.66 A	1.055 B	100 A	4.348 A	1.019 B	1.131 A	B	NO ₃ , vodivosť
279490	BA - Petržalka - colnica	2008	7.692 A	3.448 A	100 A	12 A	1.276 A	1.316 A	A	
		2009	100 A	1.764 A	100 A	12 A	1.137 A	1.193 A	A	
344990	BA - Ružinov	2008	100 A	2.532 A	100 A	4.839 A	1.237 A	1.437 A	A	
		2009	66.66 A	1.818 A	100 A	12 A	1.162 A	1.339 A	A	
601691	Rovinka	2008	9.524 A	100 A	100 A	12 A	2.746 A	3.578 A	A	
		2009	25 A	100 A	50 A	12 A	2.75 A	3.306 A	A	
601692	Rovinka	2008	36.36 A	100 A	100 A	12 A	2.614 A	3.072 A	A	
		2009	44.44 A	100 A	66.66 A	12 A	2.554 A	2.99 A	A	
712590	BA - Petržalka	2008	15.38 A	2.882 A	100 A	12 A	1.144 A	1.16 A	A	
		2009	100 A	2.996 A	100 A	12 A	1.124 A	1.124 A	A	
716690	Petržalka	2008	8.333 A	4.425 A	10 A	12 A	1.113 A	1.171 A	A	
		2009	100 A	3.650 A	28.57 A	12 A	1.08 B	1.127 A	B	vodivosť
720091	Podunajské Biskupice	2008	10 A	1.789 A	66.67 A	12 A	1.451 A	1.637 A	A	
		2009	100 A	1.511 A	100 A	12 A	1.387 A	1.592 A	A	
720092	Podunajské Biskupice	2008	9.091 A	1.767 A	100 A	12 A	1.425 A	1.613 A	A	
		2009	40 A	1.473 A	100 A	12 A	1.384 A	1.575 A	A	
720291	Slovnaft	2008	7.692 A	9.191 A	3.03 A	1.245 A	1.986 A	2.331 A	A	
		2009	2 A	15.84 A	10 A	1.23 A	1.802 A	2.564 A	A	
720292	Slovnaft	2008	10 A	18.55 A	11.11 A	1.099 B	2.193 A	2.625 A	B	CHSK _{Mn}
		2009	1.961 A	9.551 A	8.333 A	2.575 A	2.468 A	3.236 A	A	
721591	Malinovo	2008	25 A	2.463 A	100 A	12 A	1.85 A	2.045 A	A	
		2009	100 A	3.209 A	100 A	12 A	2.262 A	2.463 A	A	
721592	Malinovo	2008	40 A	3.968 A	100 A	12 A	2.048 A	2.283 A	A	
		2009	100 A	4.065 A	100 A	12 A	2.008 A	2.262 A	A	
721593	Malinovo	2008	40 A	5.35 A	100 A	12 A	2.365 A	2.257 A	A	
		2009	100 A	5.144 A	100 A	12 A	2.304 A	1.988 A	A	

Q – 052 Kvartér JZ časti Podunajskej roviny

plocha: 1897,8 km²

č. objektu	lokalita	rok	NH ₄	NO ₃	NO ₂	CHSK _{Mn}	vodivosť	RL 105	bil. stav	ukazovateľ
72990	Čunovo	2008	25 A	0.602 C	100 A	12 A	1.164 A	1.144 A	C	NO ₃
		2009	100 A	0.555 C	100 A	4.762 A	1.093 B	1.017 B	C	NO ₃
204790	Blatné	2008	66.66 A	0.726 C	100 A	12 A	1.617 A	1.808 A	C	NO ₃
		2009	25 A	0.796 C	100 A	4.724 A	1.523 A	1.805 A	C	NO ₃
260290	Komárno	2008	33.33 A	1.007 B	100 A	3.846 A	1.099 B	1.314 A	B	NO ₃ , vodivosť
		2009	28.57 A	1.908 A	66.667 A	4.8 A	1.182 A	1.46 A	A	
260490	Komárno	2008	33.33 A	1.927 A	16.67 A	5.042 A	1.523 A	1.653 A	A	
		2009	66.66 A	2.024 A	16.667 A	12 A	1.434 A	1.631 A	A	
260790	Kameničná	2008	16.66 A	9.328 A	14.29 A	5.505 A	1.326 A	1.582 A	A	
		2009	40 A	8.375 A	66.667 A	5.172 A	1.282 A	1.529 A	A	
261190	Kameničná - Piesky	2008	1.538 A	100 A	66.67 A	5.505 A	1.333 A	1.553 A	A	
		2009	0.893 C	100 A	100 A	3.947 A	1.399 A	1.712 A	C	NH ₄
264290	Okoč - Aszod	2008	1.205 A	100 A	66.67 A	1.575 A	1.952 A	2.237 A	A	
		2009	1.493 A	100 A	40 A	3.015 A	1.935 A	2.283 A	A	
264791	Kližská Nemá	2008	2.564 A	100 A	100 A	4.124 A	1.391 A	2.058 A	A	
		2009	2.151 A	100 A	100 A	6.061 A	1.771 A	2.345 A	A	
264792	Kližská Nemá	2008	2.083 A	100 A	80 A	2.727 A	1.092 B	1.166 A	B	vodivosť
		2009	2.105 A	100 A	100 A	4.688 A	1.525 A	1.723 A	A	

č. objektu	lokalita	rok	NH ₄	NO ₃	NO ₂	CHSK _{Mn}	vodivost'	RL 105	bil. stav	ukazovatel'
600491	Čalovo	2008	7.143 A	100 A	100 A	12 A	3.255 A	4.09 A	A	
		2009	9.524 A	100 A	100 A	9.375 A	3.145 A	4.008 A	A	
600492	Čalovo	2008	8.333 A	100 A	100 A	12 A	2.333 A	2.591 A	A	
		2009	10.52 A	100 A	100 A	10.435 A	2.304 A	2.692 A	A	
600493	Čalovo	2008	6.061 A	3.339 A	40 A	12 A	1.468 A	1.574 A	A	
		2009	16 A	3.322 A	36.364 A	4.781 A	1.418 A	1.634 A	A	
600591	Jahodná	2008	12.5 A	48.309 A	66.67 A	12 A	2.575 A	3.012 A	A	
		2009	100 A	100 A	100 A	12 A	2.508 A	2.941 A	A	
600592	Jahodná	2008	25 A	21.93 A	28.57 A	12 A	2.583 A	3.012 A	A	
		2009	100 A	17.483 A	40 A	12 A	2.498 A	2.688 A	A	
600593	Jahodná	2008	4.545 A	100 A	100 A	12 A	2.22 A	2.674 A	A	
		2009	5.882 A	52.083 A	100 A	12 A	2.178 A	2.506 A	A	
601092	Dobrohošť	2008	20 A	27.778 A	50 A	12 A	2.917 A	3.356 A	A	
		2009	17.39 A	35.088 A	50 A	9.524 A	2.852 A	3.643 A	A	
601095	Dobrohošť	2008	15.38 A	12.461 A	20 A	9.375 A	2.758 A	3.053 A	A	
		2009	23.52 A	12.516 A	16.667 A	9.231 A	2.693 A	3.328 A	A	
601096	Dobrohošť	2008	8.333 A	16.681 A	8 A	12 A	2.306 A	2.586 A	A	
		2009	8 A	13.21 A	8 A	8.511 A	2.212 A	2.845 A	A	
601191	Ofdza	2008	12.5 A	3.922 A	57.14 A	12 A	2.864 A	3.218 A	A	
		2009	40 A	4.057 A	100 A	12 A	2.825 A	3.339 A	A	
601192	Ofdza	2008	14.81 A	0.769 C	80 A	12 A	1.322 A	1.27 A	C	NO ₃
		2009	28.57 A	0.799 C	57.143 A	12 A	1.287 A	1.294 A	C	NO ₃
601195	Ofdza	2008	16 A	0.756 C	25 A	12 A	1.425 A	1.409 A	C	NO ₃
		2009	36.36 A	0.577 C	33.333 A	12 A	1.265 A	1.258 A	C	NO ₃
601291	Vlky	2008	4 A	40.323 A	100 A	12 A	2.518 A	2.869 A	A	
		2009	5.128 A	31.348 A	100 A	12 A	2.455 A	2.981 A	A	
601292	Vlky	2008	2.564 A	100 A	100 A	8.889 A	2.543 A	2.952 A	A	
		2009	4.274 A	100 A	57.143 A	12 A	2.489 A	3.067 A	A	
601293	Vlky	2008	18.18 A	8.981 A	100 A	12 A	2.508 A	2.363 A	A	
		2009	25 A	7.278 A	57.143 A	12 A	2.287 A	2.801 A	A	
601391	Kalinkovo	2008	0.402 C	100 A	100 A	2.235 A	2.828 A	3.398 A	C	NH ₄
		2009	0.435 C	100 A	57.143 A	2.948 A	2.585 A	3.205 A	C	NH ₄
601392	Kalinkovo	2008	16.66 A	6.179 A	14.29 A	12 A	3.028 A	3.527 A	A	
		2009	20 A	6.468 A	13.333 A	8.511 A	3.027 A	3.534 A	A	
601393	Kalinkovo	2008	20 A	5.422 A	8.7 A	12 A	2.933 A	3.137 A	A	
		2009	21.05 A	5.436 A	8.696 A	8.955 A	2.934 A	3.484 A	A	
601591	Pod.Bisk. - N. Košariská	2008	10.25 A	19.066 A	80 A	12 A	2.12 A	2.233 A	A	
		2009	44.44 A	20.64 A	100 A	12 A	2.096 A	2.288 A	A	
601592	Pod.Bisk. - N. Košariská	2008	9.524 A	11.468 A	10 A	12 A	2.049 A	2.11 A	A	
		2009	44.44 A	13.089 A	20 A	12 A	2.085 A	2.281 A	A	
601593	Pod.Bisk. - N. Košariská	2008	7.547 A	7.51 A	66.67 A	12 A	2.053 A	2.034 A	A	
		2009	36.36 A	8.278 A	50 A	12 A	2.068 A	2.157 A	A	
602791	Jarovce	2008	0.643 C	100 A	40 A	4.332 A	2.838 A	3.205 A	C	NH ₄
		2009	0.889 C	66.445 A	44.444 A	4.938 A	2.839 A	3.795 A	C	NH ₄
602792	Jarovce	2008	0.371 C	100 A	100 A	2.697 A	2.532 A	3.001 A	C	NH ₄
		2009	0.489 C	100 A	44.444 A	3.67 A	2.476 A	3.257 A	C	NH ₄
602891	Rusovce - Mokrad'	2008	30.76 A	5.358 A	100 A	12 A	3.051 A	3.407 A	A	
		2009	57.14 A	5.283 A	100 A	12 A	3.03 A	3.503 A	A	
602892	Rusovce - Mokrad'	2008	44.44 A	5.079 A	100 A	9.449 A	3.038 A	3.378 A	A	
		2009	40 A	5 A	100 A	3.438 A	3.025 A	3.527 A	A	
602893	Rusovce - Mokrad'	2008	36.36 A	5.079 A	100 A	9.023 A	2.974 A	3.339 A	A	
		2009	57.14 A	5.363 A	100 A	12 A	2.957 A	3.54 A	A	
602991	Rusovce	2008	22.22 A	5.21 A	100 A	12 A	3.094 A	3.376 A	A	
		2009	80 A	4.983 A	100 A	12 A	2.966 A	3.306 A	A	

č. objektu	lokalita	rok	NH ₄	NO ₃	NO ₂	CHSK _{Mn}	vodivosť	RL 105	bil. stav	ukazovateľ
602992	Rusovce	2008	33.333 A	5.445 A	100 A	12 A	2.996 A	3.795 A	A	
		2009	57.143 A	5.206 A	80 A	4.082 A	2.884 A	3.289 A	A	
602993	Rusovce	2008	10.526 A	5.824 A	80 A	12 A	2.902 A	3.298 A	A	
		2009	57.143 A	5.277 A	80 A	12 A	2.764 A	3.328 A	A	
603091	Čunovo	2008	12.5 A	5.305 A	11.11 A	9.449 A	3.094 A	3.481 A	A	
		2009	33.333 A	5.101 A	16.667 A	12 A	3.077 A	3.591 A	A	
603092	Čunovo	2008	9.524 A	5.35 A	33.33 A	6.383 A	3.22 A	3.463 A	A	
		2009	21.053 A	5.274 A	40 A	8.054 A	3.06 A	3.604 A	A	
603093	Čunovo	2008	11.765 A	6.534 A	100 A	8.571 A	3.399 A	3.868 A	A	
		2009	25 A	6.16 A	100 A	12 A	2.798 A	3.35 A	A	
603191	Jelka	2008	66.667 A	1.447 A	1.64 A	12 A	1.41 A	1.449 A	A	
		2009	100 A	1.473 A	1.818 A	12 A	1.401 A	1.422 A	A	
603192	Jelka	2008	40 A	1.212 A	100 A	7.895 A	1.338 A	1.381 A	A	
		2009	100 A	1.259 A	100 A	12 A	1.357 A	1.319 A	A	
603291	Gabčíkovo	2008	30.769 A	49.505 A	80 A	12 A	1.994 A	2.006 A	A	
		2009	57.143 A	27.972 A	100 A	3.774 A	2.097 A	2.252 A	A	
603292	Gabčíkovo	2008	40 A	29.197 A	100 A	9.375 A	1.998 A	1.966 A	A	
		2009	40 A	25.806 A	100 A	6.091 A	2.065 A	2.172 A	A	
603391	Mliečany	2008	20 A	3.552 A	100 A	12 A	2.042 A	2.057 A	A	
		2009	30.769 A	3.724 A	44.444 A	12 A	1.785 A	2.039 A	A	
603392	Mliečany	2008	18.182 A	1.828 A	100 A	12 A	1.595 A	1.468 A	A	
		2009	33.333 A	1.946 A	36.364 A	12 A	1.695 A	1.513 A	A	
605990	Čalovec - Kameničná	2008	1.493 A	100 A	100 A	12 A	2.269 A	2.941 A	A	
		2009	1.587 A	100 A	100 A	5.882 A	2.296 A	3.086 A	A	
724191	Vydrany - Kvetoslavov	2008	25 A	12.706 A	11.11 A	12 A	2.781 A	3.195 A	A	
		2009	100 A	13.141 A	14.286 A	12 A	2.75 A	3.03 A	A	
724192	Vydrany - Kvetoslavov	2008	28.571 A	15.361 A	33.33 A	12 A	3.956 A	2.907 A	A	
		2009	40 A	15.601 A	100 A	12 A	3.737 A	2.941 A	A	
724891	Šamorín - Čilistov	2008	25 A	100 A	66.67 A	12 A	2.921 A	3.636 A	A	
		2009	100 A	100 A	100 A	12 A	2.86 A	3.289 A	A	
724892	Šamorín - Čilistov	2008	28.571 A	100 A	66.67 A	12 A	2.685 A	3.425 A	A	
		2009	100 A	100 A	100 A	12 A	2.637 A	3.257 A	A	
724893	Šamorín - Čilistov	2008	22.222 A	100 A	66.67 A	7.595 A	3.03 A	3.788 A	A	
		2009	100 A	100 A	100 A	12 A	2.806 A	3.65 A	A	
725491	Horná Potôň	2008	25 A	1.292 A	100 A	12 A	1.893 A	1.901 A	A	
		2009	100 A	1.276 A	100 A	12 A	1.818 A	1.862 A	A	
725492	Horná Potôň	2008	20 A	0.754 C	100 A	12 A	1.484 A	1.404 A	C	NO ₃
		2009	11.111 A	0.737 C	100 A	12 A	1.427 A	1.346 A	C	NO ₃
725493	Horná Potôň	2008	20 A	1.088 B	100 A	12 A	1.647 A	1.631 A	B	NO ₃
		2009	100 A	1.022 B	100 A	12 A	1.599 A	1.59 A	B	NO ₃
726591	Šamorín - Mliečno	2008	15.385 A	19.029 A	100 A	12 A	2.746 A	3.192 A	A	
		2009	18.182 A	17.316 A	100 A	12 A	2.648 A	3.165 A	A	
726592	Šamorín - Mliečno	2008	16 A	7.865 A	100 A	12 A	2.247 A	2.54 A	A	
		2009	25 A	8.061 A	57.143 A	12 A	2.194 A	2.541 A	A	
726593	Šamorín - Mliečno	2008	12.903 A	17.937 A	100 A	12 A	2.621 A	2.876 A	A	
		2009	25 A	16.807 A	57.143 A	12 A	2.543 A	3.175 A	A	
727491	Vojka	2008	50 A	31.056 A	100 A	7.692 A	2.535 A	3.049 A	A	
		2009	100 A	21.692 A	100 A	12 A	2.53 A	1.546 A	A	
727492	Vojka	2008	33.333 A	32.362 A	100 A	7.692 A	2.677 A	3.333 A	A	
		2009	100 A	25.641 A	100 A	12 A	2.518 A	2.874 A	A	
727493	Vojka	2008	66.667 A	15.038 A	100 A	12 A	2.806 A	3.436 A	A	
		2009	100 A	13.089 A	100 A	12 A	2.671 A	3.067 A	A	
727791	Rohovce - Štrkovec	2008	20 A	11.521 A	10 A	12 A	2.561 A	3.058 A	A	
		2009	20 A	10.953 A	14.286 A	12 A	2.446 A	2.538 A	A	

č. objektu	lokalita	rok	NH ₄	NO ₃	NO ₂	CHSK _{Mn}	vodivost'	RL 105	bil. stav	ukazovateľ
727793	Rohovce - Štrkovce	2008	14.286 A	10.616 A	12.5 A	12 A	2.313 A	2.415 A	A	
		2009	20 A	10.438 A	14.286 A	12 A	2.22 A	2.309 A	A	
727794	Rohovce - Štrkovce	2008	16.667 A	11.976 A	33.33 A	12 A	2.059 A	2.387 A	A	
		2009	16.667 A	12.837 A	33.333 A	12 A	2.006 A	2.123 A	A	
729391	Veľké Blahovo	2008	0.465 C	100 A	100 A	2.128 A	2.013 A	2.165 A	C	NH ₄
		2009	0.513 C	100 A	100 A	3.593 A	1.967 A	2.309 A	C	NH ₄
729394	Veľké Blahovo	2008	16.667 A	2.114 A	33.33 A	12 A	1.82 A	1.923 A	A	
		2009	40 A	2.257 A	14.286 A	12 A	1.837 A	1.845 A	A	
729492	Orechová Potôň	2008	25 A	1.529 A	100 A	12 A	1.587 A	1.558 A	A	
		2009	100 A	1.645 A	100 A	12 A	1.613 A	1.597 A	A	
729493	Orechová Potôň	2008	33.333 A	1.621 A	66.67 A	12 A	1.533 A	1.565 A	A	
		2009	100 A	1.757 A	100 A	12 A	1.581 A	1.522 A	A	
731291	Kostolné - Kračany	2008	11.111 A	2.358 A	66.67 A	7.895 A	1.451 A	1.403 A	A	
		2009	28.571 A	4.107 A	100 A	12 A	1.908 A	1.792 A	A	
731292	Kostolné - Kračany	2008	15.385 A	2.427 A	100 A	12 A	1.644 A	1.681 A	A	
		2009	100 A	2.597 A	100 A	12 A	1.673 A	1.6 A	A	
733691	Vrakuňa	2008	14.286 A	24.51 A	20 A	12 A	3.704 A	4.505 A	A	
		2009	66.667 A	17.699 A	25 A	12 A	3.608 A	4.464 A	A	
733693	Vrakuňa	2008	20 A	40.161 A	33.33 A	12 A	3.075 A	3.759 A	A	
		2009	66.667 A	28.09 A	100 A	12 A	2.962 A	3.425 A	A	
733695	Vrakuňa	2008	6.25 A	100 A	100 A	12 A	2.042 A	1.942 A	A	
		2009	7.143 A	100 A	100 A	7.792 A	2 A	1.996 A	A	
736591	Palkovičovo - SAP	2008	3.125 A	100 A	100 A	3.659 A	3.012 A	3.717 A	A	
		2009	3.704 A	100 A	100 A	6.977 A	2.924 A	3.289 A	A	
736592	Palkovičovo - SAP	2008	1.471 A	100 A	100 A	5.128 A	2.838 A	3.559 A	A	
		2009	1.613 A	100 A	100 A	5.217 A	2.747 A	3.472 A	A	
736593	Palkovičovo - SAP	2008	1.818 A	100 A	100 A	5.455 A	2.212 A	2.725 A	A	
		2009	1.923 A	100 A	100 A	7.895 A	2.089 A	2.525 A	A	
736691	Kľúčovec	2008	4 A	100 A	100 A	12 A	3.823 A	4.608 A	A	
		2009	3.846 A	100 A	100 A	12 A	3.704 A	4.484 A	A	
736692	Kľúčovec	2008	1.852 A	100 A	100 A	7.407 A	1.81 A	1.916 A	A	
		2009	1.471 A	100 A	100 A	7.407 A	1.881 A	2.128 A	A	
736693	Kľúčovec	2008	4.545 A	44.444 A	100 A	12 A	3.823 A	4.587 A	A	
		2009	5.263 A	100 A	100 A	12 A	3.66 A	4.695 A	A	
738191	Zlatná na Ostrove	2008	3.846 A	100 A	100 A	12 A	1.266 A	1.471 A	A	
		2009	3.846 A	100 A	100 A	12 A	1.224 A	1.46 A	A	
738192	Zlatná na Ostrove	2008	2.564 A	100 A	100 A	6.742 A	1.211 A	1.447 A	A	
		2009	3.333 A	100 A	100 A	5.714 A	1.07 B	1.289 A	B	vodivost'

MN – 053 Mezozoikum S časti Pezinských Karpát a Brezovských Karpát

plocha: 340,8 km²

č. objektu	lokalita	rok	NH ₄	NO ₃	NO ₂	CHSK _{Mn}	vodivost'	RL 105	bil. stav	ukazovateľ
4399	Jablonica	2008	18.75 A	7.289 A	100 A	12 A	1.831 A	2.232 A	A	
		2009	80 A	6.24 A	100 A	12 A	2.23 A	2.139 A	A	
8199	Plavecké Podhradie	2008	33.333 A	1.561 A	100 A	8.738 A	2.59 A	2.722 A	A	
		2009	15.385 A	1.541 A	100 A	12 A	3.207 A	2.874 A	A	
23199	Chtelnica	2008	16.667 A	3.597 A	100 A	5.172 A	1.761 A	2.119 A	A	
		2009	40 A	3.067 A	100 A	12 A	2.257 A	2.144 A	A	

M – 054 Mezozoikum krížňanského príkrovu Malých Karpátplocha: 35,2 km²**MG – 055 Kryštalínikum a mezozoikum JV časti Pezinských Karpát**plocha: 318,3 km²

č. objektu	lokalita	rok	NH ₄	NO ₃	NO ₂	CHSK _{Mn}	vodivosť	RL 105	bil. stav	ukazovateľ
101001	Rača - Zbojnička	2008	100 A	3.417 A	75 A	5.625 A	7.102 A	6.849 A	A	
		2009	57.143 A	3.16 A	80 A	6.936 A	4.131 A	7.491 A	A	
101007	Pezinok - Kňazove diery	2008	100 A	6.348 A	100 A	12 A	2.316 A	2.423 A	A	
		2009	57.143 A	5.447 A	100 A	12 A	3.04 A	2.323 A	A	
144590	BA - Gaštanový hájik	2008	8.333 A	0.978 B	33.33 A	2.985 A	1.244 A	1.344 A	B	NO ₃
		2009	18.182 A	1.041 B	100 A	4 A	1.211 A	1.335 A	B	NO ₃
402290	Bratislava	2008	25 A	0.556 C	100 A	12 A	1.371 A	1.493 A	C	NO ₃
		2009	25 A	0.527 C	100 A	12 A	1.408 A	1.279 A	C	NO ₃
606190	Žel. Studnička - Reštaurácia	2008	40 A	8.953 A	40 A	3.468 A	2.591 A	3.003 A	A	
		2009	17.391 A	4.527 A	100 A	4.979 A	3.195 A	2.725 A	A	

Q – 056 Kwartér Dunaja v úseku Komárno - Chľabaplocha: 168,3 km²

č. objektu	lokalita	rok	NH ₄	NO ₃	NO ₂	CHSK _{Mn}	vodivosť	RL 105	bil. stav	ukazovateľ
52990	Iža - Bokroš Patince	2008	0.25 C	34.72 A	66.67 A	1.258 A	0.928 B	1.036 B	C	NH ₄
		2009	0.431 C	100 A	100 A	1.23 A	0.9 C	1.026 B	C	NH ₄ , vodivosť
251490	Mužla - Kendeleš	2008	100 A	6.169 A	100 A	12 A	1.05 B	1.074 B	B	vodivosť, RL 105
		2009	22.22 A	3.92 A	100 A	12 A	0.967 B	0.995 B	B	vodivosť, RL 105
602390	Iža	2008	1.25 A	100 A	100 A	4.054 A	0.541 C	0.507 C	C	vodivosť, RL 105
		2009	1.19 A	100 A	100 A	6.452 A	0.518 C	1.012 B	C	vodivosť
602690	Kravany	2008	100 A	8.857 A	16.67 A	12 A	0.773 C	0.715 C	C	vodivosť, RL 105
		2009	9.091 A	7.057 A	14.28 A	2.439 A	0.731 C	0.703 C	C	vodivosť, RL 105

Q – 057 Kwartér dunajských terás na úpäti Hronskej pahorkatinyplocha: 196,7 km²

č. objektu	lokalita	rok	NH ₄	NO ₃	NO ₂	CHSK _{Mn}	vodivosť	RL 105	bil. stav	ukazovateľ
602490	Moča	2008	40 A	12.33 A	25 A	5.505 A	0.752 C	0.888 C	C	vodivosť, RL 105
		2009	16.66 A	35.211 A	33.333 A	4.878 A	0.901 B	0.887 C	C	RL 105

N – 058 Neogén Hronskej pahorkatinyplocha: 1061,4 km²

č. objektu	lokality	rok	NH ₄	NO ₃	NO ₂	CHSK _{Mn}	vodivost'	RL 105	bil. stav	ukazovateľ
22690	Bajč	2008	0.641 C	100 A	100 A	1.705 A	1.043 B	1.188 A	C	NH ₄
		2009	0.633 C	100 A	100 A	2.439 A	1.406 A	1.152 A	C	NH ₄

QN – 059 Kvartér hronských terás v Podunajskej nížine

plocha: 365,2 km²

č. objektu	lokality	rok	NH ₄	NO ₃	NO ₂	CHSK _{Mn}	vodivost'	RL 105	bil. stav	ukazovateľ
57190	Želiezovce	2008	100 A	0.431 C	100 A	12 A	0.904 B	0.816 C	C	NO ₃ , RL 105
		2009	5.263 A	0.487 C	100 A	12 A	0.892 C	0.857 C	C	NO ₃ , vodivost', RL 105

Q – 060 Kvartér nivy Hrona v Podunajskej nížine

plocha: 279,2 km²

č. objektu	lokality	rok	NH ₄	NO ₃	NO ₂	CHSK _{Mn}	vodivost'	RL 105	bil. stav	ukazovateľ
50690	Štúrovo	2008	10 A	0.272 C	33.33 A	4.615 A	0.695 C	0.66 C	C	NO ₃ , vodivost', RL 105
		2009	14.286 A	0.366 C	100 A	12 A	0.707 C	0.695 C	C	NO ₃ , vodivost', RL 105
56090	Bíňa	2008	0.602 C	100 A	100 A	2.027 A	0.699 C	0.654 C	C	NH ₄ , RL 105, vodivost'
		2009	0.699 C	100 A	100 A	1.749 A	0.643 C	0.613 C	C	NH ₄ , RL 105, vodivost'
56990	Šalov - Hron	2008	1.351 A	100 A	100 A	5.217 A	1.333 A	1.152 A	A	
		2009	1.351 A	100 A	100 A	1.099 B	1.24 A	1.135 A	B	CHSK _{Mn}
58590	Levice - Majer Geňa	2008	25 A	1.984 A	100 A	12 A	1.497 A	1.789 A	A	
		2009	20 A	1.167 A	100 A	6.818 A	1.397 A	1.531 A	A	
58790	Kalnica	2008	66.667 A	0.611 C	100 A	12 A	1.397 A	1.443 A	C	NO ₃
		2009	66.667 A	0.493 C	100 A	4.444 A	1.324 A	1.353 A	C	NO ₃
59490	Hronské Kosihy	2008	25 A	1.984 A	100 A	12 A	1.497 A	1.789 A	A	
		2009	100 A	1.025 B	100 A	5.085 A	1.336 A	1.316 A	B	NO ₃
59790	Veľké Kozmálovce - stanica	2008	66.667 A	0.611 C	100 A	12 A	1.397 A	1.443 A	C	NO ₃
		2009	13.333 A	0.596 C	40 A	6.25 A	1.155 A	1.189 A	C	NO ₃
259190	Starý Tekov	2008	8.333 A	3.984 A	4.55 A	4.688 A	1.588 A	1.435 A	A	
		2009	9.091 A	4.31 A	6.25 A	5.505 A	1.492 A	1.402 A	A	

N – 061 Neogén strednej a J časti Ipeľskej pahorkatiny

plocha: 310,5 km²

č. objektu	lokality	rok	NH ₄	NO ₃	NO ₂	CHSK _{Mn}	vodivost'	RL 105	bil. stav	ukazovateľ
503890	Kubáňovo	2008	0.259 C	100 A	100 A	12 A	1.383 A	1.65 A	C	NH ₄
		2009	0.24 C	100 A	100 A	12 A	1.298 A	1.618 A	C	NH ₄

N – 062 Neogén Bátovskej pahorkatiny a Čajkovskej znížiny

plocha: 98,7 km²

P-G – 063 Kryštalínikum, mezozoikum a paleogén JZ časti pohoria Žiar a Handlovskej kotlinyplocha: 79,2 km²

č. objektu	lokalita	rok	NH ₄	NO ₃	NO ₂	CHSK _{Mn}	vodivosť	RL 105	bil. stav	ukazovateľ
114599	Ráztočno	2008	50 A	7.572 A	100 A	8.411 A	2.61 A	3.151 A	A	
		2009	50 A	7.252 A	80 A	12 A	2.667 A	3.205 A	A	

M – 064 Mezozoikum S časti pohoria Žiarplocha: 52,6 km²**P-G – 065 Mezozoikum, kryštalínikum a paleogén V časti Strážovských vrchov**plocha: 278,6 km²

č. objektu	lokalita	rok	NH ₄	NO ₃	NO ₂	CHSK _{Mn}	vodivosť	RL 105	bil. stav	ukazovateľ
113699	Dlžín	2008	30 A	12.126 A	100 A	6.207 A	3.501 A	3.989 A	A	
		2009	57.143 A	13.089 A	80 A	12 A	3.852 A	2.967 A	A	

MP – 066 Mezozoikum a paleogén J časti Strážovských vrchovplocha: 428,0 km²

č. objektu	lokalita	rok	NH ₄	NO ₃	NO ₂	CHSK _{Mn}	vodivosť	RL 105	bil. stav	ukazovateľ
26690	Hradište - sever	2008	100 A	16.575 A	100 A	12 A	2.038 A	2.712 A	A	
		2009	28.571 A	8.133 A	80 A	7.101 A	2.065 A	2.554 A	A	
100421	Dolné Motešice - Vrchovište	2008	100 A	7.8 A	100 A	12 A	2.21 A	2.768 A	A	
		2009	100 A	7.179 A	100 A	12 A	2.233 A	2.753 A	A	
366954	Nitr.Sučany - Podvrát. dol.	2008	30 A	10.616 A	75 A	12 A	2.462 A	2.935 A	A	
		2009	57.143 A	8.662 A	80 A	12 A	2.583 A	3.077 A	A	

QN – 067 Neogén a kvartér Hornonitrianskej kotlinyplocha: 170,4 km²

č. objektu	lokalita	rok	NH ₄	NO ₃	NO ₂	CHSK _{Mn}	vodivosť	RL 105	bil. stav	ukazovateľ
25690	Nováky - sever	2008	10 A	1.267 A	100 A	7.229 A	1.849 A	1.869 A	A	
		2009	100 A	1.391 A	100 A	12 A	1.891 A	1.715 A	A	
25890	Bystričany	2008	66.667 A	1.802 A	100 A	12 A	1.521 A	1.681 A	A	
		2009	22.222 A	2.11 A	100 A	12 A	2.392 A	1.77 A	A	
225290	Prievidza - Necpaly	2008	18.182 A	4.065 A	100 A	12 A	1.81 A	2.193 A	A	
		2009	100 A	4.044 A	100 A	12 A	1.936 A	2.342 A	A	
225390	Prievidza	2008	0.483 C	44.053 A	40 A	1.6 A	1.681 A	1.855 A	C	NH ₄
		2009	0.641 C	50.761 A	40 A	12 A	1.585 A	1.786 A	C	NH ₄
225790	Nováky	2008	2.703 A	100 A	100 A	3.175 A	1.524 A	1.805 A	A	
		2009	2.041 A	100 A	100 A	5.357 A	1.681 A	1.748 A	A	

č. objektu	lokalita	rok	NH ₄	NO ₃	NO ₂	CHSK _{Mn}	vodivost'	RL 105	bil. stav	ukazovateľ
226490	Nitrianske Sučany	2008	100 A	1.497 A	100 A	12 A	1.568 A	1.684 A	A	
		2009	100 A	1.567 A	100 A	12 A	1.34 A	1.634 A	A	

GM – 068 Kryštalínikum a mezozoikum V časti Považského Inovca

plocha: 153,7 km²

č. objektu	lokalita	rok	NH ₄	NO ₃	NO ₂	CHSK _{Mn}	vodivost'	RL 105	bil. stav	ukazovateľ
115999	Závada	2008	25 A	4.426 A	100 A	6.475 A	2.339 A	2.89 A	A	
		2009	16.667 A	4.184 A	100 A	8.759 A	2.411 A	2.874 A	A	

MG – 069 Mezozoikum a paleozoikum SV časti Tribča

plocha: 223,5 km²

č. objektu	lokalita	rok	NH ₄	NO ₃	NO ₂	CHSK _{Mn}	vodivost'	RL 105	bil. stav	ukazovateľ
102009	Brodzany	2008	100 A	6.64 A	100 A	12 A	1.87 A	2.257 A	A	
		2009	40 A	6.716 A	66.667 A	12 A	2.38 A	1.959 A	A	

MG – 070 Kryštalínikum a mezozoikum J a strednej časti Tribča

plocha: 351,9 km²

č. objektu	lokalita	rok	NH ₄	NO ₃	NO ₂	CHSK _{Mn}	vodivost'	RL 105	bil. stav	ukazovateľ
102010	Topolčany - Sádok	2008	66.667 A	12.953 A	100 A	12 A	1.817 A	2.353 A	A	
		2009	21.053 A	11.136 A	80 A	12 A	2.108 A	2.191 A	A	
116299	Podhorany	2008	100 A	1.776 A	100 A	12 A	1.871 A	2.053 A	A	
		2009	26.667 A	1.978 A	80 A	12 A	2.425 A	1.936 A	A	

NQ – 071 Neogén Nitrianskej pahorkatiny

plocha: 1577,0 km²

č. objektu	lokalita	rok	NH ₄	NO ₃	NO ₂	CHSK _{Mn}	vodivost'	RL 105	bil. stav	ukazovateľ
27590	Ostratice	2008	4.167 A	32.15 A	100 A	12 A	1.148 A	1.230 A	A	
		2009	22.22 A	2.959 A	3.175 A	6.186 A	1.619 A	1.071 B	B	RL 105
28290	Topolčany	2008	100 A	0.976 B	100 A	12 A	1.146 A	1.267 A	B	NO ₃
		2009	66.66 A	0.94 B	66.66 A	12 A	1.529 A	1.218 A	B	NO ₃
28590	Nitrianska Streda	2008	8.333 A	100 A	100 A	12 A	1.232 A	1.364 A	A	
		2009	2.941 A	100 A	50 A	12 A	1.946 A	1.326 A	A	
229690	Dražovce	2008	0.476 C	100 A	66.67 A	3.279 A	0.884 C	1.030 B	C	NH ₄
		2009	0.709 C	100 A	40 A	5.769 A	1.648 A	1.445 A	C	NH ₄
30990	Rastislavice	2008	50 A	0,331 C	3,85 A	2,941 A	0,598 C	0,704 C	C	NO ₃ , RL 105, vodivost'
		2009	100 A	0.72 C	100 A	3.614 A	1.07 B	0.935 B	C	NO ₃
114099	Veľké Držkovce	2008	100 A	0.812 C	100 A	12 A	2.148 A	2.101 A	C	NO ₃
		2009	100 A	0.831 C	100 A	12 A	2.137 A	2.222 A	C	NO ₃

č. objektu	lokalita	rok	NH ₄	NO ₃	NO ₂	CHSK _{Mn}	vodivosť	RL 105	bil. stav	ukazovateľ
222090	Šala - Močenok	2008	10 A	0.146 C	3.85 A	3.125 A	0.532 C	0.541 C	C	NO ₃ , RL 105, vodivosť
		2009	7.143 A	0.163 C	3.571 A	12 A	0.81 C	0.532 C	C	NO ₃ , RL 105, vodivosť

Q – 072 Kwartér Nitry od mesta Nitra po Nové Zámky

plocha: 376,42 km²

č. objektu	lokalita	rok	NH ₄	NO ₃	NO ₂	CHSK _{Mn}	vodivosť	RL 105	bil. stav	ukazovateľ
30290	Dolné Krškany	2008	2 A	100 A	66.67 A	6.742 A	1.329 A	1.592 A	A	
		2009	1.493 A	100 A	100 A	12 A	1.806 A	1.342 A	A	
30490	Ivanka pri Nitre	2008	0.69 C	100 A	100 A	3.061 A	0.889 C	0.956 B	C	NH ₄ , vodivosť
		2009	0.763 C	100 A	100 A	4.688 A	1.285 A	0.935 B	C	NH ₄
36490	Úľany nad Žitavou	2008	1.37 A	100 A	100 A	4.138 A	0.829 C	0.787 C	C	RL 105, vodivosť
		2009	1.235 A	100 A	100 A	2.041 A	1.18 A	0.79 C	C	vodivosť
37990	Nové Zámky - juh	2008	2.128 A	100 A	100 A	4.444 A	1.011 B	1.037 B	B	RL 105, vodivosť
		2009	2.632 A	100 A	100 A	12 A	1.497 A	0.867 C	C	RL 105
602190	Bánov	2008	0.508 C	7.51 A	10 A	4.918 A	1.029 B	1.13 A	C	NH ₄
		2009	0.532 C	4.16 A	8.333 A	3.125 A	1.314 A	0.983 B	C	NH ₄
602291	Šurany	2008	0.971 B	100 A	100 A	2.927 A	1.351 A	1.555 A	B	NH ₄
		2009	1 B	100 A	66.66 A	2.703 A	1.764 A	1.287 A	B	NH ₄
602292	Šurany	2008	1.667 A	100 A	100 A	4.286 A	1.805 A	2.415 A	A	
		2009	2.5 A	100 A	66.66 A	6.977 A	2.877 A	2.128 A	A	
602293	Šurany	2008	0.521 C	100 A	66.67 A	3.243 A	1.348 A	1.575 A	C	NH ₄
		2009	0.68 C	100 A	100 A	4.959 A	2.365 A	2.217 A	C	NH ₄

NQ – 073 Neogén Žitavskej pahorkatiny

plocha: 369,8 km²

č. objektu	lokalita	rok	NH ₄	NO ₃	NO ₂	CHSK _{Mn}	vodivosť	RL 105	bil. stav	ukazovateľ
35390	Zlaté Moravce	2008	40 A	6.789 A	100 A	12 A	2.317 A	2.618 A	A	
		2009	12.5 A	6.196 A	28.57 A	12 A	3.209 A	2.433 A	A	
35790	Dyčka	2008	2.632 A	100 A	100 A	2.281 A	0.896 C	1.071 B	C	vodivosť
		2009	2.778 A	8.21 A	10 A	3.046 A	1.174 A	0.944 B	B	RL 105
235690	Nová Ves nad Žitavou	2008	1.235 A	3.04 A	16.67 A	1.042 B	1.38 A	1.346 A	B	CHSK _{Mn}
		2009	1.19 A	8.945 A	7.692 A	1.961 A	1.375 A	1.14 A	A	

Q – 074 Kwartér medziriečia Podunajskej roviny

plocha: 848,8 km²

č. objektu	lokalita	rok	NH ₄	NO ₃	NO ₂	CHSK _{Mn}	vodivosť	RL 105	bil. stav	ukazovateľ
12790	Mostová	2008	3.704 A	100 A	40 A	3.297 A	1.339 A	1.585 A	A	
		2009	10 A	17.921 A	11.111 A	3 A	1.557 A	1.227 A	A	
12890	Kráľov Brod	2008	1.639 A	100 A	100 A	2.844 A	1.176 A	1.37 A	A	
		2009	1.887 A	100 A	100 A	1.954 A	1.753 A	1.297 A	A	

č. objektu	lokalita	rok	NH ₄	NO ₃	NO ₂	CHSK _{Mn}	vodivosť	RL 105	bil. stav	ukazovateľ
12990	Diakovce	2008	11.11 A	0.826 C	3.85 A	2.069 A	0.766 C	0.87 C	C	NO ₃ , RL 105, vodivosť
		2009	11.11 A	0.613 C	4.545 A	2.182 A	1.133 A	0.843 C	C	NO ₃ , RL 105
23590	Šaľa	2008	0.368 C	100 A	100 A	3.046 A	0.579 C	0.57 C	C	NH ₄ , RL 105, vodivosť
		2009	0.402 C	100 A	100 A	7.059 A	0.838 C	0.55 C	C	NH ₄ , RL 105, vodivosť
25090	Nesvady	2008	0.641 C	32.68 A	66.67 A	2.222 A	1.19 A	1.46 A	C	NH ₄
		2009	0.625 C	100 A	100 A	5.455 A	1.9 A	1.28 A	C	NH ₄
38690	Hurbanovo - Malý Vek	2008	66.66 A	0.708 C	100 A	4.688 A	1.438 A	1.497 A	C	NO ₃
		2009	40 A	0.919 B	40 A	6.897 A	1.276 A	1.429 A	B	NO ₃
211990	Galanta	2008	1.515 A	100 A	66.67 A	7.407 A	1.007 B	1.179 A	B	vodivosť
		2009	1.613 A	100 A	100 A	3.704 A	1.277 A	1.033 B	B	RL 105
224490	Vrbová n/Váh. – Veľký Kindeš	2008	4 A	5.388 A	8.33 A	6 A	1.246 A	1.447 A	A	
		2009	6.061 A	2.222 A	16.667 A	12 A	1.581 A	1.182 A	A	
237490	Palárikovo	2008	0.87 C	100 A	100 A	0.76 C	0.732 C	0.732 C	C	CHSK _{Mn} , vodivosť, RL 105, NH ₄
		2009	1.408 A	100 A	100 A	1.071 B	1.029 B	0.702 C	C	RL 105
253890	Komárno-Komočín	2008	5.882 A	100 A	100 A	4.615 A	1.307 A	1.439 A	A	
		2009	4.545 A	100 A	100 A	12 A	1.272 A	1.318 A	A	

Q-G – 075 Paleozoikum a mladšie útvary časti povodia horného Hrona po Piesok

plocha: 704,2 km²

č. objektu	lokalita	rok	NH ₄	NO ₃	NO ₂	CHSK _{Mn}	vodivosť	RL 105	bil. stav	ukazovateľ
89690	Brezno	2008	2.027 A	6.203 A	42.86 A	3.285 A	2.979 A	3.341 A	A	
		2009	16 A	1.491 A	7.018 A	2.434 A	2.137 A	2.336 A	A	
89890	Polomka-Hámor	2008	1.049 B	49.669 A	50 A	0.744 C	3.369 A	4.323 A	C	CHSK _{Mn}
		2009	1.111 A	42.735 A	14.286 A	1.082 B	3.283 A	4.107 A	B	CHSK _{Mn}

MG – 076 Kryštalinikum a mezozoikum JZ svahov Nízkyh Tatier

plocha: 384,5 km²

č. objektu	lokalita	rok	NH ₄	NO ₃	NO ₂	CHSK _{Mn}	vodivosť	RL 105	bil. stav	ukazovateľ
122690	Valaská - Vyvieracka	2008	13.636 A	7.191 A	75 A	12 A	3.384 A	3.836 A	A	
		2009	22.222 A	8.299 A	100 A	6.091 A	3.492 A	4.094 A	A	
130690	Mýto pod Ďumbierom	2008	37.5 A	8.183 A	100 A	12 A	6.957 A	6.667 A	A	
		2009	23.529 A	8.081 A	100 A	12 A	6.15 A	6.897 A	A	
130799	Jasenie	2008	9.375 A	12.469 A	100 A	12 A	10.714 A	10 A	A	
		2009	8.163 A	13.141 A	100 A	8.955 A	10.25 A	9.852 A	A	
131190	Dolná Lehota - Uhlište	2008	15 A	19.659 A	100 A	6.667 A	10.246 A	9.554 A	A	
		2009	7.407 A	20 A	100 A	5.53 A	10.373 A	9.78 A	A	
354057	Brusno/vyv. v Bukovej dol.	2008	11.538 A	8.26 A	75 A	12 A	3.89 A	4.386 A	A	
		2009	80 A	7.593 A	33.3 A	12 A	3.903 A	4.854 A	A	
354059	Medzibrod - Trstie	2008	15 A	6.191 A	100 A	12 A	2.542 A	2.964 A	A	
		2009	33.333 A	6.232 A	36.36 A	12 A	2.467 A	2.924 A	A	
620590	Dubová	2008	10.345 A	4.043 A	100 A	12 A	2.665 A	2.97 A	A	
		2009	44.444 A	2.941 A	80 A	12 A	2.527 A	2.799 A	A	

MG – 077 Mezozoikum a paleozoikum Starohorských vrchov a S časti Zvolenskej kotlinyplocha: 187,7 km²

č. objektu	lokalita	rok	NH ₄	NO ₃	NO ₂	CHSK _{Mn}	vodivosť	RL 105	bil. stav	ukazovateľ
130990	Moštenica - Kyslá	2008	12 A	10.512 A	100 A	8.911 A	1.551 A	1.422 A	A	
		2009	20 A	9.78 A	100 A	12 A	1.561 A	1.383 A	A	
354080	Baláže - Podkalište	2008	6.818 A	7.958 A	50 A	12 A	6.01 A	6.55 A	A	
		2009	100 A	8.114 A	28.571 A	12 A	5.952 A	6.791 A	A	
538290	Lučatín	2008	13.04 A	100 A	100 A	12 A	1.947 A	2.199 A	A	
		2009	2.151 A	50.761 A	66.667 A	12 A	2.413 A	2.226 A	A	

MG – 078 Mezozoikum a predmezozoické útvary SV časti Zvolenskej kotliny a SZ časti Veporských vrchovplocha: 248,4 km²

č. objektu	lokalita	rok	NH ₄	NO ₃	NO ₂	CHSK _{Mn}	vodivosť	RL 105	bil. stav	ukazovateľ
620490	Banská Bystrica - Šalková	2008	5 A	4.294 A	6.82 A	2.133 A	1.791 A	2.08 A	A	
		2009	4.396 A	7.117 A	19.04 A	1.554 A	2.196 A	2.125 A	A	

MP – 079 Mezozoikum Kremnických vrchov a západnej časti Zvolenskej kotlinyplocha: 60,5 km²

č. objektu	lokalita	rok	NH ₄	NO ₃	NO ₂	CHSK _{Mn}	vodivosť	RL 105	bil. stav	ukazovateľ
128799	Králiky	2008	50 A	10.989 A	100 A	3.448 A	5.614 A	5.747 A	A	
		2009	7.692 A	12.698 A	100 A	12 A	5.501 A	5.789 A	A	

Q – 080 Kvartér nivy Hrona a Slatiny od Slovenskej Ľupče po Tlmačeplocha: 80,5 km²

č. objektu	lokalita	rok	NH ₄	NO ₃	NO ₂	CHSK _{Mn}	vodivosť	RL 105	bil. stav	ukazovateľ
76790	Dolná Ždaňa	2008	3.279 A	9.93 A	4.55 A	3.614 A	1.224 A	1.364 A	A	
		2009	28.571 A	10.582 A	7.407 A	3.822 A	1.212 A	1.406 A	A	
77990	Rudno nad Hronom	2008	18.182 A	24.096 A	100 A	2.372 A	3.289 A	3.484 A	A	
		2009	18.182 A	47.619 A	100 A	1.875 A	2.629 A	2.985 A	A	
78590	Tekovská Breznica	2008	3.279 A	8.584 A	3.57 A	13.953 A	1.894 A	1.957 A	A	
		2009	8.333 A	7.905 A	8 A	12 A	1.796 A	2.02 A	A	
78990	Kozárovce - za mlynom	2008	25 A	0.727 C	33.33 A	3.429 A	1.137 A	1.172 A	C	NO ₃
		2009	28.571 A	0.584 C	8.696 A	12 A	1.09 B	1.133 A	C	NO ₃
88890	Banská Bystrica-Majer	2008	11.111 A	6.297 A	11.76 A	4.651 A	1.829 A	1.934 A	A	
		2009	11.765 A	5.23 A	100 A	12 A	1.822 A	2.066 A	A	
90090	Kremnička	2008	40 A	10.406 A	100 A	12 A	2.14 A	2.469 A	A	
		2009	25 A	10.417 A	100 A	5.357 A	1.895 A	2.252 A	A	

č. objektu	lokalita	rok	NH ₄	NO ₃	NO ₂	CHSK _{Mn}	vodivosť	RL 105	bil. stav	ukazovateľ
276190	Lehôtka pod Brehmi	2008	0.067 C	100 A	100 A	0.031 C	0.298 C	0.111 C	C	NH ₄ , CHSK _{Mn} , RL 105, vodivosť
		2009	0.118 C	26.738 A	100 A	0.038 C	0.178 C	0.144 C	C	NH ₄ , CHSK _{Mn} , RL 105, vodivosť
286190	Šášovské Podhradie	2008	2.381 A	51.282 A	100 A	3.209 A	1.66 A	1.808 A	A	
		2009	3.03 A	100 A	100 A	3.109 A	1.645 A	1.843 A	A	
286690	Sliach	2008	33.333 A	9.728 A	40 A	3.226 A	2.397 A	2.506 A	A	
		2009	22.222 A	6.09 A	66.66 A	2.609 A	2.332 A	2.551 A	A	

NQ – 081 Neogén Zvolenskej kotliny - západná časť

plocha: 21,6 km²

V – 082 Neovulkanity Kremnických vrchov

plocha: 502,1 km²

č. objektu	lokalita	rok	NH ₄	NO ₃	NO ₂	CHSK _{Mn}	vodivosť	RL 105	bil. stav	ukazovateľ
106399	Handlová Remata	2008	25 A	8.636 A	100 A	12 A	6.944 A	6.098 A	A	
		2009	25 A	10.46 A	25 A	12 A	5.787 A	6.173 A	A	
111039	Turček - KV-15A	2008	25 A	7.246 A	100 A	12 A	13.617 A	8.929 A	A	
		2009	100 A	27.778 A	100 A	12 A	7.901 A	5.952 A	A	
129299	Kordíky	2008	50 A	8.375 A	100 A	12 A	18.038 A	10 A	A	
		2009	2.778 A	8.929 A	100 A	12 A	17.581 A	9.091 A	A	

V – 083 Neovulkanity pohoria Poľany a časti Zvolenskej kotliny

plocha: 267,6 km²

NV – 084 Neogén Zvolenskej kotliny - východná časť

plocha: 159,4 km²

č. objektu	lokalita	rok	NH ₄	NO ₃	NO ₂	CHSK _{Mn}	vodivosť	RL 105	bil. stav	ukazovateľ
75390	Zvolen	2008	100 A	1.706 A	100 A	12 A	1.365 A	1.374 A	A	
		2009	16.667 A	1.176 A	100 A	12 A	1.321 A	1.337 A	A	

G – 085 Kryštalinikum Detvianskej kotliny a Sihlianskej planiny v povodí Slatiny

plocha: 107,1 km²

V – 086 Neovulkanity pohorí Vtáčnik a Pohronský Inovecplocha: 622,4 km²**N – 087 Neogén Žiarskej kotliny**plocha: 75,7 km²**V – 088 Neovulkanity S svahov Štiavnických vrchov a Javoria**plocha: 1003,2 km²

č. objektu	lokality	rok	NH ₄	NO ₃	NO ₂	CHSK _{Mn}	vodivosť	RL 105	bil. stav	ukazovateľ
142399	Brehy	2008	100 A	14.493 A	100 A	12 A	3.788 A	4.167 A	A	
		2009	100 A	17.123 A	100 A	12 A	3.444 A	3.521 A	A	
145899	Pukanec, pr. Ergišťôľňa	2008	100 A	40.984 A	100 A	12 A	2.803 A	2.89 A	A	
		2009	100 A	35.211 A	100 A	12 A	2.643 A	2.674 A	A	
383506	Dobrá Niva	2008	100 A	9.416 A	100 A	12 A	4.139 A	4.167 A	A	
		2009	10 A	10.504 A	100 A	12 A	4.006 A	4.065 A	A	
383519	Podzámčok	2008	100 A	9.56 A	100 A	5.66 A	5.58 A	5.155 A	A	
		2009	100 A	16.611 A	100 A	12 A	5.411 A	4.762 A	A	
539290	Nova Dedina - Gondovo	2008								
		2009	2.632 A	15.576 A	6.25 A	0.817 C	4.771 A	3.759 A	C	CHSK _{Mn}

GN – 089 Kryštalinikum Revúckej vrchoviny a Stolických vrchov v povodí Ipl'aplocha: 522,5 km²**NQ – 090 Neogén Lučenskej kotliny**plocha: 303,8 km²

č. objektu	lokality	rok	NH ₄	NO ₃	NO ₂	CHSK _{Mn}	vodivosť	RL 105	bil. stav	ukazovateľ
85590	Veľké Dravce - fil. Pusta	2008	2.5 A	100 A	100 A	3 A	1.363 A	1.263 A	A	
		2009	2.941 A	100 A	100 A	2.521 A	1.263 A	1.348 A	A	
284990	Tomášovce	2008	100 A	26.178 A	50 A	12 A	3.378 A	3.704 A	A	
		2009	10 A	28.409 A	100 A	12 A	3.141 A	3.817 A	A	

Q – 091 Kvartér Ipl'aplocha: 194,3 km²

č. objektu	lokality	rok	NH ₄	NO ₃	NO ₂	CHSK _{Mn}	vodivosť	RL 105	bil. stav	ukazovateľ
80190	Malé Kosihy	2008	1.176 A	0.941 B	1.41 A	4.054 A	0.916 B	0.873 C	C	RL 105
		2009	1.754 A	1.134 A	1.818 A	12 A	1.217 A	1.239 A	A	

č. objektu	lokality	rok	NH ₄	NO ₃	NO ₂	CHSK _{Mn}	vodivosť	RL 105	bil. stav	ukazovateľ
80590	Vyškovce nad Ipľom	2008	1.639 A	100 A	100 A	4.444 A	1.638 A	1.597 A	A	
		2009	2.703 A	27.701 A	100 A	4.167 A	1.63 A	1.684 A	A	
81490	Selešťaňany - Slovenské Ďarmoty	2008	0.617 C	100 A	100 A	1.734 A	1.258 A	1.374 A	C	NH ₄
		2009	0.68 C	39.063 A	100 A	2.135 A	1.187 A	1.333 A	C	NH ₄
83490	Kováčovce	2008	18.182 A	0.559 C	100 A	12 A	1.424 A	1.305 A	C	NO ₃
		2009	15.385 A	0.568 C	100 A	12 A	1.384 A	1.337 A	C	NO ₃
84390	Veľká nad Ipľom	2008	0.962 B	100 A	100 A	2.113 A	1.771 A	1.773 A	B	NH ₄
		2009	1.136 A	13.333 A	100 A	4.688 A	1.728 A	1.689 A	A	
85090	Holiša	2008	0.592 C	100 A	100 A	2.752 A	1.388 A	1.399 A	C	NH ₄
		2009	0.725 C	100 A	100 A	1.893 A	1.39 A	1.529 A	C	NH ₄
158490	Veľká Ves n. Ipľom, pr. Čurgo	2008	50 A	2.488 A	100 A	12 A	1.582 A	1.511 A	A	
		2009	100 A	2.304 A	100 A	12 A	1.49 A	1.572 A	A	
284590	Mikušovce	2008	0.45 C	100 A	100 A	2.166 A	1.708 A	1.704 A	C	NH ₄
		2009	0.541 C	57.471 A	100 A	1.729 A	1.745 A	1.786 A	C	NH ₄

NV – 092 Neogén západnej časti Cerovej vrchoviny

plocha: 224,1 km²

V – 093 Neovulkanity J svahov Štiavnických vrchov a Javoria

plocha: 290,0 km²

V – 094 Neovulkanity Krupinskej planiny, Ostrôžok a Pôtorskej pahorkatiny

plocha: 1430,7 km²

č. objektu	lokality	rok	NH ₄	NO ₃	NO ₂	CHSK _{Mn}	vodivosť	RL 105	bil. stav	ukazovateľ
157790	Senohrad	2008	100 A	5.01 A	100 A	12 A	6.72 A	5.376 A	A	
		2009	25 A	5.359 A	100 A	12 A	6.098 A	5.495 A	A	
512290	Medovarce VN-22	2008	5 A	100 A	25 A	1.06 B	3.086 A	3.472 A	B	CHSK _{Mn}
		2009	7.143 A	100 A	100 A	12 A	3.125 A	3.731 A	A	
620690	Hontianske Tesáre	2008	1.724 A	100 A	25 A	12 A	2.955 A	4.167 A	A	
		2009	100 A	100 A	100 A	5.172 A	3.894 A	4.545 A	A	

NQ – 095 Neogén Ipel'skej kotliny

plocha: 368,5 km²

V – 096 Neovulkanity Burdy

plocha: 28,2 km²

Q-M – 097 Paleogén a kvartér povodia Laborca po Brekov a mezozoikum Humenských vrchovplocha: 1230,3 km²

č. objektu	lokalita	rok	NH ₄	NO ₃	NO ₂	CHSK _{Mn}	vodivosť	RL 105	bil. stav	ukazovateľ
113890	Vyšné Čabiny	2008	0.313 C	100 A	40 A	6.383 A	5.219 A	6.41 A	C	NH ₄
		2009	0.562 C	100 A	100 A	4.317 A	6.834 A	5.128 A	C	NH ₄
114290	Udavské	2008	2.5 A	4.808 A	8.33 A	12 A	1.703 A	1.653 A	A	
		2009	7.143 A	5.359 A	7.692 A	12 A	1.664 A	1.565 A	A	
117055	Čukalovce	2008	100 A	3.401 A	100 A	5.882 A	2.561 A	2.551 A	A	
		2009	100 A	2.89 A	100 A	12 A	3.117 A	2.294 A	A	
135090	Košovce	2008	1.493 A	100 A	100 A	12 A	1.983 A	1.876 A	A	
		2009	1.563 A	52.91 A	100 A	12 A	2 A	1.883 A	A	
314190	Lubiša	2008								
		2009	12.5 A	9.116 A	22.222 A	6.977 A	2.451 A	1.832 A	A	
314390	Brekov	2008	5.263 A	100 A	100 A	6.977 A	1.992 A	1.855 A	A	
		2009	5 A	100 A	100 A	5.085 A	2.354 A	1.733 A	A	
314890	Dlhé nad Cirochou	2008	40 A	4.583 A	1.92 A	4.286 A	3.153 A	3.39 A	A	
		2009	28.571 A	3.356 A	3.571 A	12 A	4.045 A	3.021 A	A	

P – 098 Paleogén povodia Uhuplocha: 394,9 km²

č. objektu	lokalita	rok	NH ₄	NO ₃	NO ₂	CHSK _{Mn}	vodivosť	RL 105	bil. stav	ukazovateľ
165599	Ruská Bystrá - Pod Dielom	2008	16.667 A	6.658 A	100 A	12 A	5.342 A	6.667 A	A	
		2009	25 A	5.056 A	100 A	4.688 A	6.891 A	4.717 A	A	

VN – 100 Neovulkanity Vihorlatských vrchovplocha: 535,7 km²

č. objektu	lokalita	rok	NH ₄	NO ₃	NO ₂	CHSK _{Mn}	vodivosť	RL 105	bil. stav	ukazovateľ
522790	Poruba pod Vihorlatom	2008	100 A	7.386 A	100 A	12 A	5.187 A	4.425 A	A	
		2009	25 A	8.319 A	100 A	3.614 A	6.731 A	3.937 A	A	

NQ – 101 Neogén Východoslovenskej nížiny medzi Laborcom a Čiernou vodouplocha: 231,5 km²

č. objektu	lokalita	rok	NH ₄	NO ₃	NO ₂	CHSK _{Mn}	vodivosť	RL 105	bil. stav	ukazovateľ
124090	Jovsa	2008	3.571 A	100 A	100 A	12 A	4.63 A	5.051 A	A	
		2009	5.556 A	100 A	100 A	12 A	5.869 A	4.348 A	A	

QN – 102 Kvartér SV časti Východoslovenskej nížiny pod Vihorlatom a Popričnýmplocha: 166,2 km²

č. objektu	lokalita	rok	NH ₄	NO ₃	NO ₂	CHSK _{Mn}	vodivosť	RL 105	bil. stav	ukazovateľ
124290	Úbrež	2008	3.846 A	0.556 C	7.69 A	2.362 A	1.838 A	1.613 A	C	NO ₃
		2009	20 A	0.589 C	10 A	4.225 A	2.427 A	1.669 A	C	NO ₃

QN – 103 Kvartér dolnej časti tokov Uh, Laborec, Ondava a pravej strany Latorice

plocha: 350,1 km²

č. objektu	lokalita	rok	NH ₄	NO ₃	NO ₂	CHSK _{Mn}	vodivosť	RL 105	bil. stav	ukazovateľ
133990	Čičarovce	2008								
		2009	0.763 C	100 A	100 A	5.714 A	2.822 A	3.273 A	C	NH ₄

QN – 104 Kvartér JV časti Východoslovenskej nížiny

plocha: 379,2 km²

č. objektu	lokalita	rok	NH ₄	NO ₃	NO ₂	CHSK _{Mn}	vodivosť	RL 105	bil. stav	ukazovateľ
120290	Veľký Horeš	2008	0.476 C	31.05 A	100 A	2.29 A	2.195 A	2.387 A	C	NH ₄
		2009	0.513 C	100 A	100 A	2.381 A	2.117 A	2.262 A	C	NH ₄
120990	Boľany - kolónia	2008	0.952 B	100 A	100 A	12 A	2.101 A	2.591 A	B	NH ₄
		2009	0.813 C	100 A	40 A	4.918 A	2.12 A	2.375 A	C	NH ₄
335790	Veľké Trakany	2008	0.452 C	46.72 A	40 A	12 A	1.776 A	1.869 A	C	NH ₄
		2009	1.709 A	28.98 A	100 A	12 A	2.064 A	2.538 A	A	
503290	Bačka	2008	0.303 C	100 A	100 A	2.752 A	0.975 B	1.302 A	C	NH ₄
		2009	0.379 C	100 A	25 A	4.11 A	1.323 A	1.305 A	C	NH ₄
631290	Boľ - Zatín	2008	0.568 C	100 A	100 A	7.407 A	3.765 A	4.149 A	C	NH ₄
		2009	0.735 C	57.47 A	100 A	5.882 A	3.715 A	3.831 A	C	NH ₄

PQ – 105 Paleogén povodia Ondavy po Kučín

plocha: 1241,4 km²

č. objektu	lokalita	rok	NH ₄	NO ₃	NO ₂	CHSK _{Mn}	vodivosť	RL 105	bil. stav	ukazovateľ
117054	Belejovce - Pastivník	2008	100 A	3.226 A	100 A	12 A	3.205 A	3.289 A	A	
		2009	100 A	3.247 A	100 A	12 A	4.699 A	3.125 A	A	
173999	Jasenovce	2008	100 A	2.092 A	100 A	12 A	2.033 A	1.852 A	A	
		2009	25 A	1.866 A	100 A	12 A	2.604 A	1.799 A	A	
334590	Stročín	2008	25 A	7.457 A	100 A	7.143 A	1.941 A	2.212 A	A	
		2009	25 A	7.593 A	100 A	1.813 A	2.588 A	2.364 A	A	
500211	Stropkov	2008	66.667 A	3.636 A	100 A	3.226 A	3.285 A	3.04 A	A	
		2009	100 A	3.521 A	100 A	3.125 A	4.537 A	3.236 A	A	
500222	Svidník	2008	66.667 A	6.793 A	100 A	5.085 A	3.501 A	3.704 A	A	
		2009	66.667 A	6.545 A	100 A	3.509 A	4.448 A	3.795 A	A	
500236	Miňovce	2008	28.571 A	16.181 A	100 A	12 A	2.418 A	2.421 A	A	
		2009	100 A	15.152 A	100 A	12 A	3.064 A	2.506 A	A	

QN – 106 Kvartér Ondavy a Tople od Slovenskej Kajne po Trebišovplocha: 248,4 km²

č. objektu	lokalita	rok	NH ₄	NO ₃	NO ₂	CHSK _{Mn}	vodivosť	RL 105	bil. stav	ukazovateľ
115690	Vranov nad Topľou - Hencovce	2008	0.529 C	39.683 A	100 A	4.082 A	1.172 A	1.355 A	C	NH ₄
		2009	0.595 C	58.48 A	40 A	3.509 A	1.595 A	1.366 A	C	NH ₄
116390	Hriadky	2008	1.587 A	100 A	100 A	12 A	1.326 A	1.258 A	A	
		2009	1.923 A	100 A	100 A	12 A	1.743 A	1.389 A	A	
327790	Trebišov-Olšina	2008	0.257 C	100 A	100 A	0.76 C	1.365 A	1.613 A	C	NH ₄ , CHSK _{Mn}
		2009	0.654 C	55.556 A	66.66 A	0.626 C	1.759 A	1.513 A	C	NH ₄ , CHSK _{Mn}
630490	Sačurov	2008	20 A	1.01 B	100 A	6.593 A	1.813 A	1.429 A	B	NO ₃
		2009	22.222 A	1.208 A	100 A	12 A	2.275 A	1.446 A	A	

N – 107 Neogén Pozdišovského chrbta a Malčickej tabuleplocha: 174,2 km²**Q – 108 Kvartér Laborca od Strážskeho po Stretavu**plocha: 204,2 km²

č. objektu	lokalita	rok	NH ₄	NO ₃	NO ₂	CHSK _{Mn}	vodivosť	RL 105	bil. stav	ukazovateľ
318290	Nacina Ves	2008	0.952 B	100 A	100 A	12 A	1.513 A	1.383 A	B	NH ₄
		2009	1.471 A	100 A	33.333 A	5.505 A	1.845 A	1.379 A	A	
319190	Michalovce-Betlenovce	2008	5.882 A	100 A	100 A	12 A	2.298 A	2.096 A	A	
		2009	8.333 A	51.546 A	66.667 A	12 A	2.825 A	2.079 A	A	
501016	Michalovce-Topoľany	2008	16.667 A	11.364 A	33.33 A	12 A	2.793 A	2.577 A	A	
		2009	18.182 A	9.533 A	40 A	12 A	3.161 A	2.364 A	A	

P – 109 Paleogén Čergovaplocha: 593,8 km²

č. objektu	lokalita	Rok	NH ₄	NO ₃	NO ₂	CHSK _{Mn}	vodivosť	RL 105	bil. stav	ukazovateľ
226999	Jakubovany	2008	25 A	3.425 A	100 A	12 A	1.962 A	2.203 A	A	
		2009	100 A	2.907 A	100 A	12 A	3.005 A	2.273 A	A	

PQ – 110 Paleogén Nízkych Beskýd v povodí Topleplocha: 952,9 km²

č. objektu	lokalita	rok	NH ₄	NO ₃	NO ₂	CHSK _{Mn}	vodivosť	RL 105	bil. stav	ukazovateľ
130890	Tarnov	2008	66.66 A	0.882 C	100 A	12 A	1.627 A	1.715 A	C	NO ₃
		2009	11.11 A	0.848 C	100 A	12 A	1.772 A	1.686 A	C	NO ₃
131390	Dubinné	2008	20 A	4.444 A	20 A	5.172 A	1.491 A	1.486 A	A	
		2009	100 A	6.086 A	40 A	6.593 A	1.601 A	1.541 A	A	

č. objektu	lokalita	rok	NH ₄	NO ₃	NO ₂	CHSK _{Mn}	vodivosť	RL 105	bil. stav	ukazovateľ
135990	Marhaň	2008	4 A	10.309 A	40 A	5.172 A	1.962 A	2.174 A	A	
		2009	15.385 A	22.936 A	100 A	4.839 A	2.078 A	2.11 A	A	

VN – 111 Neovulkanity Slanských vrchov

plocha: 794,9 km²

č. objektu	lokalita	rok	NH ₄	NO ₃	NO ₂	CHSK _{Mn}	vodivosť	RL 105	bil. stav	ukazovateľ
116051	Nižná Myšľa - Koscelek	2008	50 A	17.73 A	100 A	12 A	4.252 A	3.759 A	A	
		2009	7.143 A	21.459 A	100 A	4.839 A	4.296 A	3.086 A	A	
177799	Hermanovce nad Topľou	2008	50 A	5.807 A	100 A	5.882 A	9.69 A	6.41 A	A	
		2009	100 A	5.574 A	100 A	12 A	13.062 A	6.944 A	A	
182199	Slanská Huta	2008	50 A	4.63 A	100 A	5.769 A	11.161 A	6.944 A	A	
		2009	6.25 A	4.587 A	100 A	4 A	13.646 A	6.757 A	A	
229299	Lúčina	2008	8.333 A	8.666 A	100 A	3.896 A	11.261 A	6.494 A	A	
		2009	12.5 A	12.136 A	100 A	3.896 A	17.409 A	6.098 A	A	

N – 112 Neogén západnej časti Východoslovenskej nížiny

plocha: 448,4 km²

č. objektu	lokalita	rok	NH ₄	NO ₃	NO ₂	CHSK _{Mn}	vodivosť	RL 105	bil. stav	ukazovateľ
184899	Čaklov	2008	50 A	1.016 B	100 A	12 A	2.556 A	2.688 A	B	NO ₃
		2009	16.667 A	0.921 B	100 A	12 A	3.501 A	2.577 A	B	NO ₃
513190	Bačkov	2008	0.641 C	100 A	100 A	12 A	2.036 A	2.174 A	C	NH ₄
		2009	0.575 C	100 A	100 A	12 A	2.572 A	2.183 A	C	NH ₄

NG – 113 Paleozoikum a mladšie horniny Zemplínskych vrchov

plocha: 99,7 km²

č. objektu	lokalita	rok	NH ₄	NO ₃	NO ₂	CHSK _{Mn}	vodivosť	RL 105	bil. stav	ukazovateľ
522690	Ladmovce	2008	6.522 A	100 A	75 A	12 A	0.975 B	0.999 B	B	vodivosť, RL 105
		2009	8.511 A	13.369 A	33.3 A	12 A	1.299 A	0.996 B	B	RL 105

Q – 114 Kvartér dolného toku Roňavy

plocha: 25,8 km²

č. objektu	lokalita	rok	NH ₄	NO ₃	NO ₂	CHSK _{Mn}	vodivosť	RL 105	bil. stav	ukazovateľ
121690	Slovenské Nové Mesto	2008	16.66 A	1.068 B	100 A	12 A	2.232 A	1.953 A	A	
		2009	100 A	1.126 A	100 A	12 A	2.983 A	2.024 A	A	
136390	Čerhov	2008	25 A	0.67 C	100 A	12 A	2.056 A	1.689 A	C	NO ₃
		2009	11.11 A	0.619 C	100 A	12 A	2.037 A	1.587 A	C	NO ₃

PQ – 115 Paleogén Hornádskej a časti Popradskej kotlinyplocha: 608,7 km²

č. objektu	lokalita	rok	NH ₄	NO ₃	NO ₂	CHSK _{Mn}	vodivosť	RL 105	bil. stav	ukazovateľ
99990	Poprad	2008	16.667 A	4.132 A	100 A	12 A	2.083 A	1.838 A	A	
		2009	100 A	3.401 A	100 A	12 A	2.665 A	1.866 A	A	
137590	Veľká Lomnica	2008	5 A	100 A	100 A	1.887 A	1.524 A	1.65 A	A	
		2009	3.846 A	100 A	100 A	1.705 A	1.953 A	1.348 A	A	
554090	Kvetnica K-40	2008	8.333 A	100 A	100 A	12 A	4.771 A	5.319 A	A	
		2009	10 A	39.37 A	100 A	12 A	6.831 A	4.854 A	A	
210490	Matejovce nad Hornádom	2008	10 A	5.459 A	100 A	12 A	3.133 A	3.012 A	A	
		2009	100 A	5.701 A	100 A	12 A	4.072 A	2.994 A	A	

MG – 116 Mezozoikum Slovenského raja a Havraních vrchov s príľahlým paleozoikomplocha: 280,9 km²

č. objektu	lokalita	rok	NH ₄	NO ₃	NO ₂	CHSK _{Mn}	vodivosť	RL 105	bil. stav	ukazovateľ
215499	Dobšinská ľadová jaskyňa	2008	17.647 A	7.146 A	100 A	8.911 A	3.366 A	3.597 A	A	
		2009	100 A	6.897 A	100 A	12 A	3.213 A	3.445 A	A	

MG – 117 Mezozoikum Galmusa s príľahlým paleozoikomplocha: 110,0 km²

č. objektu	lokalita	rok	NH ₄	NO ₃	NO ₂	CHSK _{Mn}	vodivosť	RL 105	bil. stav	ukazovateľ
112040	Spišské Vlachy - U Jána	2008	33.333 A	6.418 A	100 A	5.769 A	2.717 A	2.4 A	A	
		2009	7.273 A	6.291 A	57.143 A	6.417 A	3.109 A	2.364 A	A	

G – 118 Paleozoikum Slovenského rudohoria v povodí Hornáduplocha: 791,7 km²

č. objektu	lokalita	rok	NH ₄	NO ₃	NO ₂	CHSK _{Mn}	vodivosť	RL 105	bil. stav	ukazovateľ
222999	Opátka	2008	30 A	9.34 A	100 A	6.923 A	3.097 A	3.275 A	A	
		2009	2.235 A	9.93 A	44.444 A	12 A	3.631 A	3.252 A	A	
322390	Kolinovce	2008	30 A	3.927 A	100 A	12 A	2.271 A	2.072 A	A	
		2009	8.511 A	3.766 A	100 A	12 A	2.655 A	2.004 A	A	

P – 119 Paleogén Levočských vrchovplocha: 734,8 km²

č. objektu	lokalita	rok	NH ₄	NO ₃	NO ₂	CHSK _{Mn}	vodivosť	RL 105	bil. stav	ukazovateľ
99490	Kežmarok	2008	1.136 A	11.905 A	16.67 A	2.4 A	1.46 A	1.678 A	A	
		2009	4.545 A	6.944 A	16.66 A	2.857 A	2.248 A	1.558 A	A	
118057	Ihľany - Zimná Studňa	2008	100 A	9.94 A	100 A	4.688 A	5.02 A	5 A	A	
		2009	10 A	10.121 A	100 A	12 A	6.098 A	4.63 A	A	

č. objektu	lokality	rok	NH ₄	NO ₃	NO ₂	CHSK _{Mn}	vodivosť	RL 105	bil. stav	ukazovateľ
234799	Tichý potok - Bujačiareň	2008	16.667 A	2.857 A	100 A	5.769 A	5.123 A	4.505 A	A	
		2009	16.667 A	3.268 A	100 A	12 A	6.463 A	4.098 A	A	
501601	Brezovica	2008	25 A	4.274 A	100 A	12 A	2.003 A	2.033 A	A	
		2009	10 A	4.464 A	100 A	12 A	2.729 A	2.11 A	A	

**QP – 120 Paleogén Spišsko-šarišského medzihoria, Bachurne a Šarišskej vrchoviny
v povodí Torysy**

plocha: 292,8 km²

č. objektu	lokality	rok	NH ₄	NO ₃	NO ₂	CHSK _{Mn}	vodivosť	RL 105	bil. stav	ukazovateľ
306390	Rožkovany	2008	18.182 A	1.55 A	100 A	12 A	1.856 A	1.821 A	A	
		2009	100 A	1.592 A	100 A	12 A	2.392 A	1.767 A	A	
311890	Prešov	2008								
		2009	1.351 A	1.055 B	33.333 A	12 A	1.637 A	1.323 A	B	NO ₃
501633	Veľký Šariš	2008	12.5 A	5.456 A	100 A	4.58 A	2.039 A	1.859 A	A	
		2009	14.286 A	5.9 A	100 A	12 A	2.296 A	1.618 A	A	

MG – 121 Mezozoikum a paleozoikum Braniska

plocha: 121,2 km²

P – 122 Paleogén povodia Svinky

plocha: 286,3 km²

NQ – 123 Neogén východnej časti Košickej kotliny

plocha: 437,5 km²

č. objektu	lokality	rok	NH ₄	NO ₃	NO ₂	CHSK _{Mn}	vodivosť	RL 105	bil. stav	ukazovateľ
104490	Lemešany - Chabžany	2008	0.625 C	100 A	66.67 A	12 A	1.066 B	1.010 B	C	NH ₄
		2009	0.885 C	100 A	100 A	5.607 A	1.414 A	0.988 B	C	NH ₄
126290	Prešov - Haniska	2008	11.11 A	22.222 A	12.5 A	6.897 A	1.416 A	1.264 A	A	
		2009	22.22 A	5.76 A	7.143 A	6.593 A	1.705 A	1.192 A	A	

MG – 124 Mezozoikum a kryštalinikum Čiernej hory

plocha: 264,0 km²

č. objektu	lokality	rok	NH ₄	NO ₃	NO ₂	CHSK _{Mn}	vodivosť	RL 105	bil. stav	ukazovateľ
113043	Miklušovce - Pod Obišiankou	2008	27.27 A	13.251 A	100 A	8.911 A	4.438 A	4.702 A	A	
		2009	100 A	13.236 A	100 A	5.581 A	5.83 A	4.484 A	A	
322490	Veľká Lodina	2008	50 A	6.818 A	60 A	12 A	2.641 A	2.683 A	A	
		2009	17.39 A	5.258 A	100 A	12 A	2.948 A	2.601 A	A	

č. objektu	lokality	rok	NH ₄	NO ₃	NO ₂	CHSK _{Mn}	vodivosť	RL 105	bil. stav	ukazovateľ
122790	Družstevná - p.H. - M. Vieska	2008	17.64 A	12.723 A	100 A	12 A	2.189 A	2.318 A	A	
		2009	80 A	10.532 A	100 A	12 A	2.514 A	2.299 A	A	

Q – 125 Kwartér Hornádu v Košickej kotline

plocha: 201,5 km²

č. objektu	lokality	rok	NH ₄	NO ₃	NO ₂	CHSK _{Mn}	vodivosť	RL 105	bil. stav	ukazovateľ
107890	Čaňa	2008	28.571 A	0.612 C	100 A	12 A	1.406 A	1.189 A	C	NO ₃
		2009	100 A	0.455 C	100 A	12 A	1.619 A	1.139 A	C	NO ₃
302290	Košice - Krásna	2008								
		2009	40 A	1.631 A	100 A	6.452 A	1.891 A	1.374 A	A	
302890	Košice pod /Krásna/	2008	28.571 A	1.403 A	100 A	12 A	2.262 A	2.053 A	A	
		2009	100 A	1.916 A	100 A	12 A	2.998 A	2.299 A	A	
308090	Seňa	2008	0.325 C	50.505 A	100 A	6.452 A	2.311 A	2.564 A	C	NH ₄
		2009	0.398 C	100 A	100 A	4.511 A	2.533 A	2.215 A	C	NH ₄

M – 126 Mezozoikum Muránskej planiny a V časti Hel'pianskeho podolia a príľahlé kryštalinikum

plocha: 310,9 km²

č. objektu	lokality	rok	NH ₄	NO ₃	NO ₂	CHSK _{Mn}	vodivosť	RL 105	bil. stav	ukazovateľ
114045	Muráň - Pod Hradom	2008	21.429 A	5.934 A	100 A	1.895 A	3.702 A	4.438 A	A	
		2009	9.524 A	5.29 A	100 A	3.409 A	3.647 A	4.154 A	A	
120499	Šumiac	2008	60 A	10.074 A	100 A	7.895 A	6.127 A	6.977 A	A	
		2009	19.048 A	10.22 A	100 A	12 A	5.447 A	5.579 A	A	

G – 127 Kryštalinikum Stolických vrchov a Revúckej vrchoviny v povodí Slanej

plocha: 780,9 km²

č. objektu	lokality	rok	NH ₄	NO ₃	NO ₂	CHSK _{Mn}	vodivosť	RL 105	bil. stav	ukazovateľ
94090	Jelšava	2008	21.429 A	11.312 A	100 A	6.475 A	1.264 A	1.502 A	A	
		2009	33.333 A	6.838 A	80 A	3.069 A	1.203 A	1.416 A	A	
197399	Klenovec	2008	17.647 A	16.52 A	60 A	7.087 A	15.287 A	12.195 A	A	
		2009	57.143 A	16.42 A	100 A	12 A	14.497 A	11.111 A	A	

G – 128 Paleozoikum Revúckej vrchoviny a Volovských vrchov v povodí Slanej

plocha: 531,7 km²

č. objektu	lokality	rok	NH ₄	NO ₃	NO ₂	CHSK _{Mn}	vodivosť	RL 105	bil. stav	ukazovateľ
90390	Betliar	2008	1.531 A	24.59 A	27.27 A	5.882 A	4.276 A	4.792 A	A	
		2009	0.943 B	53.619 A	80 A	8.219 A	4.181 A	5.025 A	B	NH ₄

č. objektu	lokalita	rok	NH ₄	NO ₃	NO ₂	CHSK _{Mn}	vodivosť	RL 105	bil. stav	ukazovateľ
93990	Lubeník	2008								
		2009	7.143 A	2.088 A	4.545 A	0.729 C	2.731 A	2.825 A	C	CHSK _{Mn}

MQ – 129 Mezozoikum centrálnej a východnej časti Slovenského krasu

plocha: 648,6 km²

č. objektu	lokalita	rok	NH ₄	NO ₃	NO ₂	CHSK _{Mn}	vodivosť	RL 105	bil. stav	ukazovateľ
90490	Rožňava	2008	10 A	5.669 A	100 A	12 A	2.7 A	3.236 A	A	
		2009	18.182 A	3.69 A	66.667 A	12 A	2.717 A	3.413 A	A	
91090	Čoltovo	2008	6.25 A	11.682 A	4 A	2.985 A	1.176 A	1.241 A	A	
		2009	5.882 A	10.299 A	5.882 A	5.714 A	1.025 B	0.802 C	C	RL 105
92390	Slavec	2008	33.333 A	4.31 A	100 A	12 A	1.898 A	2.375 A	A	
		2009	18.182 A	3.257 A	100 A	12 A	1.877 A	2.252 A	A	
93590	Pašková	2008	0.588 C	3.663 A	100 A	4.286 A	1.701 A	2.049 A	C	NH ₄
		2009	4.348 A	8.772 A	4.444 A	3.297 A	1.513 A	1.852 A	A	
94390	Šivetice	2008	13.636 A	4.75 A	3.75 A	12 A	2.042 A	2.304 A	A	
		2009	16 A	3.625 A	13.793 A	9.16 A	2.077 A	2.073 A	A	
125890	Jabloňov nad Turňou	2008	1.852 A	21.429 A	25 A	3.571 A	1.625 A	1.726 A	A	
		2009	3.077 A	2.77 A	9.756 A	2.083 A	1.848 A	1.619 A	A	
130590	Turňa nad Bodvou	2008	40 A	6.079 A	100 A	12 A	3.259 A	3.279 A	A	
		2009	100 A	5.061 A	100 A	7.595 A	4.202 A	3.021 A	A	
139001	Hrhov - Veľká Hlava	2008	100 A	9.98 A	100 A	12 A	2.759 A	2.941 A	A	
		2009	100 A	10.593 A	100 A	12 A	3.531 A	2.857 A	A	
290690	Brzotin	2008	25 A	1.838 A	100 A	12 A	3.882 A	3.509 A	A	
		2009	18.182 A	1.919 A	100 A	12 A	4.699 A	4.049 A	A	
290990	Plešivec	2008	20 A	0.678 C	100 A	12 A	1.179 A	1.225 A	C	NO ₃
		2009	100 A	0.754 C	100 A	12 A	1.263 A	1.333 A	C	NO ₃
500834	Turnianske Podhradie	2008	25 A	3.896 A	100 A	12 A	1.969 A	1.748 A	A	
		2009	2.105 A	4.124 A	100 A	4.938 A	2.002 A	1.744 A	A	
500840	Drienovec - Hlavný	2008	100 A	2.19 A	100 A	12 A	3 A	2.964 A	A	
		2009	12.5 A	2.604 A	100 A	12 A	3.218 A	2.755 A	A	

M – 130 Mezozoikum západnej časti Slovenského krasu, Železnického predhoria a časti Licínskej pahorkatiny

plocha: 215,0 km²

NM – 131 Neogén Gemerskej pahorkatiny

plocha: 121,0 km²

č. objektu	lokalita	rok	NH ₄	NO ₃	NO ₂	CHSK _{Mn}	vodivosť	RL 105	bil. stav	ukazovateľ
503990	Horné Zahorany	2008								
		2009	7.143 A	1.493 A	100 A	12 A	5.208 A	3.937 A	A	
539190	Čoltovo	2008	100 A	2.81 A	16.67 A	12 A	3.634 A	4.237 A	A	
		2009	100 A	18.182 A	16.667 A	12 A	3.906 A	4.237 A	A	

Q – 132 Kwartér Rimavskej kotlinyplocha: 173,5 km²

č. objektu	lokalita	rok	NH ₄	NO ₃	NO ₂	CHSK _{Mn}	vodivosť	RL 105	bil. stav	ukazovateľ
91490	Včelince	2008	25 A	0.672 C	100 A	5.085 A	0.928 B	0.897 C	C	NO ₃ , RL 105
		2009	3.636 A	0.664 C	28.571 A	12 A	1.043 B	1.063 B	C	NO ₃
95990	Janice	2008	1.389 A	33.113 A	40 A	1.974 A	1.02 B	1.172 A	B	vodivosť
		2009	1.667 A	34.13 A	33.333 A	2.128 A	1.007 B	1.135 A	B	vodivosť
96190	Veľký Blh	2008	1.042 B	12.33 A	28.57 A	2.206 A	1.161 A	1.163 A	B	NH ₄
		2009	1.667 A	15.314 A	100 A	4.11 A	1.043 B	1.022 B	B	RL 105, vodivosť
97190	Žiar	2008	7.692 A	20.202 A	10 A	3.974 A	1.622 A	1.934 A	A	
		2009	1.22 A	3.329 A	2.439 A	2.105 A	1.412 A	1.524 A	A	
291390	Gemerská Panica	2008	9.091 A	3.636 A	100 A	12 A	1.608 A	1.618 A	A	
		2009	10.526 A	3.521 A	33.333 A	12 A	1.229 A	1.174 A	A	
292090	Číž	2008	0.45 C	100 A	100 A	3.846 A	1.122 A	1.095 B	C	NH ₄
		2009	0.893 C	100 A	100 A	12 A	1.172 A	1.181 A	C	NH ₄
292190	Lenartovce	2008	5.556 A	100 A	100 A	7.059 A	1.46 A	1.464 A	A	
		2009	5 A	100 A	33.333 A	12 A	1.313 A	1.379 A	A	
840190	Rimavská Seč	2008	0.148 C	0.459 C	3.7 A	2.39 A	0.69 C	0.692 C	C	NH ₄ , NO ₃ , vodivosť, RL 105
		2009	0.321 C	0.339 C	1.515 A	2.429 A	0.741 C	0.693 C	C	NH ₄ , NO ₃ , vodivosť, RL 105

NV – 133 Neogén východnej časti Rimavskej kotliny a Blžská tabuľaplocha: 228,9 km²**NV – 134 Neogén západnej časti Rimavskej kotliny a Pokoradzská tabuľa**plocha: 225,0 km²

č. objektu	lokalita	rok	NH ₄	NO ₃	NO ₂	CHSK _{Mn}	vodivosť	RL 105	bil. stav	ukazovateľ
195799	Vyšný Skálnik	2008	25 A	6.017 A	100 A	12 A	5.123 A	4.762 A	A	
		2009	100 A	5.441 A	100 A	12 A	4.864 A	4.202 A	A	

NV – 135 Neogén východnej časti Cerovej vrchovinyplocha: 265,9 km²

č. objektu	lokalita	rok	NH ₄	NO ₃	NO ₂	CHSK _{Mn}	vodivosť	RL 105	bil. stav	ukazovateľ
543590	Gemerský Jablonec	2008	1.111 A	100 A	100 A	0.798 C	1.195 A	1.393 A	C	CHSK _{Mn}
		2009	1.429 A	100 A	100 A	1.456 A	1.09 B	1.312 A	B	vodivosť

N – 136 Neogén východnej časti Oždianskej pahorkatinyplocha: 124,7 km²

G – 137 Paleozoikum Volovských vrchov v povodí Bodvyplocha: 253,8 km²

č. objektu	lokalita	rok	NH ₄	NO ₃	NO ₂	CHSK _{Mn}	vodivosť	RL 105	bil. stav	ukazovateľ
109090	Medzev	2008	27.273 A	1.976 A	100 A	6.338 A	2.456 A	2.97 A	A	
		2009	25 A	1.538 A	100 A	9.449 A	3.143 A	2.829 A	A	

NQ – 138 Neogén a kvartér Košickej kotliny a Abovskej pahorkatiny v povodí Bodvyplocha: 351,1 km²

č. objektu	lokalita	rok	NH ₄	NO ₃	NO ₂	CHSK _{Mn}	vodivosť	RL 105	bil. stav	ukazovateľ
100590	Budulov	2008	25 A	1.233 A	100 A	12 A	3.001 A	2.732 A	A	
		2009	40 A	1.289 A	100 A	4.082 A	3.157 A	2.653 A	A	
101190	Pod Haldou - Seňa	2008	25 A	1.284 A	100 A	12 A	2.256 A	2.132 A	A	
		2009	25 A	1.389 A	100 A	7.595 A	2.927 A	1.894 A	A	
109490	Rudník	2008	4.167 A	1.976 A	25 A	12 A	2.941 A	3.012 A	A	
		2009	6.25 A	2.016 A	25 A	12 A	3.931 A	2.439 A	A	
309390	Moldava nad Bodvou	2008	28.571 A	0.497 C	66.67 A	12 A	0.924 B	0.947 B	C	NO ₃
		2009	11.765 A	0.512 C	66.667 A	3.352 A	1.077 B	0.82 C	C	NO ₃ , RL 105

QG – 139 Kryštalinikum časti Vysokých Tatier a kvartér ich predpoliaplocha: 446,6 km²

č. objektu	lokalita	rok	NH ₄	NO ₃	NO ₂	CHSK _{Mn}	vodivosť	RL 105	bil. stav	ukazovateľ
97890	Bušovce	2008	100 A	1.087 B	100 A	12 A	2.039 A	1.869 A	B	NO ₃
		2009	20 A	1.639 A	100 A	12 A	2.812 A	1.938 A	A	
98490	Svit	2008	50 A	100 A	100 A	3.529 A	0.904 B	1.11 A	B	vodivosť
		2009	100 A	100 A	100 A	3.822 A	1.459 A	1.072 B	B	RL 105
98890	Štrbské Pleso	2008	14.286 A	12.438 A	20 A	12 A	25.747 A	18.868 A	A	
		2009	100 A	11.547 A	100 A	12 A	44.405 A	16.393 A	A	
99390	Kežmarok	2008	20 A	3.115 A	100 A	4.082 A	1.468 A	1.374 A	A	
		2009	8.333 A	3.546 A	100 A	12 A	1.489 A	1.412 A	A	
239790	Tatranské Matliare	2008	25 A	10.417 A	100 A	5.769 A	20.492 A	19.231 A	A	
		2009	100 A	10.46 A	100 A	12 A	20.064 A	25 A	A	
890690	Stará Lesná LH-6	2008	14.286 A	4.701 A	40 A	3.046 A	15.773 A	10.989 A	A	
		2009	11.111 A	7.396 A	40 A	12 A	16.995 A	12.048 A	A	

M – 140 Mezozoikum časti Kozích chrbtovplocha: 72,4 km²

č. objektu	lokalita	rok	NH ₄	NO ₃	NO ₂	CHSK _{Mn}	vodivosť	RL 105	bil. stav	ukazovateľ
239999	Vyšná Šuňava	2008								
		2009	40 A	4.721 A	44.444 A	7.595 A	2.825 A	3.247 A	A	

PQ – 141 Paleogén Spišskej Magury, Ľubovnianskej vrchoviny, SZ časti Spišsko-šarišského medzihoria a Pienin

plocha: 798,3 km²

č. objektu	lokalita	rok	NH ₄	NO ₃	NO ₂	CHSK _{Mn}	vodivosť	RL 105	bil. stav	ukazovateľ
97790	Plavnica	2008	40 A	1.558 A	100 A	12 A	1.701 A	1.585 A	A	
		2009	100 A	1.429 A	100 A	12 A	2.277 A	1.641 A	A	
137690	Hniezdne	2008	5.882 A	19.342 A	100 A	12 A	2.085 A	2.237 A	A	
		2009	3.226 A	6.184 A	100 A	7.059 A	1.953 A	2.11 A	A	
521590	Jarabina	2008	0.962 B	100 A	100 A	12 A	2.599 A	2.717 A	B	NH ₄
		2009	0.943 B	100 A	100 A	12 A	3.324 A	2.463 A	B	NH ₄

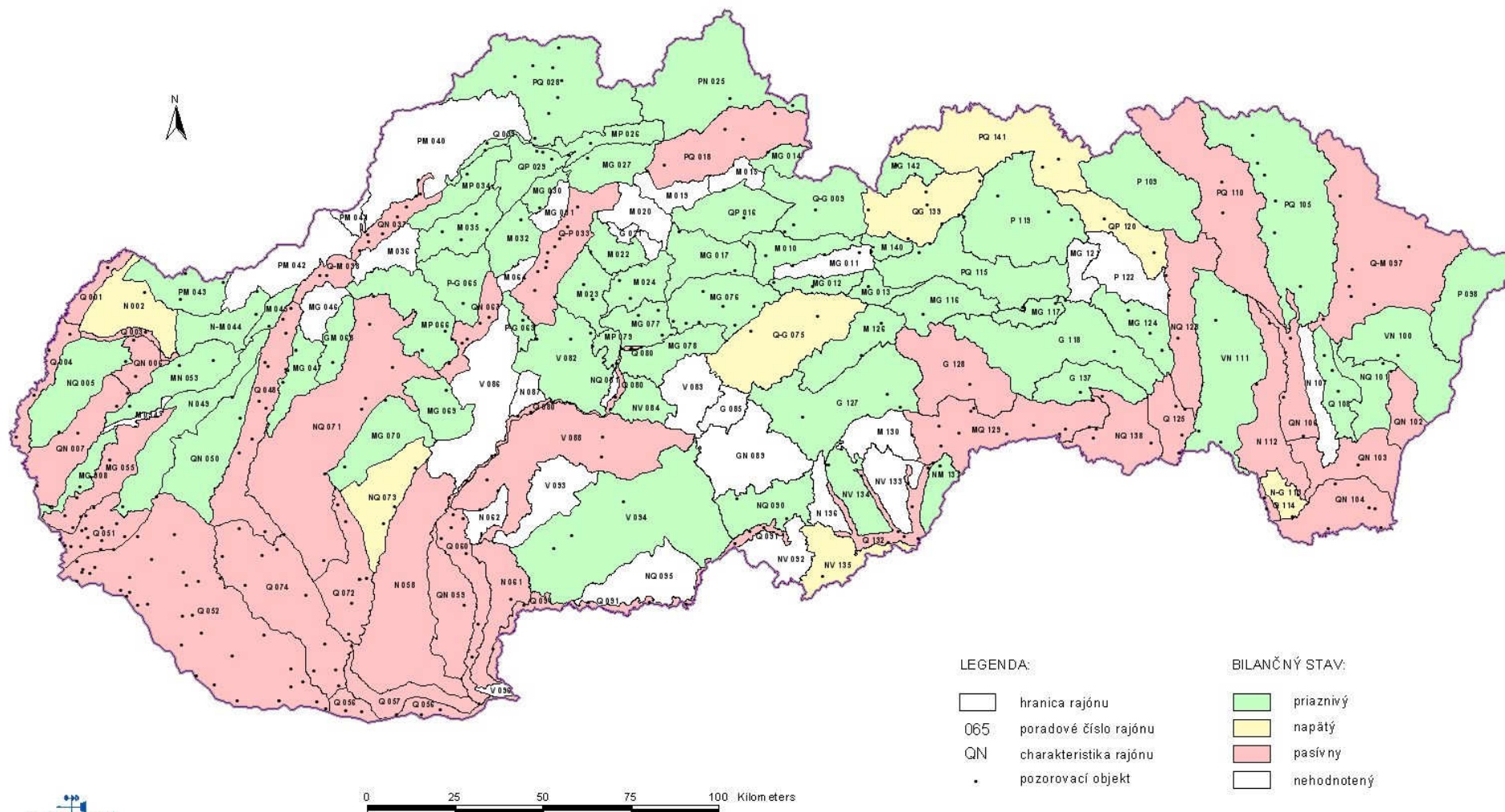
MG – 142 Mezozoikum a príľahlé kryštalinikum Vysokých a Belianskych Tatier

plocha: 140,2 km²

č. objektu	lokalita	rok	NH ₄	NO ₃	NO ₂	CHSK _{Mn}	vodivosť	RL 105	bil. stav	ukazovateľ
235799	Javoriná	2008	25 A	17.836 A	100 A	8.738 A	6.158 A	6.522 A	A	
		2009	36.364 A	16.764 A	100 A	5.381 A	7.111 A	6.289 A	A	

7. MAPOVÁ PRÍLOHA

BILANČNÝ STAV KVALITY PODZEMNÝCH VÔD NA SLOVENSKU V ROKU 2009





MINISTERSTVO ŽIVOTNÉHO PROSTREDIA SR
SLOVENSKÝ HYDROMETEOROLOGICKÝ ÚSTAV



KVALITATÍVNA VODOHOSPODÁRSKA BILANCIA PODZEMNÝCH VÔD SR V ROKU 2009

Vydal Slovenský hydrometeorologický ústav
Jeséniova 17, 833 15 Bratislava

Poverený výkonom funkcie generálneho riaditeľa: RNDr. Vladimír Rak
Riaditeľ Divízie hydrologická služba: Ing. Jana Poórová PhD.
Vedúci Odboru podzemné vody: Ing. Eugen Kullman PhD.
Zodpovedný riešiteľ: Mgr. Anna Žákovičová
Spolupracovali: Mgr. A. Šabíková, Mgr. A. Luptáková, Mgr. E. Molnár

Text neprešiel jazykovou úpravou
Vytlačilo reprografické pracovisko SHMÚ v roku 2010

Účelová publikácia, 57 strán
náklad 25 výtlačkov