

## *Leto do Anny a po Anne*

Bránou k mesiacu august a jeho typickému počasiu je deň, keď v kalendári figuruje meno Anna, a k tomuto dňu sa viaže pranostika, ktorá hovorí:

„Svätá Anna chladná zrána.“

Už táto pranostika naznačuje, že po tomto termíne je možné počítať v ranných hodinách s teplotami o niečo nižšími, ako v predošlých týždňoch. Dalo by sa povedať, že niekedy v tomto čase sa leto láme a mení sa jeho charakter. Mesiac teplotných kontrastov, teda mesiac júl doznieva a nastáva čas, kedy sú teplotné výkyvy o niečo menšie a počasie postupne nadobúda stálejší charakter, pričom obdobia sucha sa už tak výrazným spôsobom nestrádzajú s obdobiami zrážok.

Na potvrdenie opodstatnenosti tejto pranostiky sme spracovali teploty po sviatku Anny, teda od 27.7. do 31.8. s časovo rovnakým obdobím pred týmto termínom, teda od 21.6. do 26.7., a to teploty merané o 7. hodine ráno za posledných 10 rokov z vybraných staníc Slovenska:

*Bratislava – letisko*

*Sliac*

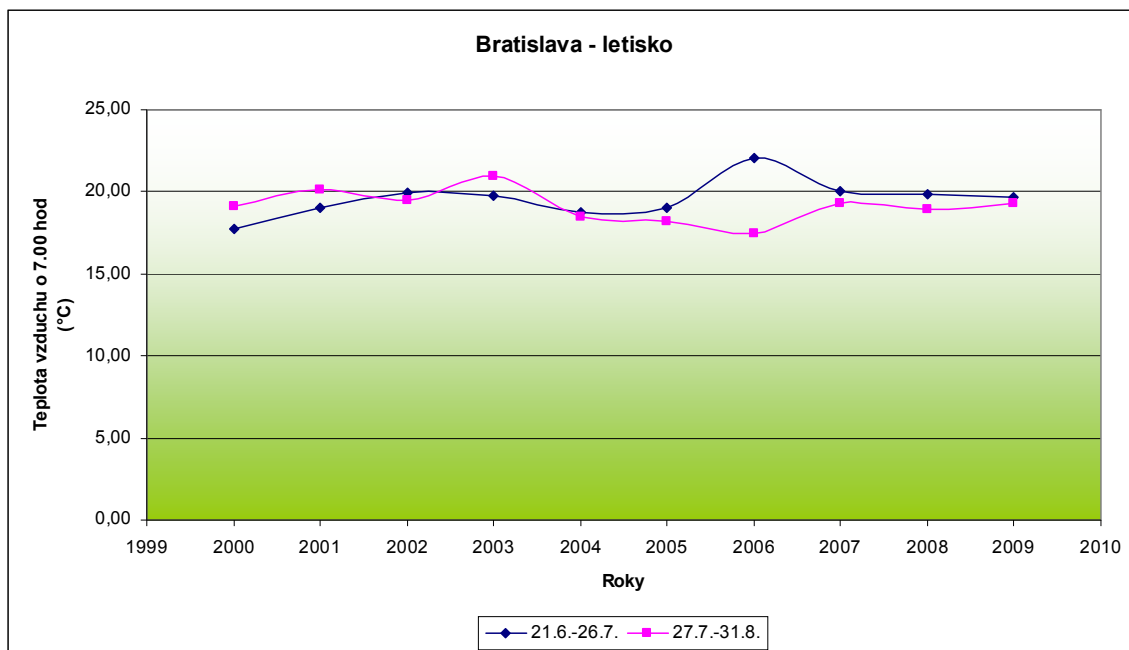
*Hurbanovo*

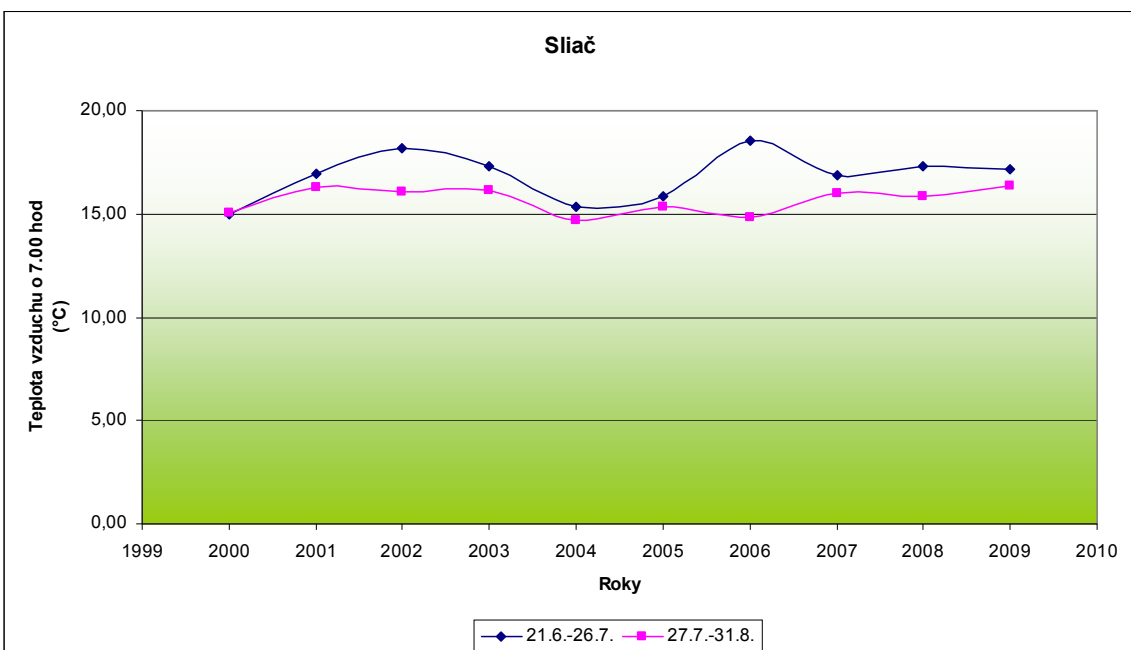
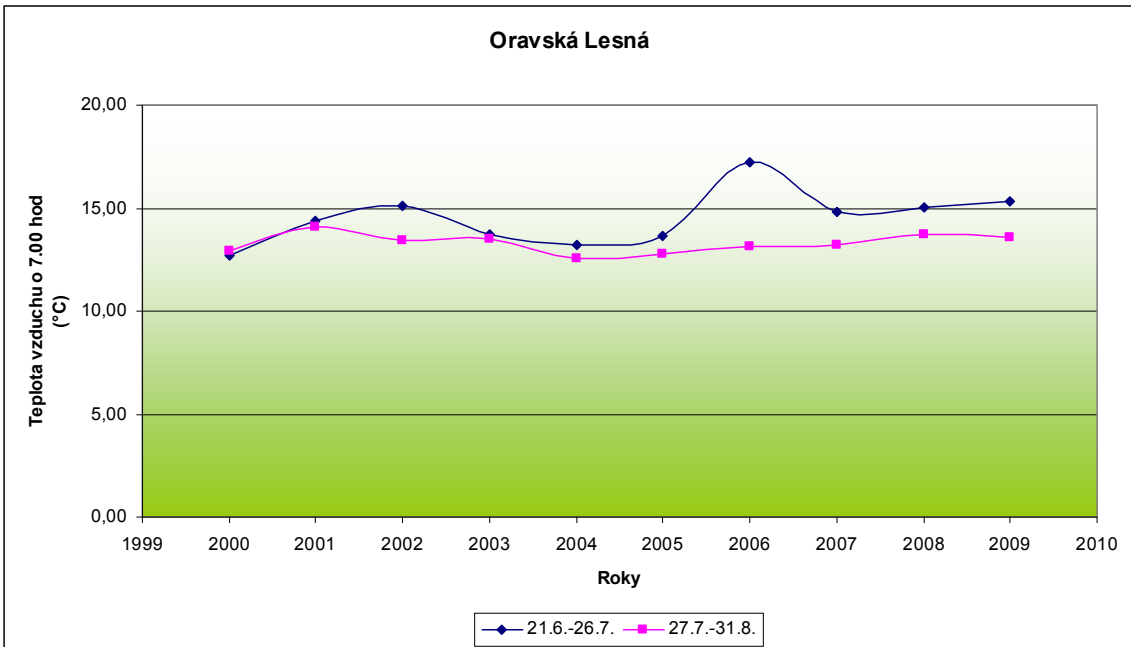
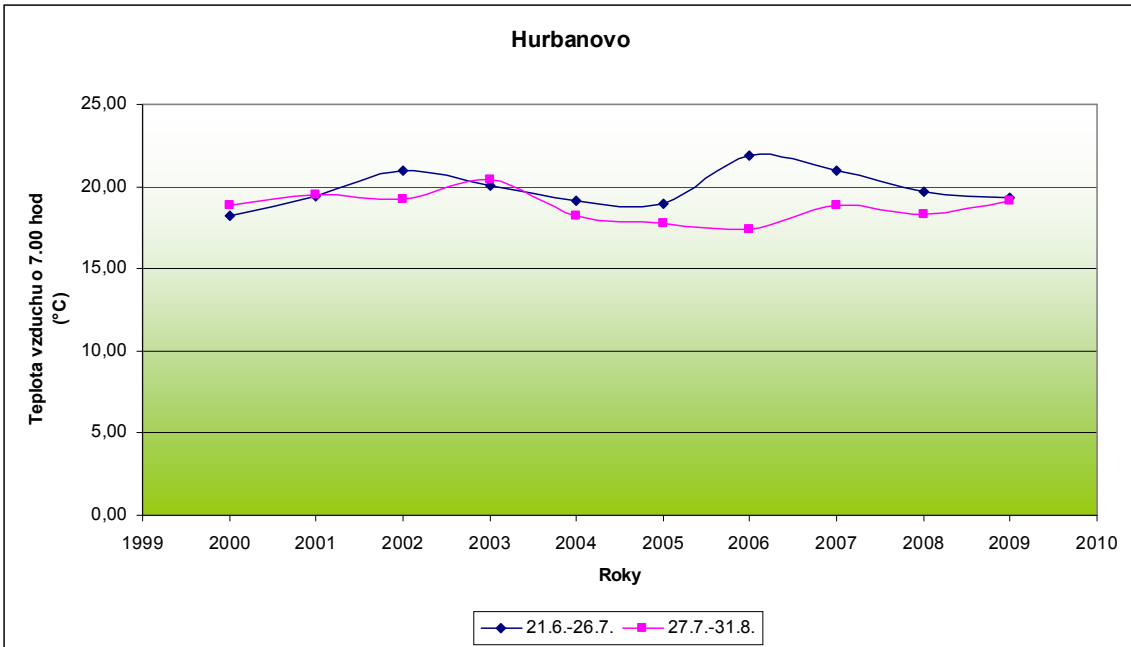
*Oravská Lesná*

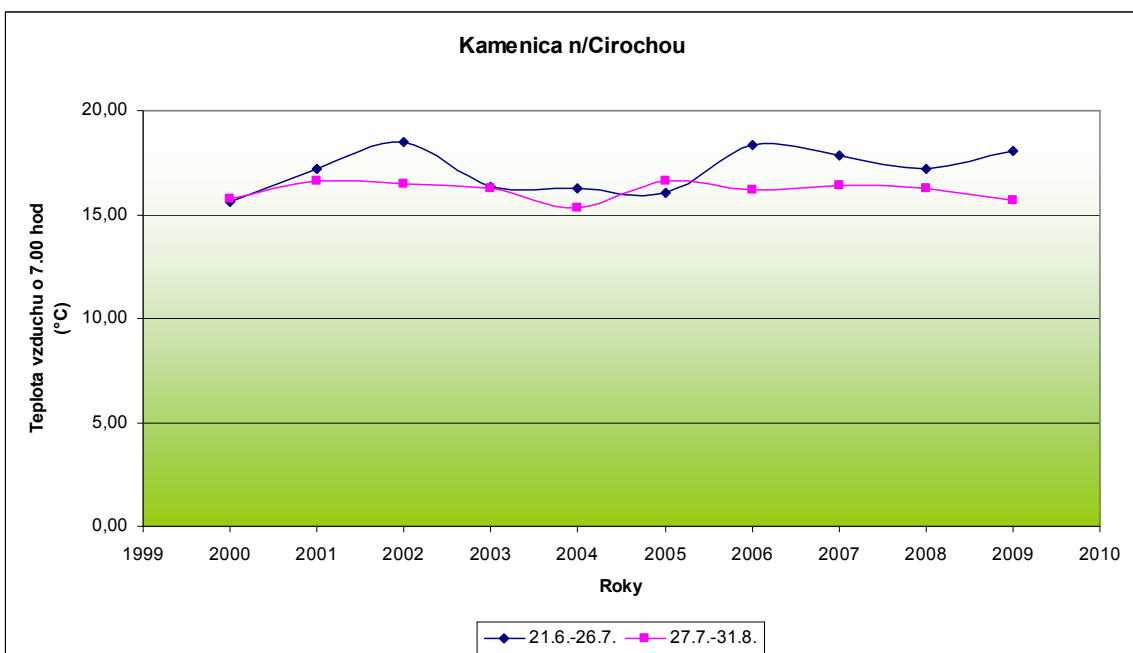
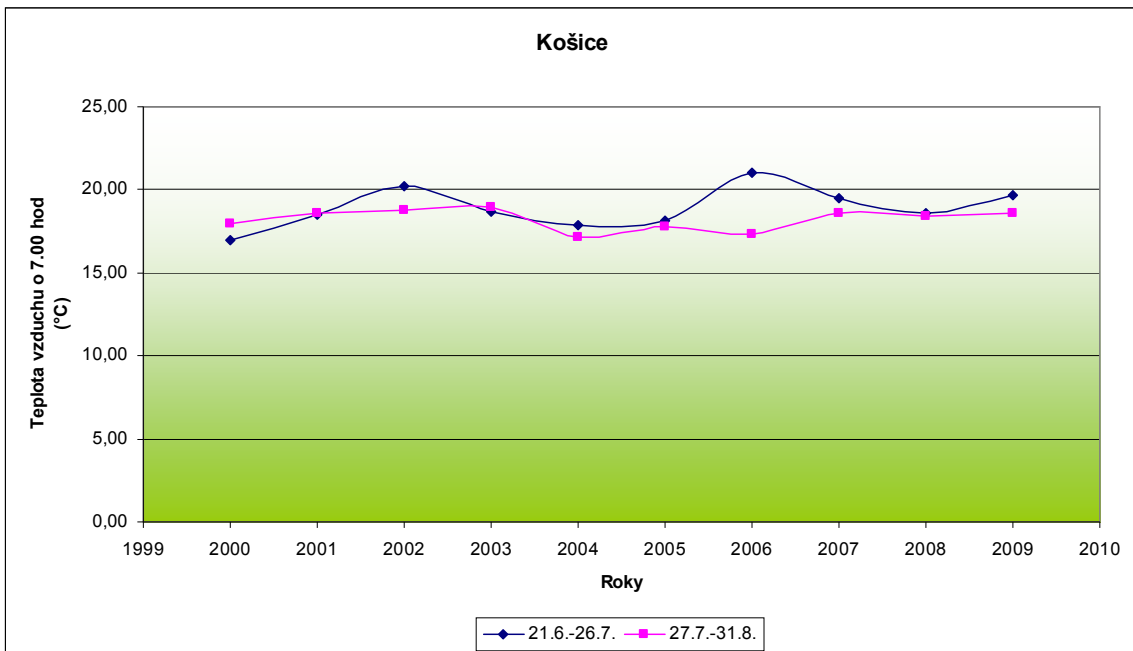
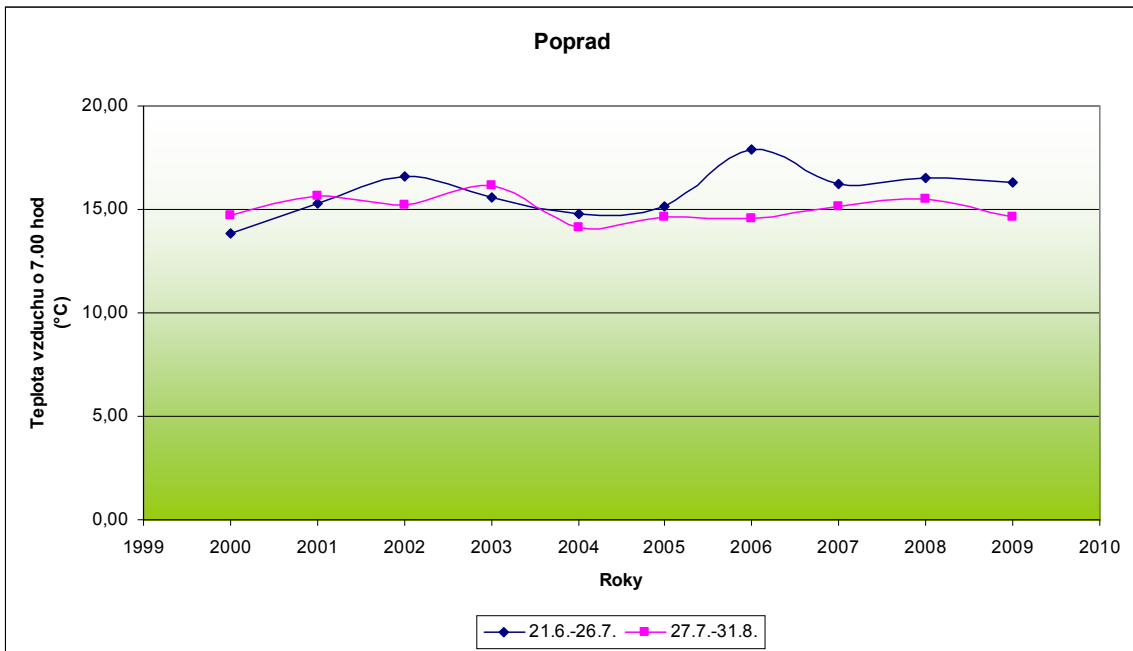
*Poprad – letisko*

*Košice – letisko*

*Kamenica n/Cirochou*

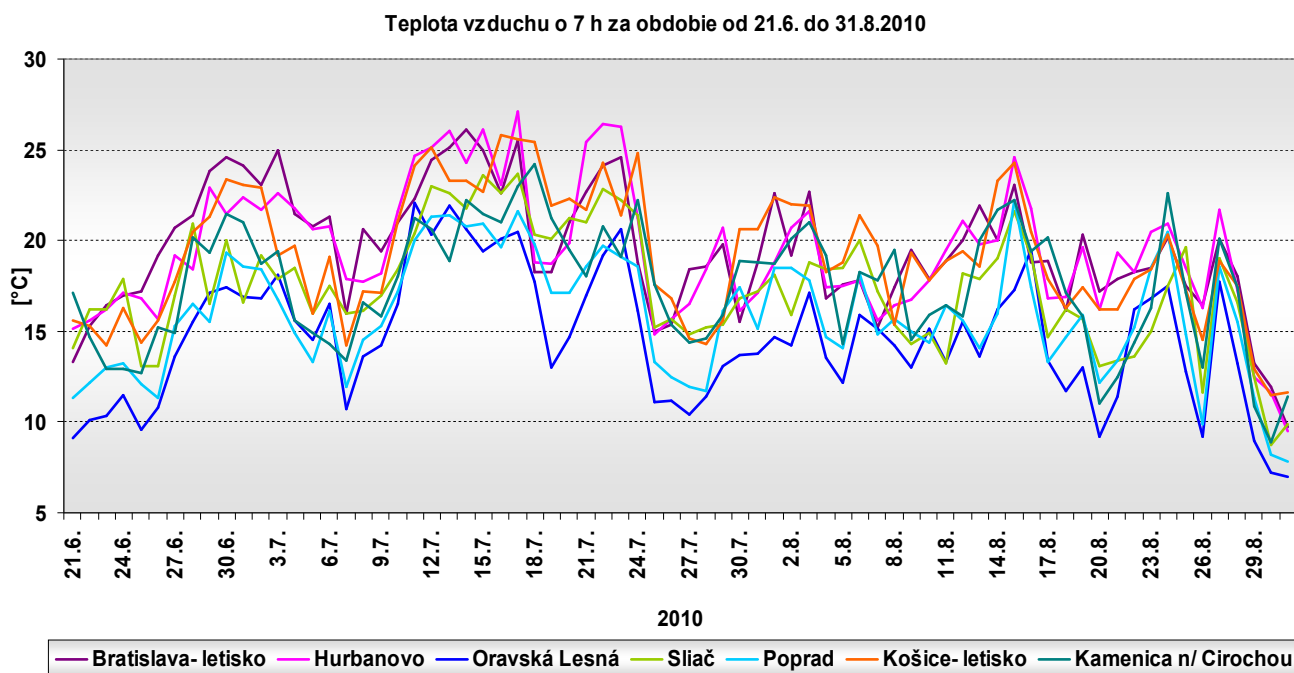




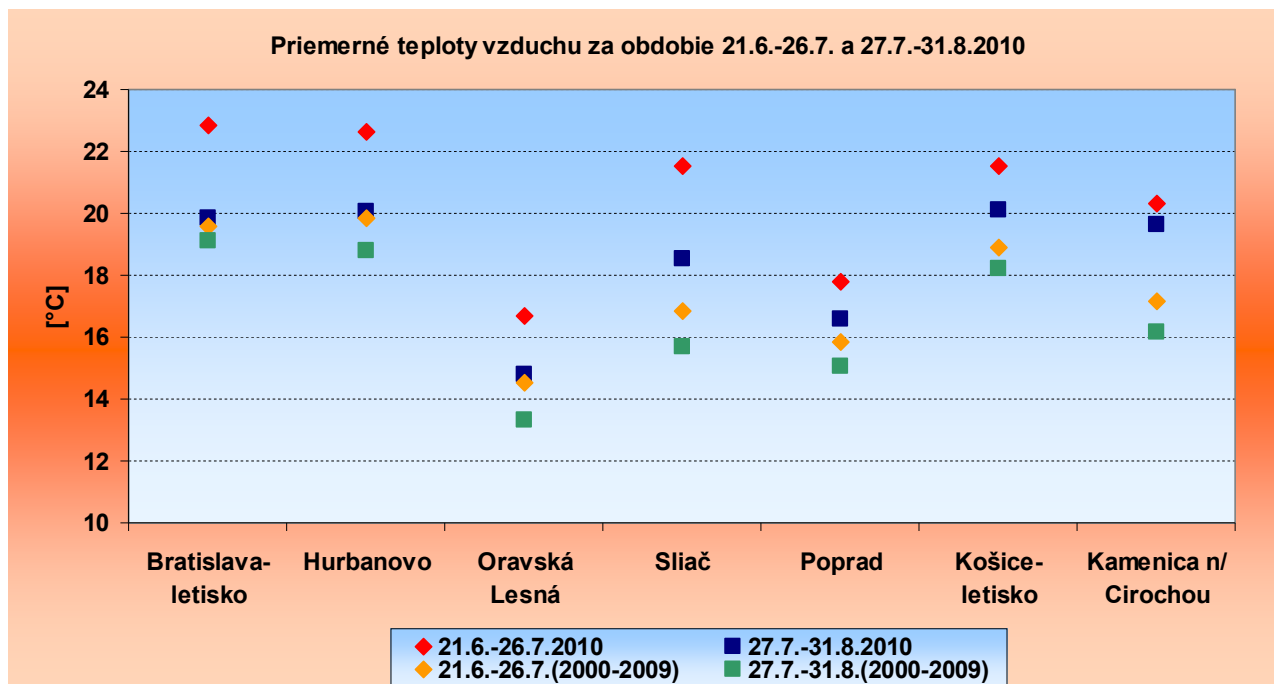


Po vyhodnotení týchto údajov dochádzame k záveru, že ranné teploty po sviatku Anny sú skutočne v priemere o niečo nižšie než v predošlom období, z čoho teda vyplýva, že naozaj pranostika sv. Anny sa zakladá na pravde a od tohto dátumu sa ráz počasia mení. Výsledky poukazujú aj na výnimky, ktoré sa vyskytli za posledné desaťročie, kedy v priemere ranná teplota bola vyššia v auguste, ale ide skutočne len o výnimky, ktoré iba potvrdzujú pravidlo, či pranostiku. Teda v tomto mesiaci vstupuje leto do svojej záverečnej fázy a z dlhodobého hľadiska sa počasie v auguste vyznačuje na Slovensku relatívne najmenšími výkyvmi. Dalo by sa teda povedať, že na Slovensku leto vrcholí koncom júla, aj keď jeho koniec podľa astronomického kalendára sa datuje až na 23. septembra, v deň jesennej rovnodennosti.

Pre doplnenie obrazu o pravdivosti výskytu singularity “vrcholenie leta v polovici júla“, sme na záver zhodnotili teploty vzduchu o 7. hodine ráno a priemerné denné teploty vzduchu v období 21.6. až 26.7.2010 (do Anny) a 27.7. až 31.8.2010 (po Anne).



Z priebehu teplôt o 7 hod. vyplynulo, že najvyššie ranné teploty vzduchu (do 27 °C), boli v období do Anny, v období po Anne bolo ráno najviac 25 °C. Júl 2010 bol teplotne nadnormálny, na Annu 26.7. však bolo chladno, počasie u nás ovplyvňovala tlaková níz. V rámci augusta bola na celom území najteplejšia prvá dekáda, najvyššie denné teploty však boli 15. augusta. 28. augusta prešla cez strednú Európu smerom na východ tlaková níz a za ňou k nám začal od severozápadu až severu prúdiť veľmi chladný a vlhký vzduch, čo sa odrazilo aj na nízkych teplotách vzduchu.



Ak sa pozrieme na priemerné teploty vzduchu za obdobie od 21.6. do 26.7. 2010 sú o 0,7 až 3 °C vyššie ako za obdobie 27.7.- 31.8.2010. V grafe, v ktorom sú pre porovnanie aj priemery za spomínané obdobia rokov 2000 až 2009, sa potvrdilo, že júl a august 2010 boli teplotne nadnormálne mesiace. Minulý rok pripadlo vyvrcholenie leta na obdobie do 24. júla, hoci august ako celok bol teplotne nadnormálny.