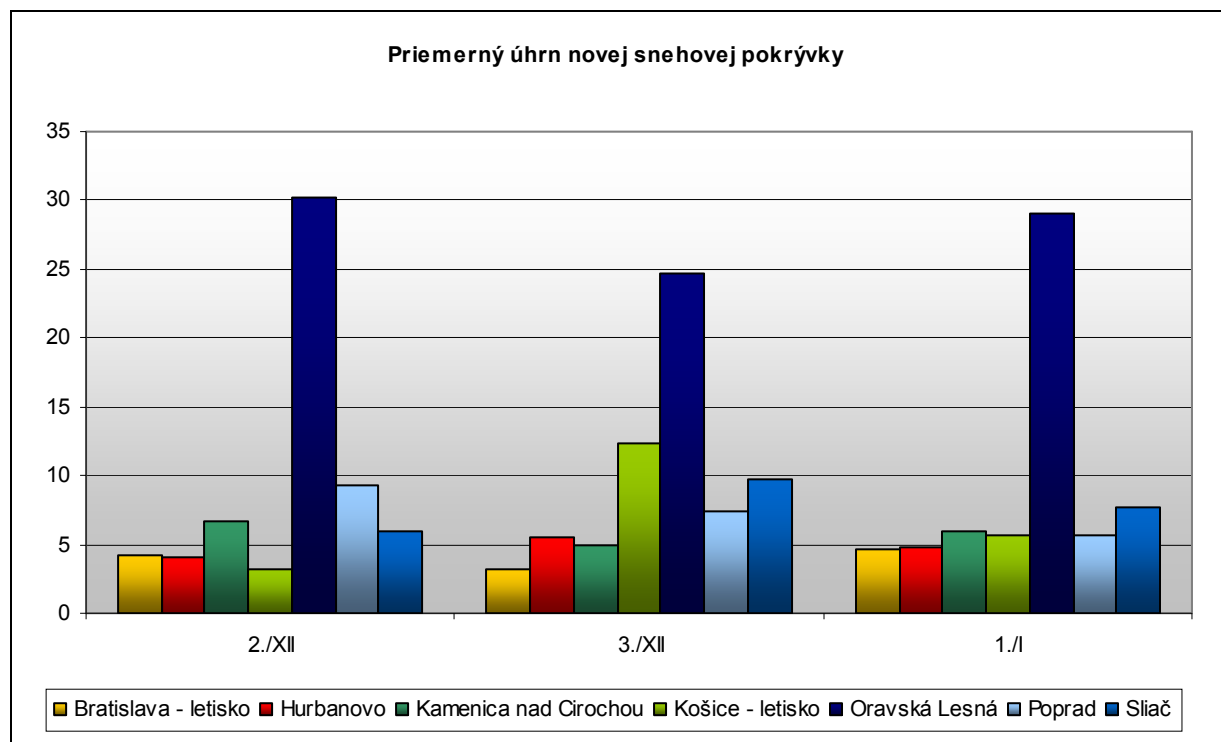


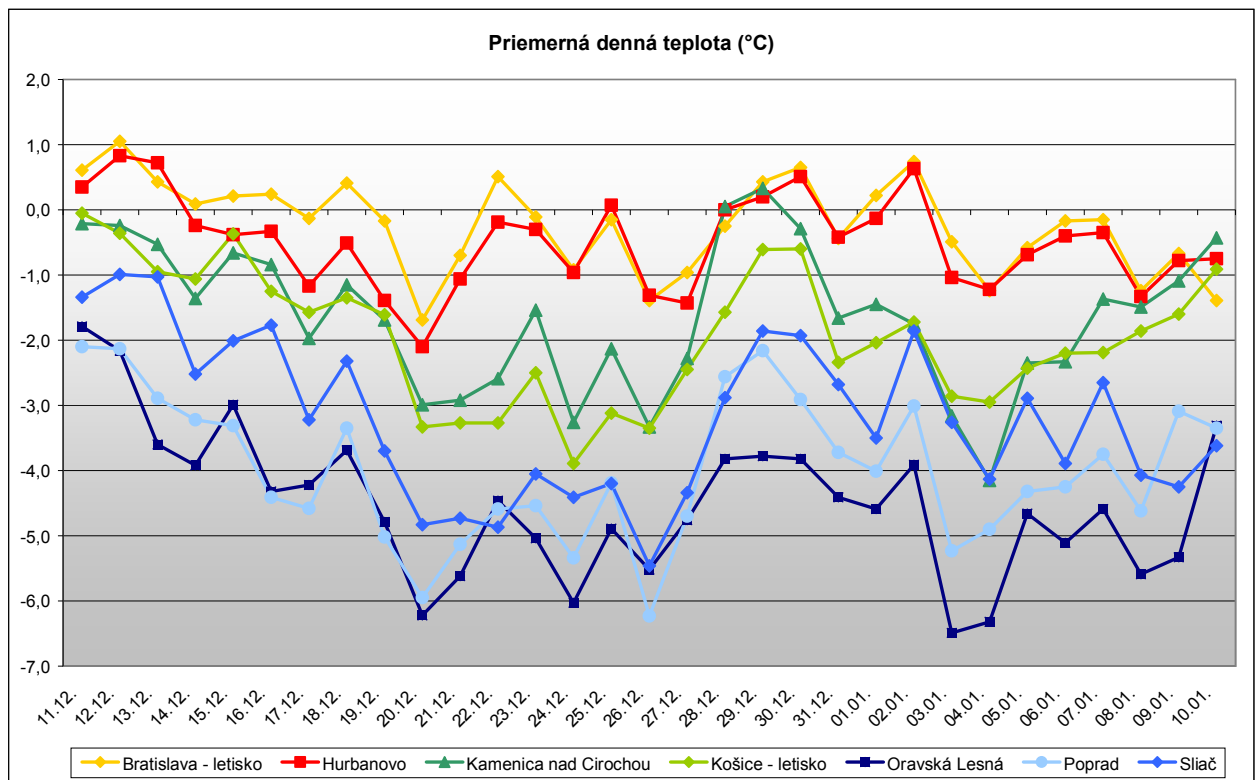
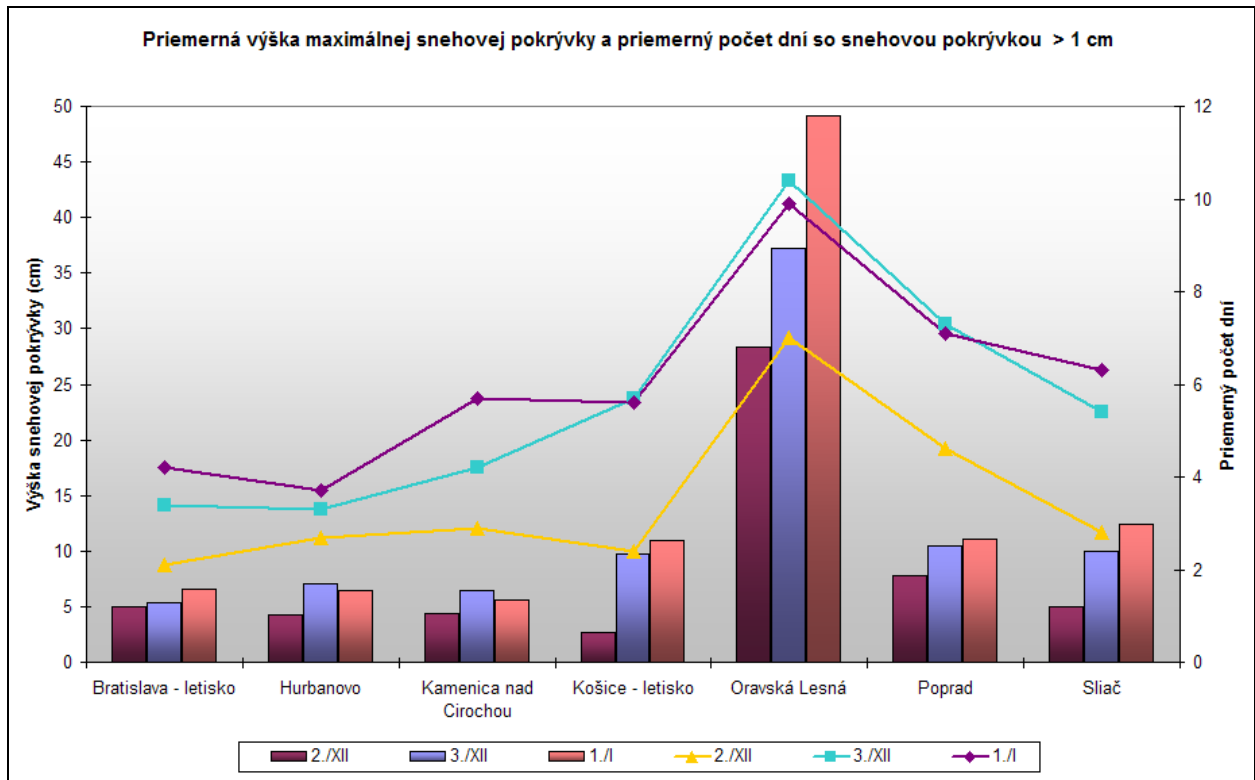
## Vianočný odmäk

Vianočný odmäk je klasická teplotná singularita, čiže kladná odchýlka v dlhodobom ročnom chode teploty vzduchu v období Vianoc. Podľa nemeckých meteorológov H. Flohna a P. Hessa sa oceánska situácia (zosilnený prílev teplého morského vzduchu), ktorá odmäk spôsobuje, vyskytuje najčastejšie od 23. 12. do 1.1. s relatívnou početnosťou 72 % a priemerným trvaním 6 dní. Toto oteplenie je zachytené aj v ľudovej pranostike: „*Na Adama a Evu čakaj oblevu*“.

Za posledných 60 rokov sa vyskytlo niekoľko veľmi teplých vianočných období, kedy boli prekročené teplotné rekordy. Na Vianoce v roku 1958, od 20. do 25. decembra denná maximálna teplota vzduchu vystúpila na nižšie položených stanicích do 13,6 °C. Od 26. do 30.12.1974 dosahovali denné maximá do 15,4 °C. Výnimočne teplé boli predvianočné obdobia rokov 1971, 1973, 1989. Teplo bolo aj na minuloročné Vianoce, kedy pršalo.

Na vyhodnotenie tejto singularity sme spracovali priemerné denné teploty vzduchu, výšku novej a celkovej snehovej pokrývky a počet dní so snehovou pokrývkou 1 cm a viac v období od 11. decembra do 10. januára (z druhej a poslednej decembrovej a prvej januárovej dekády) za zimné obdobia 2000/2001 až 2009/2010 zo 7 klimatologických staníc.





Za posledných 10 rokov počas druhej a poslednej decembrovej dekády bolo najmenej snehu v rokoch 2000, 2006 a 2008. Naopak najvyššia snehová pokrývka bola v decembri roku 2001 a 2005.

Pri hodnotení priemerných denných teplôt vzduchu na všetkých sledovaných staniách došlo

k prechodnému zastaveniu poklesu teploty vo vianočnom období na prelome rokov 2000/2001, 2004/2005, 2009/2010. V týchto prípadoch hovoríme o vianočnom odmäku. Počas zvyšných hodnotených rokov, bol nárast teploty nepatrný, prípadne sa vyskytol pred vianočným obdobím alebo až v novom roku. Iba na prelome rokov 2007/2008 nebola zaznamenaná žiadna kladná odchýlka v chode teploty vzduchu, bolo bez zrážok s poklesom teplôt.

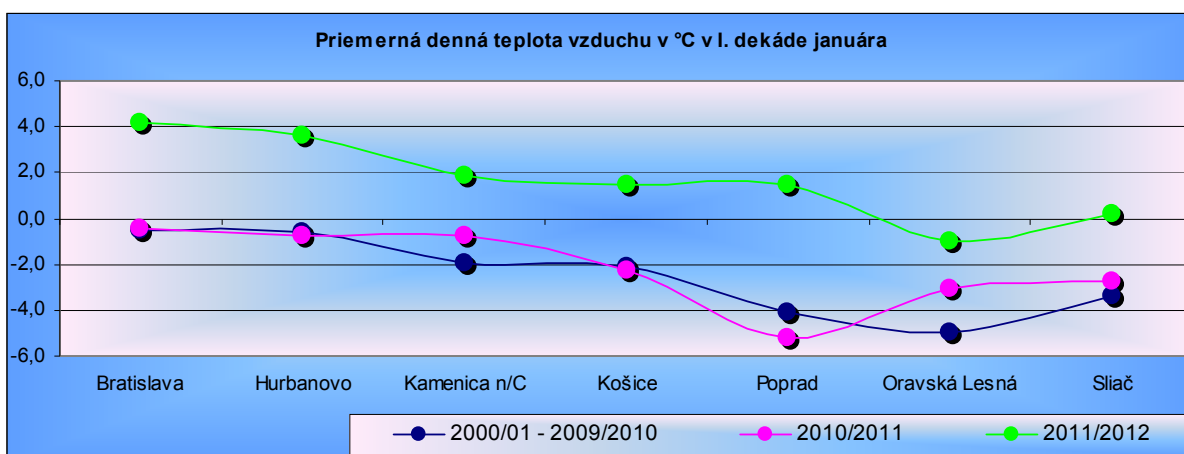
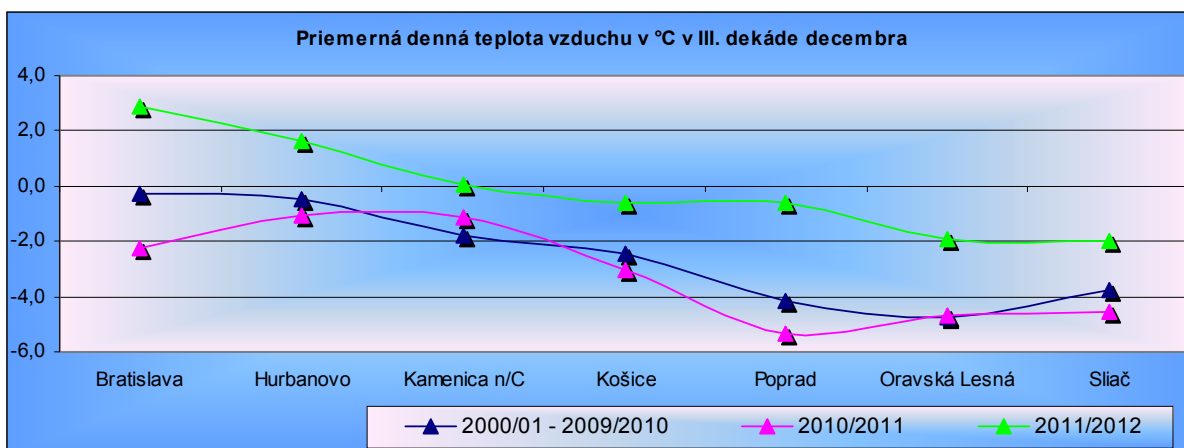
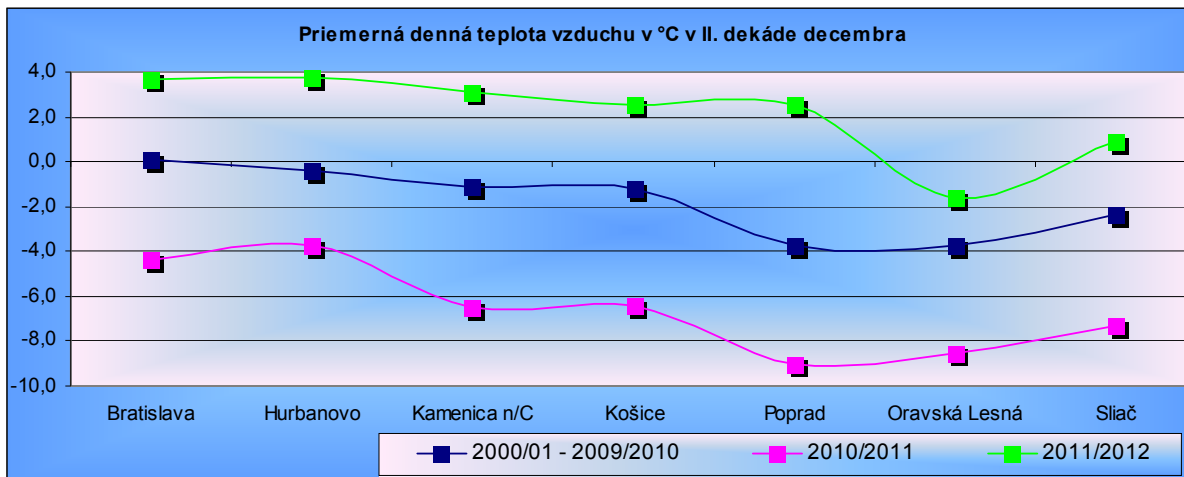
Z nášho hodnotenia vyplynulo, že nárast priemernej dennej teploty za posledné desaťročie 2000 - 2009 je veľmi dobre viditeľný na všetkých staniciach od 26. do 30. decembra. To zodpovedá obdobiu s najčastejším výskytom odmäku, spomínaným na začiatku nášho príspevku.

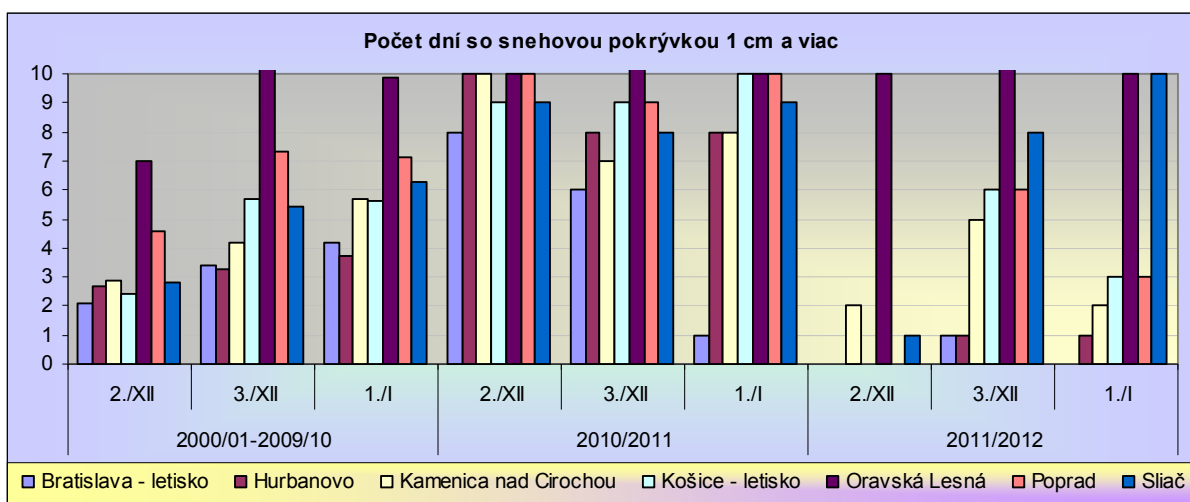
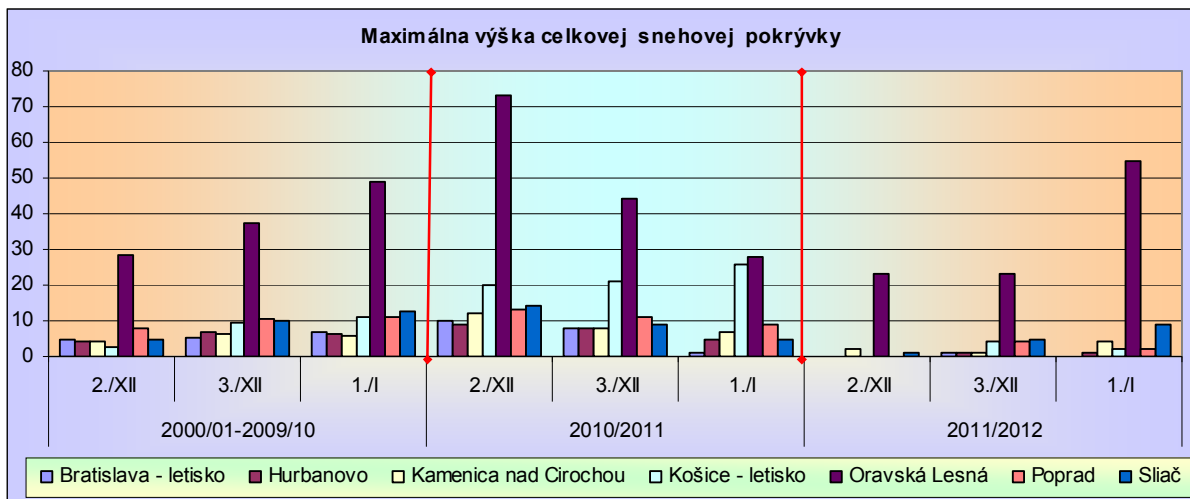
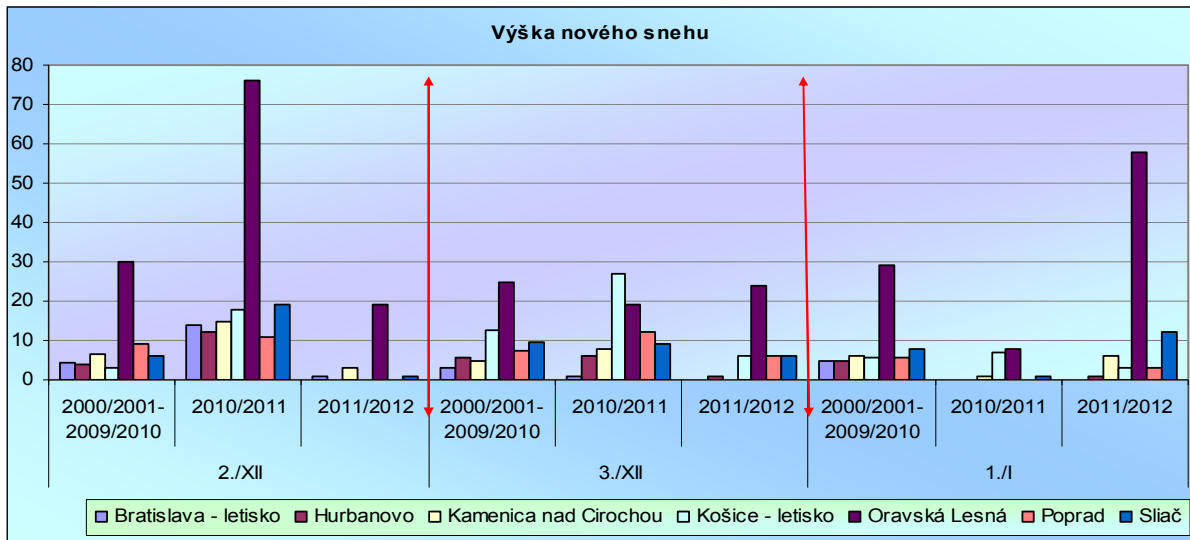
Nie je nič neobvyklé, že v čase Vianoc je málo snehu, alebo celkom chýba. Vrchol zimy s najnižšími teplotami vzduchu a s najvyššou snehovou pokrývkou býva v dlhodobom priemere v polovici januára.

### *Vianočný odmäk – aktualizácia zimných období 2010/2011 a 2011/2012*

Pri aktualizácii singularity Vianočný odmäk za obdobie 2010/2011 a 2011/2012 sme spracovali denné klimatické údaje: priemerné denné teploty vzduchu, výška nového snehu, maximálna výška celkovej snehovej pokrývky a počet dní so snehovou pokrývkou 1 cm a viac v období od 11.12. do 10.1., teda druhej a tretej dekády decembra a prvej dekády januára.

V grafickom spracovaní sú prezentované klimatické údaje zo 7 klimatických staníc: Bratislava letisko, Hurbanovo, Sliač, Oravská Lesná, Poprad, Košice - letisko a Kamenica nad Cirochou.





Pri porovnávaní zimného obdobia 2010/2011 a 2011/2012 s obdobím 2000/2001-2009/2010 sa pri priemerných denných teplotách potvrdilo prechodne zastavenie poklesu teplôt, čo

potvrďzuje pranostiku „*Na Adama a Evu ĉakajte obevu*“ Zima 2011/2012 bola vo vŕeobecnosti teplejšia a aj snehová pokrývka sa vyskytla oveľa neskôr.

Z nášho hodnotenia snehovej pokrývky vyplynulo, že viac snehu bolo v období 2010/2011, v čase od 11.12. do 20.12., čiže pred Vianocami, avšak cez vianočné sviatky a začiatkom januára bolo snehu menej. V období 2011/2012 to bolo opačne, v druhej decembrovej dekáde bolo snehu málo, dokonca aj na severe územia. V poslednú decembrovú dekádu sa nachádzal sneh na všetkých staniach a udržal sa, miestami pribudol aj začiatkom januára, okrem Bratislavy, kde sa sneh udržal iba počas poslednej decembrovej dekády.