

DOPADY SUCHA NA POĽNOHOSPODÁRSKU PRVOVÝROBU

MONITORING A HODNOTENIE DOPADOV SUCHA NA SLOVENSKU

ING. DANIELA RUDÁ

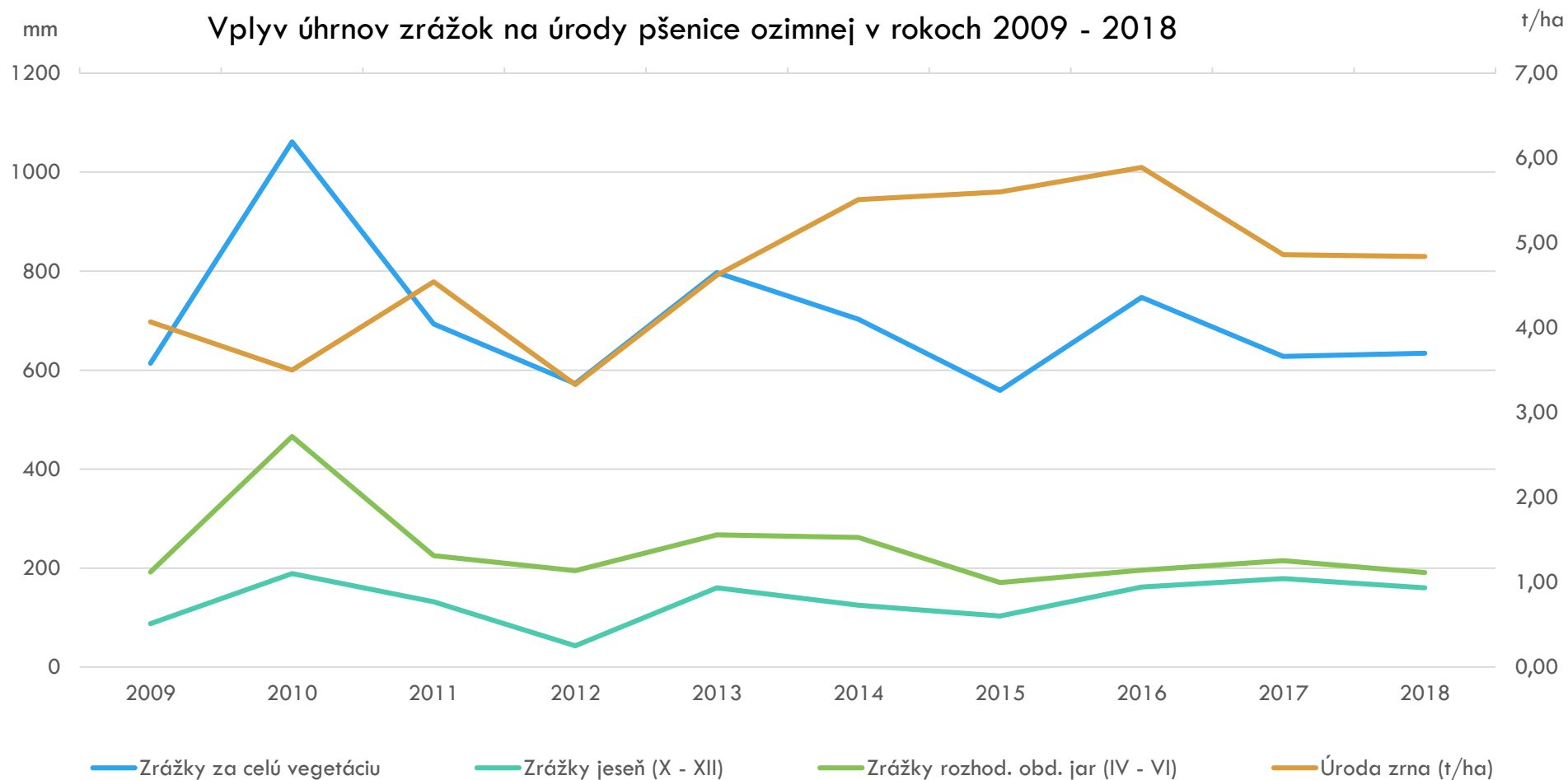
riaditeľka odboru rastlinnej výroby

Smolenice 29.10.2019

KLIMATICKÁ ZMENA V POĽNOHOSPODÁRSTVE

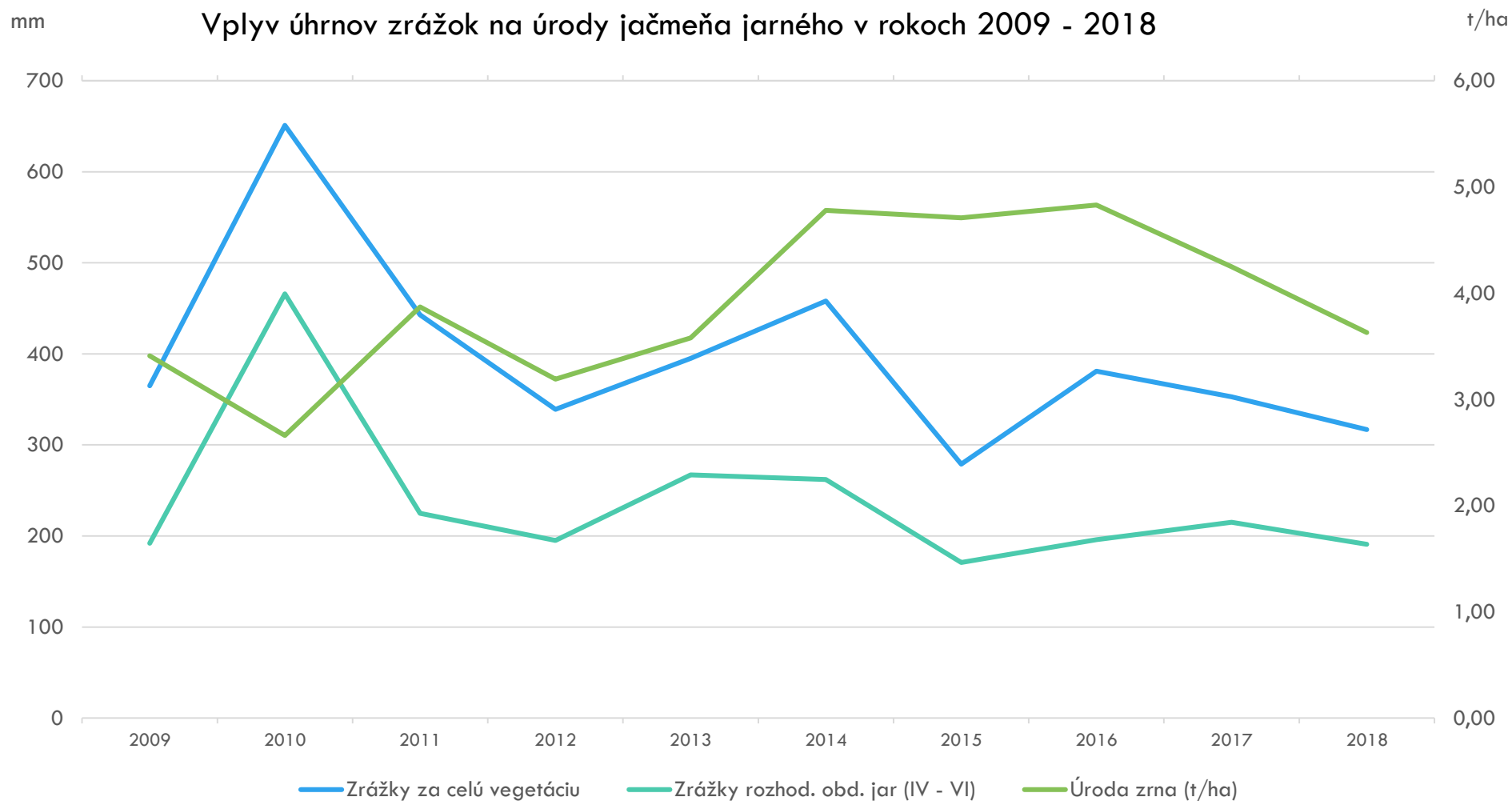
- FAKTORY, KTORÉ SPÁJAJÚ GLOBÁLNE KLIMATICKÉ ZMENY A POĽNOHOSPODÁRSKU PRODUKCIU
 - NÁRAST PRIEMERNEJ TEPLoty VZDUCHU - OTEPĽOVANIE NA SLOVENSKU ZA 100 ROKOV O 1,1 °C
 - POKLES ATMOSFÉRICKÝCH ZRÁŽOK V PRIEMERE O 5,6 % A POKLES RELATÍVNEJ VLHKOSTI VZDUCHU DO 5%
 - STÚPAJÚCA KONCENTRÁCIA CO₂
 - ÚROVEŇ ZNEČISTENIA OVZDUŠIA
 - VÝSKYT EXTRÉMNYCH UDALOSTÍ
- DÔSLEDKY ZMENY KLÍMY NA POĽNOHOSPODÁRSTVO
 - ZMENA RAJONIZÁCIE
 - ZMENA ZABEZPEČENOSTI RASTLINNEJ VÝROBY ATMOSFÉRICKÝMI ZRÁŽKAMI A NÁRAST POTREBY ZAVLAŽOVANÉHO ÚZEMIA
 - ZMENA RASTOVÉHO A PRODUKČNÉHO POTENCIÁLU JEDNOTLIVÝCH PLODÍN
 - ZMENA V AKTIVITE BIOTICKÝCH ŠKODCOV A ZVÝŠENIE RIZIKA AKTIVIZÁCIE INVÁZNYCH ŠKODCOV

ÚRODY PLODÍN



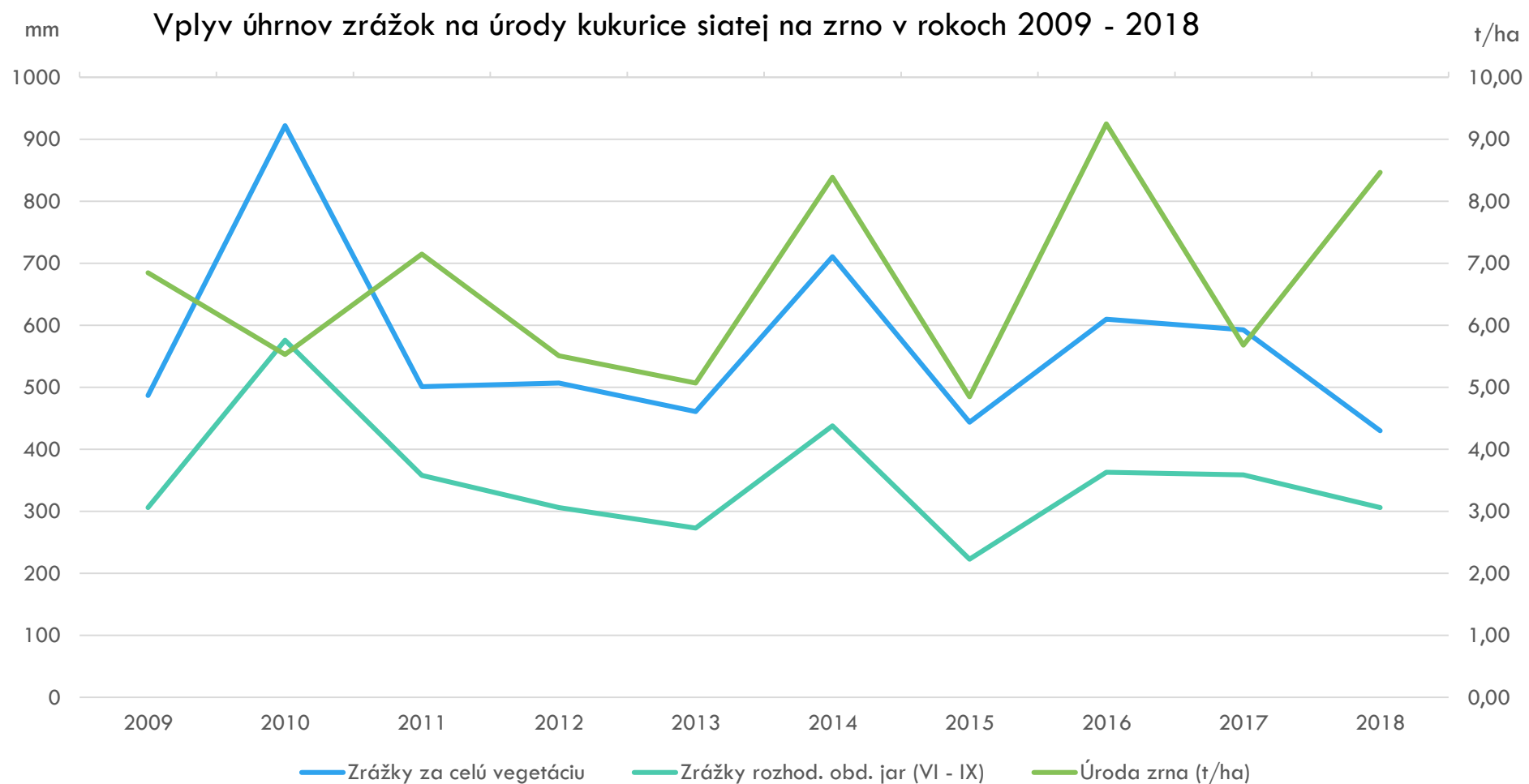
- NAJNIŽŠIE ÚRODY SME ZAZNAMENALI Z HODNOTENÉHO OBDOBIA V ROKU 2012 ($3,33 \text{ T.HA}^{-1}$) – BOL TO ROK S EXTRÉMNE SUCHÝ (573 MM ZRÁŽOK ZA VEGETAČNÉ OBDOBIE PŠENICE OZIMNEJ) – EXTRÉMNE SUCHO V OBDOBÍ ZAKLADANIA PORASTOV (ZLÁ ZAPOJENOSŤ A VYROVNANOSŤ). NÍZKE BOLI AJ ZRÁŽKOVÉ ÚHRNY V ROZHODUJÚCOM OBDOBÍ TVORBY ÚRODY (MÁJ – JÚN) KOMBINOVANÉ S VYSOKÝMI TEPLOTAMI (ZAHORENIE ZRNA)
- OPAČNÝ EXTRÉM BOL ROK 2010 (ÚRODA $3,50 \text{ T.HA}^{-1}$) S EXTRÉMNE VYSOKÝMI ZRÁŽKOVÝMI ÚHRNMI (ZA VEGETÁCIU AŽ 1061 MM) – PROBLÉMY SO SEJBOU A V JARNOM OBDOBÍ S OŠETROVANÍM PORASTOV PROTI ŠKODLIVÝM ČINITEĽOM
- ZVLÁŠTNOSŤOU BOL ROK 2015 S VÝRAZNE NADPRIEMERNOU ÚRODOU ($5,60 \text{ T.HA}^{-1}$) I KEĎ IŠLO HLAVNE NA ZÁPADO SR O POVETERNOSTNE RELATÍVNE NEPRIAZNIVÝ ROK (SUCHŠÍ A VEĽMI TEPLÝ). ÚRODY NA ZÁPADO BOLI LEN NA PRIEMERNEJ ÚROVNI, ALE V OSTATNÝCH REGIÓNOCH PRI OVEĽA PRIAZNIVEJŠÍCH POVETERNOSTNÝCH PODMIENKACH BOLI ÚRODY VÝRAZNE NADPRIEMERNÉ (PRIAZNIVEJŠIE POVETERNOSTNÉ PODMIENKY). V TOMTO ROKU SA VÝRAZNE REDUKOVALI INAK BEŽNE VÝRAZNE VYŠŠIE ROZDIELY V ÚRODÁCH MEDZI JEDNOTLIVÝMI REGIÓNMAMI
- NAJVYŠŠIA ÚRODA V ROKOCH 2016 A 2014 ($5,89$, RESP. $5,51 \text{ T.HA}^{-1}$) S RELATÍVNE PRIAZNIVÝMI POVETERNOSTNÝMI PODMIENKAMI TAK V PRIEBEHU CELÉHO VEGETAČNÉHO OBDOBIA AKO AJ V OBDOBÍ ROZHODUJÚCICH PRE TVORBU ÚRODY

ÚRODY PLODÍN



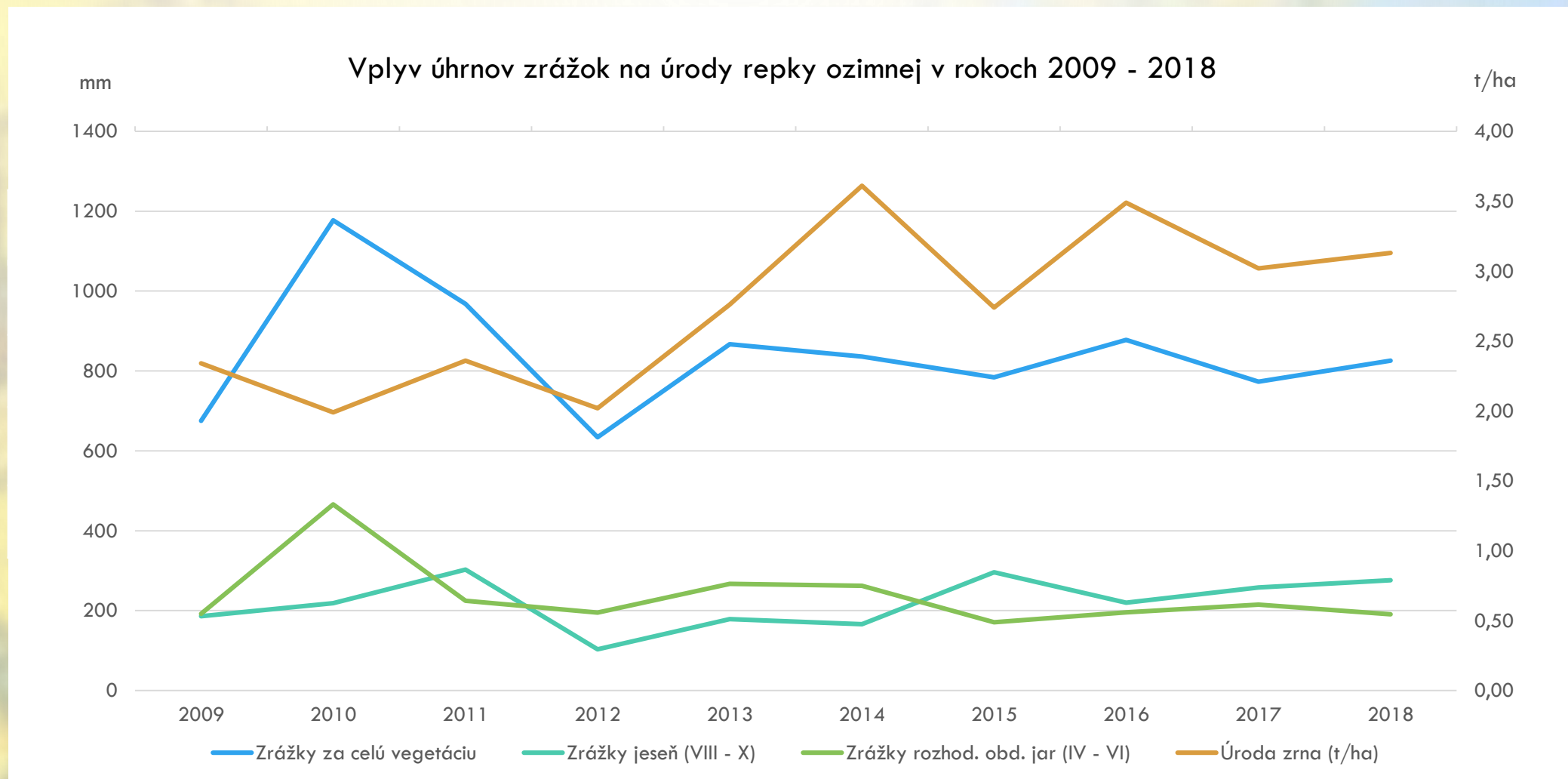
- NAJNIŽŠIE ÚRODY SME ZAZNAMENALI Z HODNOTENÉHO OBDOBIA V ROKU 2012 A 2010 (3,19, RESP. 2,66 T.HA⁻¹) – ROK 2012 BOL EXTRÉMNE SUCHÝ (339 MM ZRÁŽOK ZA VEGETAČNÉ OBDOBIE JAČMEŇA) – EXTRÉMNE SUCHO V OBDOBÍ ZAKLADANIA PORASTOV (ZLÁ ZAPOJENOSŤ A VYROVNANOSŤ). NÍZKE BOLI AJ ZRÁŽKOVÉ ÚHRNY V ROZHODUJÚCOM OBDOBÍ TVORBY ÚRODY (MÁJ – JÚN) KOMBINOVANÉ S EXTRÉMNE VYSOKÝMI TEPLOTAMI (ZAHORENIE ZRNA)
- ROK 2010 (ÚRODA 2,66 T.HA⁻¹) BOL S EXTRÉMNE VYSOKÝMI ZRÁŽKOVÝMI ÚHRNMI (ZA VEGETÁCIU AŽ 651 MM) – PROBLÉMY SO SEJBOU A S OŠETROVANÍM PORASTOV PROTI ŠKODLIVÝM ČINITEĽOM
- ZVLÁŠTNOSŤOU BOL ROK 2015 S NADPRIEMERNOU ÚRODOU (4,71 T.HA⁻¹) I KEĎ IŠLO HLAVNE NA ZÁPADE SR O POVETERNOSTNE RELATÍVNE NEPRIAZNIVÝ ROK (SUCHŠÍ A VEĽMI TEPLÝ). ÚRODY NA ZÁPADE BOLI LEN NA PRIEMERNEJ ÚROVNI, ALE V OSTATNÝCH REGIÓNOCH PRI OVEĽA PRIAZNIVEJŠÍCH POVETERNOSTNÝCH PODMIENKACH BOLI ÚRODY VÝRAZNE NADPRIEMERNÉ (PRIAZNIVEJŠIE POVETERNOSTNÉ PODMIENKY). V TOMTO ROKU SA VÝRAZNE REDUKOVALI INAK BEŽNÉ VÝRAZNÉ ROZDIELY V ÚRODÁCH MEDZI JEDNOTLIVÝMI REGIÓNMÍ
- NAJVYŠŠIA ÚRODA V ROKOCH 2016 A 2014 (4,83, RESP. 4,78 T.HA⁻¹) S RELATÍVNE PRIAZNIVÝMI POVETERNOSTNÝMI PODMIENKAMI TAK V PRIEBEHU CELÉHO VEGETAČNÉHO OBDOBIA AKO AJ V OBDOBÍ ROZHODUJÚCICH RASTOVÝCH FÁZ PRE TVORBU ÚRODY

ÚRODY PLODÍN



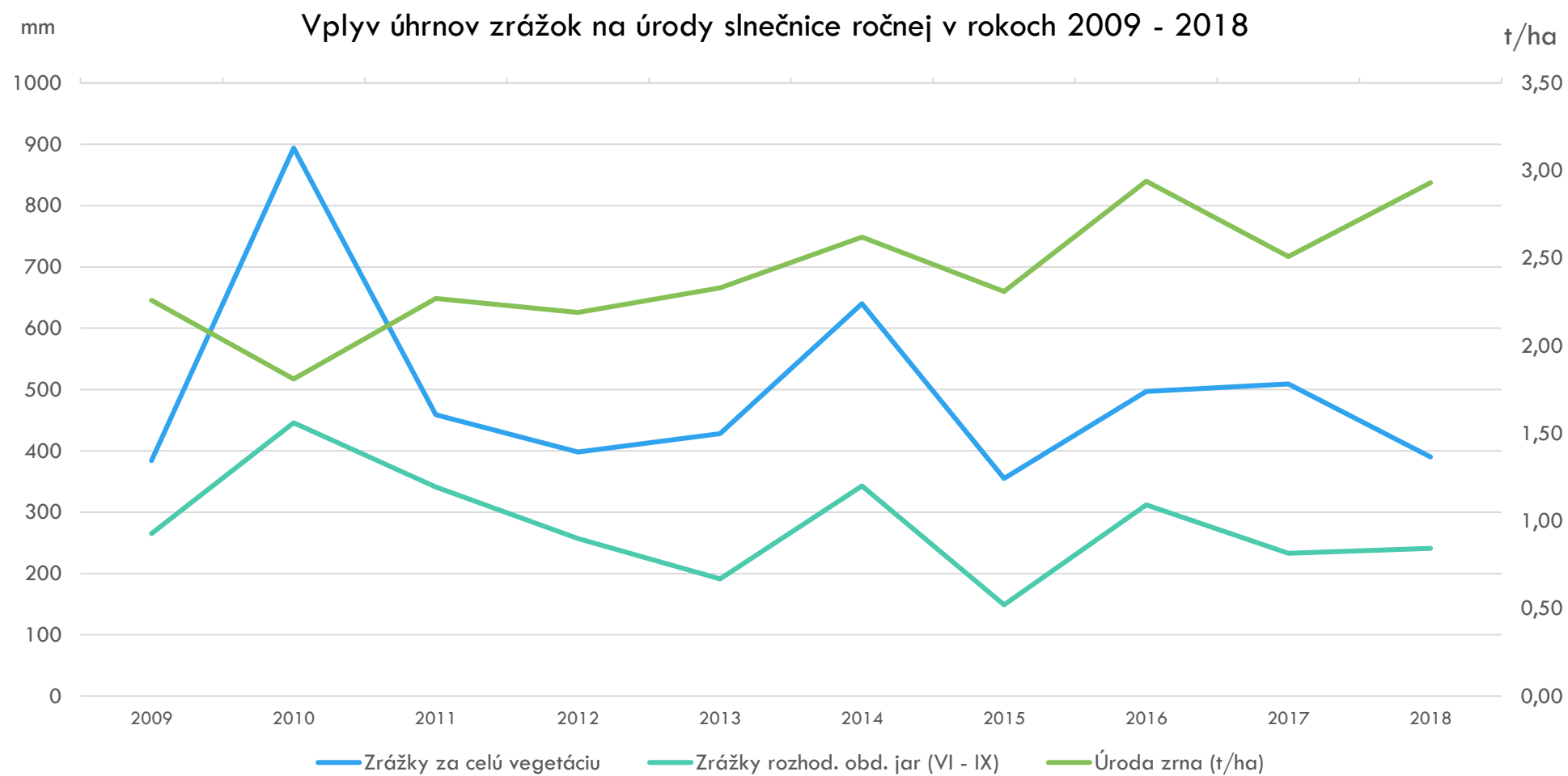
- NAJNIŽŠIE ÚRODY SME ZAZNAMENALI Z HODNOTENÉHO OBDOBIA V ROKU 2015 A 2013 (4,85, RESP. 5,07 T.HA⁻¹) – BOL TO ROKY EXTRÉMNE SUCHÉ (444, RESP. 461 MM ZRÁŽOK ZA VEGETAČNÉ OBDOBIE KUKURICE) – EXTRÉMNE SUCHO V OBDOBÍ ZAKLADANIA PORASTOV (ZLÁ ZAPOJENOSŤ A VYROVNANOSŤ). NÍZKE BOLI AJ ZRÁŽKOVÉ ÚHRNY V ROZHODUJÚCOM OBDOBÍ TVORBY ÚRODY (JÚN – SEPTEMBER) KOMBINOVANÉ S VYSOKÝMI TEPLOTAMI
- OPAČNÝ EXTRÉM BOL ROK 2010 (ÚRODA 5,53 T.HA⁻¹) S EXTRÉMNE VYSOKÝMI ZRÁŽKOVÝMI ÚHRNMI (ZA VEGETÁCIU AŽ 922 MM) – PROBLÉMY SO SEJBOU A V JARNOM OBDOBÍ S OŠETROVANÍM PORASTOV PROTI ŠKODLIVÝM ČINITEĽOM (HLAVNE PROTI BURINÁM)
- NAJVYŠŠIA ÚRODA V ROKOCH 2016 A 2014 (9,25, RESP. 8,39 T.HA⁻¹) S RELATÍVNE PRIAZNIVÝMI POVETERNOSTNÝMI PODMIENKAMI TAK V PRIEBEHU CELÉHO VEGETAČNÉHO OBDOBIA AKO AJ V ROZHODUJÚCOM OBDOBÍ PRE TVORBU ÚRODY
- ZVLÁŠTNOSŤOU BOL ROK 2018 S VÝRAZNE NADPRIEMERNOU ÚRODOU (8,47 T.HA⁻¹) I KEĎ IŠLO O RELATÍVNE NEPRIAZNIVÝ ROK (SUCHŠÍ A VEĽMI TEPLÝ). NEGATÍVNE PREJAVY SUCHA SME ZAZNAMENALI HLAVNE NA ZAČIATKU VEGETÁCIE A V POČIATOČNÝCH RASTOVÝCH FÁZACH – NADPRIEMERNÝM ÚRODÁM POMOHLA HLAVNE ZRÁŽKOVO PRIAZNIVÉ POČASIE V OBDOBÍ ROZHODUJÚCICH RASTOVÝCH FÁZ PRE TVORBU ÚRODY

ÚRODY PLODÍN



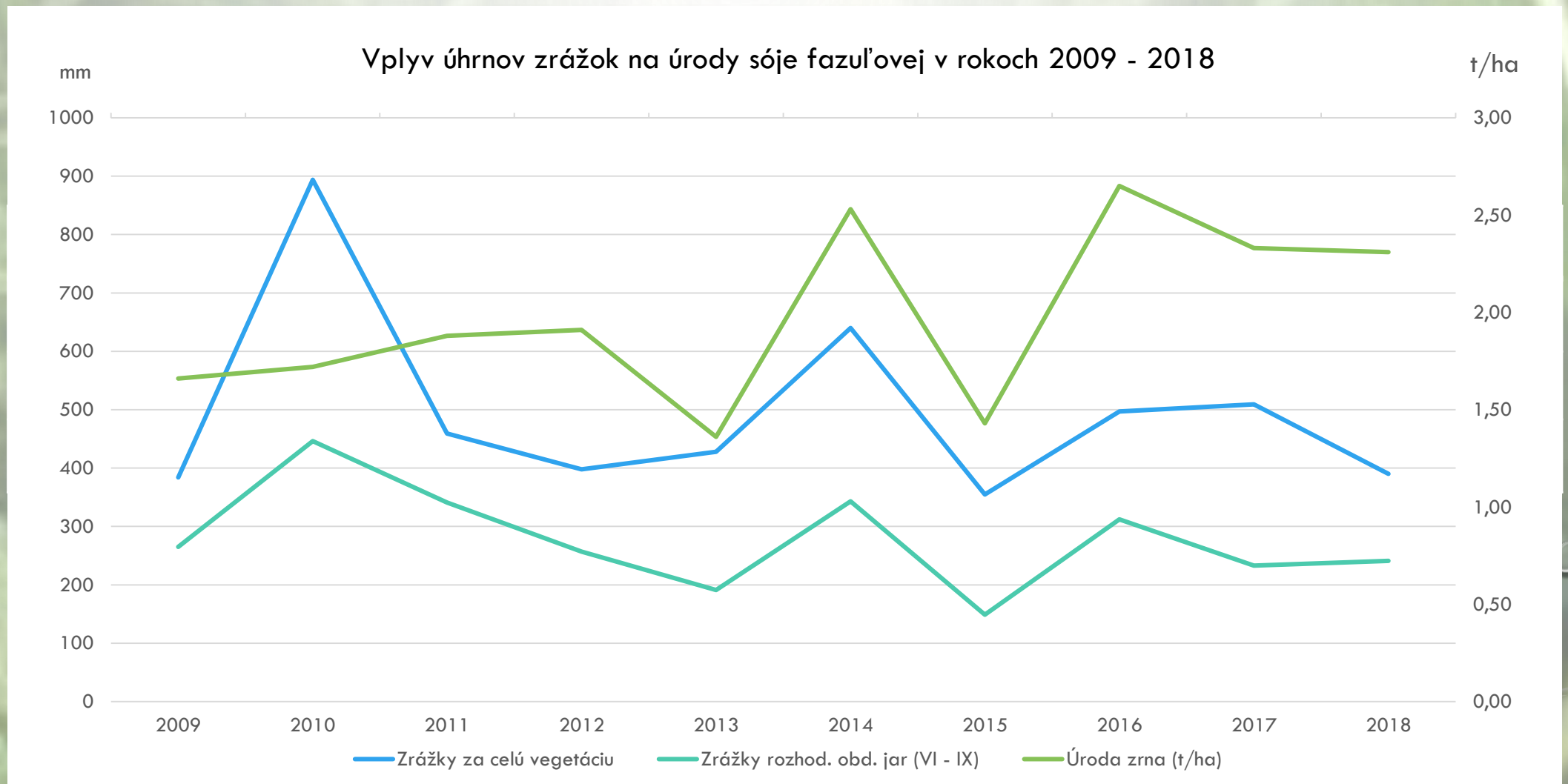
- NAJNIŽŠIE ÚRODY SME ZAZNAMENALI Z HODNOTENÉHO OBDOBIA V ROKU 2012 A 2010 (2,02, RESP. 1,99 T.HA⁻¹) – ROK 2012 BOL EXTRÉMNE SUCHÝ (634 MM ZRÁŽOK ZA VEGETAČNÉ OBDOBIE REPKY OZIMNEJ) – EXTRÉMNE SUCHO V OBDOBÍ ZAKLADANIA PORASTOV (ZLÁ ZAPOJENOSŤ A VYROVNANOSŤ). NÍZKE BOLI AJ ZRÁŽKOVÉ ÚHRNY V ROZHODUJÚCOM OBDOBÍ TVORBY ÚRODY (MÁJ – JÚN) KOMBINOVANÉ S VYSOKÝMI TEPLOTAMI
- EXTRÉMNE VYSOKÉ ZRÁŽKOVÉ ÚHRNY BOLI V ROKU 2010 (ÚRODA 1,99 T.HA⁻¹), (ZA VEGETÁCIU AŽ 1177 MM) – PROBLÉMY SO SEJBOU A V JARNOM OBDOBÍ S OŠETROVANÍM PORASTOV PROTI ŠKODLIVÝM ČINITEĽOM
- NAJVYŠŠIA ÚRODA V ROKOCH 2014 A 2016 (3,61, RESP. 3,49 T.HA⁻¹) S RELATÍVNE PRIAZNIVÝMI POVETERNOSTNÝMI PODMIENKAMI HLAVNE V PRIEBEHU CELÉHO VEGETAČNÉHO OBDOBIA I KEĎ MENEJ PRIAZNIVÝMI V OBDOBÍ ROZHODUJÚCICH RASTOVÝCH FÁZ PRE TVORBU ÚRODY

ÚRODY PLODÍN



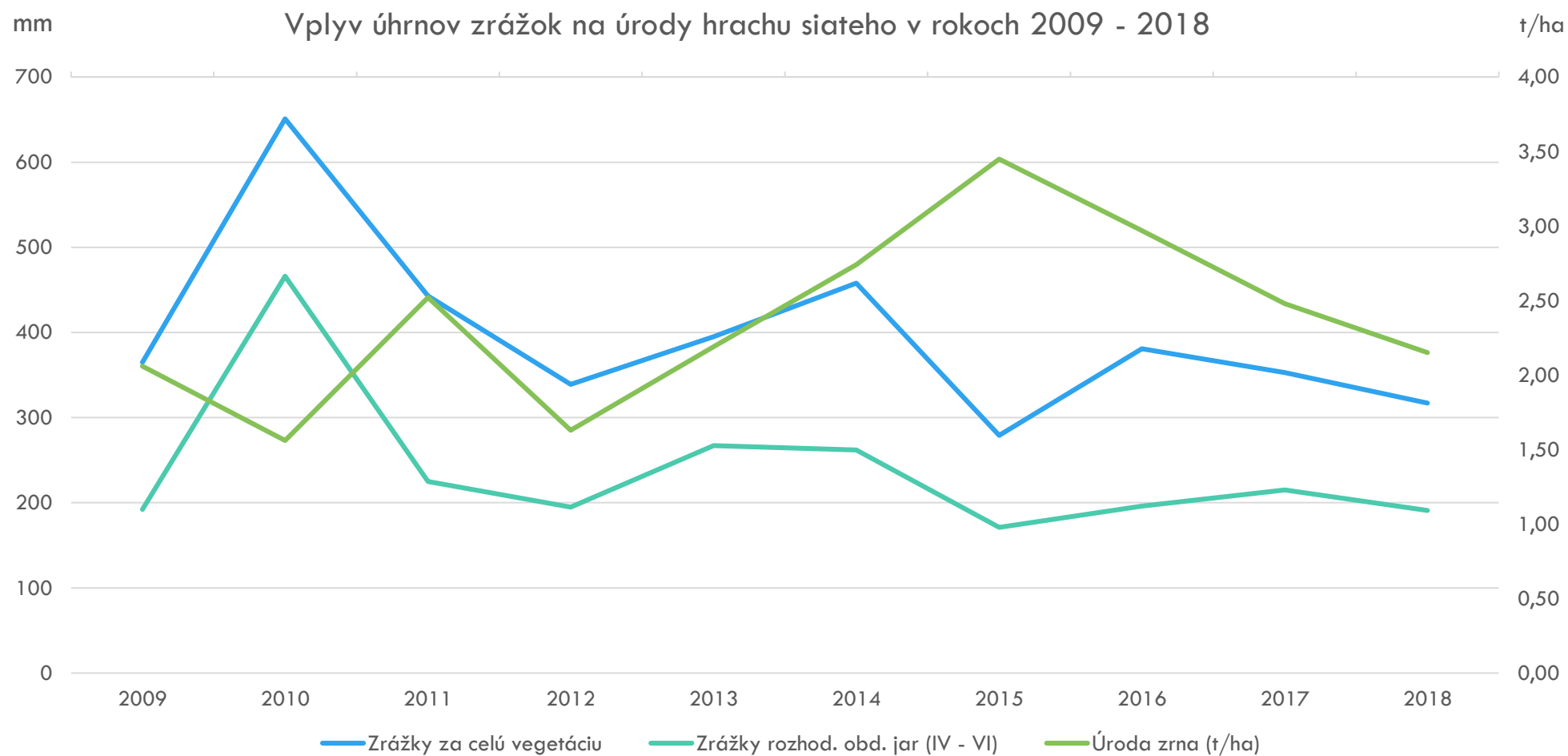
- NAJNIŽŠIA ÚRODA V ROKU 2010 (1,81 T.HA⁻¹) – EXTRÉMNE VLHKÝ ROK – REDUKCIA ÚROD Z DÔVODU OBMEDZENIA OCHRANY PORASTOV PROTI ŠKODLIVÝM ČINITEĽOM A ROK 2012 (2,19 T.HA⁻¹) – VÝRAZNE SUCHÉ A ZÁROVEŇ VEĽMI TEPLÉ POČASIE HLAVNE NA ZAČIATKU VEGETÁCIE – ZLÁ ZAPOJENOSŤ A VÝRAZNÁ NEVYROVNANOSŤ PORASTOV S NEGATÍVNYM VPLYVOM NA VÝVOJ PORASTOV V ĎALŠOM VEGETAČNOM OBDOBÍ
- NAJVYŠŠIE ÚRODY ROK 2016 A 2018 (2,94, RESP. 2,93 T.HA⁻¹) – DÔVODOM BOLI RELATÍVNE PRIAZNIVÉ POVETERNOSTNÉ PODMIENKY V ROKU 2016 POČAS CELEJ VEGETÁCIE SLNEČNICE A V ROKU 2018 PREDOVŠETKÝM V OBDOBÍ ROZHODUJÚCICH RASTOVÝCH FÁZ PRE TVORBU ÚRODY (JÚN – SEPTEMBER)

ÚRODY PLODÍN



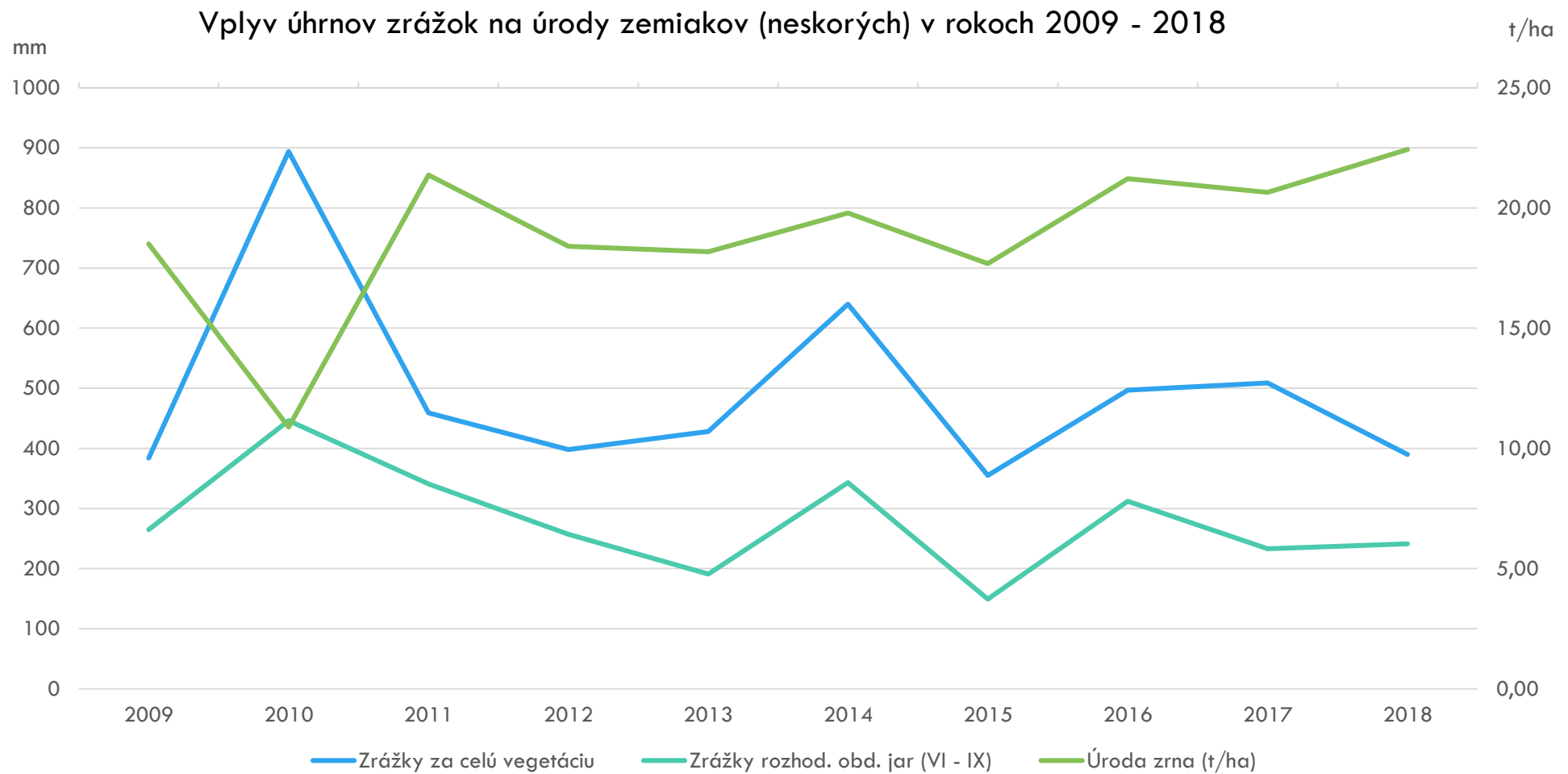
- NAJNIŽŠIA ÚRODA V ROKOCH 2013 A 2015 (1,36, RESP. 1,43 T.HA⁻¹) – VÝRAZNE SUCHÉ A ZÁROVEŇ VEĽMI TEPLÉ POČASIE V PRIEBEHU CELEJ VEGETÁCIE AKO AJ EXTRÉMNE NÍZKE ZRÁŽKOVÉ ÚHRNY V ROZHODUJÚCICH RASTOVÝCH FÁZACH PRE TVORBU ÚRODY
- NAJVYŠŠIE ÚRODY ROK 2016 A 2014 (2,65, RESP. 2,53 T.HA⁻¹) – DÔVODOM BOLI RELATÍVNE PRIAZNIVÉ POVETERNOSTNÉ PODMIENKY V ROKU 2014 POČAS CELÉHO VEGETAČNÉHO OBDOBIA SÓJE A V ROKU 2016 PREDOVŠETKÝM V OBDOBÍ ROZHODUJÚCICH RASTOVÝCH FÁZ PRE TVORBU ÚRODY (JÚN – SEPTEMBER)

ÚRODY PLODÍN



- NAJNIŽŠIA ÚRODA V ROKU 2010 ($1,56 \text{ T.HA}^{-1}$) – EXTRÉMNE VLHKÝ ROK – REDUKCIA ÚROD Z DÔVODU OBMEDZENIA OCHRANY PORASTOV PROTI ŠKODLIVÝM ČINITEĽOM A ROK 2012 ($1,63 \text{ T.HA}^{-1}$) – VÝRAZNE SUCHÉ A ZÁROVEŇ NADPRIEMERNE TEPLÉ POČASIE HLAVNE NA ZAČIATKU VEGETÁCIE – ZLÁ ZAPOJENOSŤ A VÝRAZNÁ NEVYROVNANOSŤ PORASTOV S VPLYVOM NA VÝVOJ V NESKORŠÍCH RASTOVÝCH FÁZACH
- ZVLÁŠTNOSŤOU I PRI HRACHU SIATOM BOL ROK 2015 S VÝRAZNE NADPRIEMERNOU ÚRODOU I KEĎ IŠLO HLAVNE NA ZÁPADE SR O POVETERNOSTNE RELATÍVNE NEPRIAZNIVÝ ROK (SUCHŠÍ A VEĽMI TEPLÝ). ÚRODY NA ZÁPADE BOLI LEN NA PRIEMERNEJ ÚROVNI, ALE V OSTATNÝCH REGIÓNOCH PRI OVEĽA PRIAZNIVEJŠÍCH POVETERNOSTNÝCH PODMIENKACH BOLI ÚRODY VÝRAZNE NADPRIEMERNÉ (PRIAZNIVEJŠIE POVETERNOSTNÉ PODMIENKY). V TOMTO ROKU SA VÝRAZNE REDUKOVALI INAK BEŽNÉ VÝRAZNÉ ROZDIELY V ÚRODÁCH MEDZI JEDNOTLIVÝMI REGIÓNMÍ
- NAJVYŠŠIE ÚRODY ROK 2015 A 2016 ($3,45$, RESP. $2,97 \text{ T.HA}^{-1}$) DÔVODOM NADPRIEMERNE VYŠŠÍCH ÚROD V ROKU 2016 BOLI RELATÍVNE PRIAZNIVÉ POVETERNOSTNÉ PODMIENKY POČAS CELEJ VEGETÁCIE HRACHU I KEĎ V OBDOBÍ ROZHODUJÚCICH RASTOVÝCH FÁZ PRE TVORBU ÚRODY HRACHU (MÁJ – JÚN) SME ZAZNAMENALI SUCHŠIE A NADPRIEMERNE TEPLÉ POČASIE

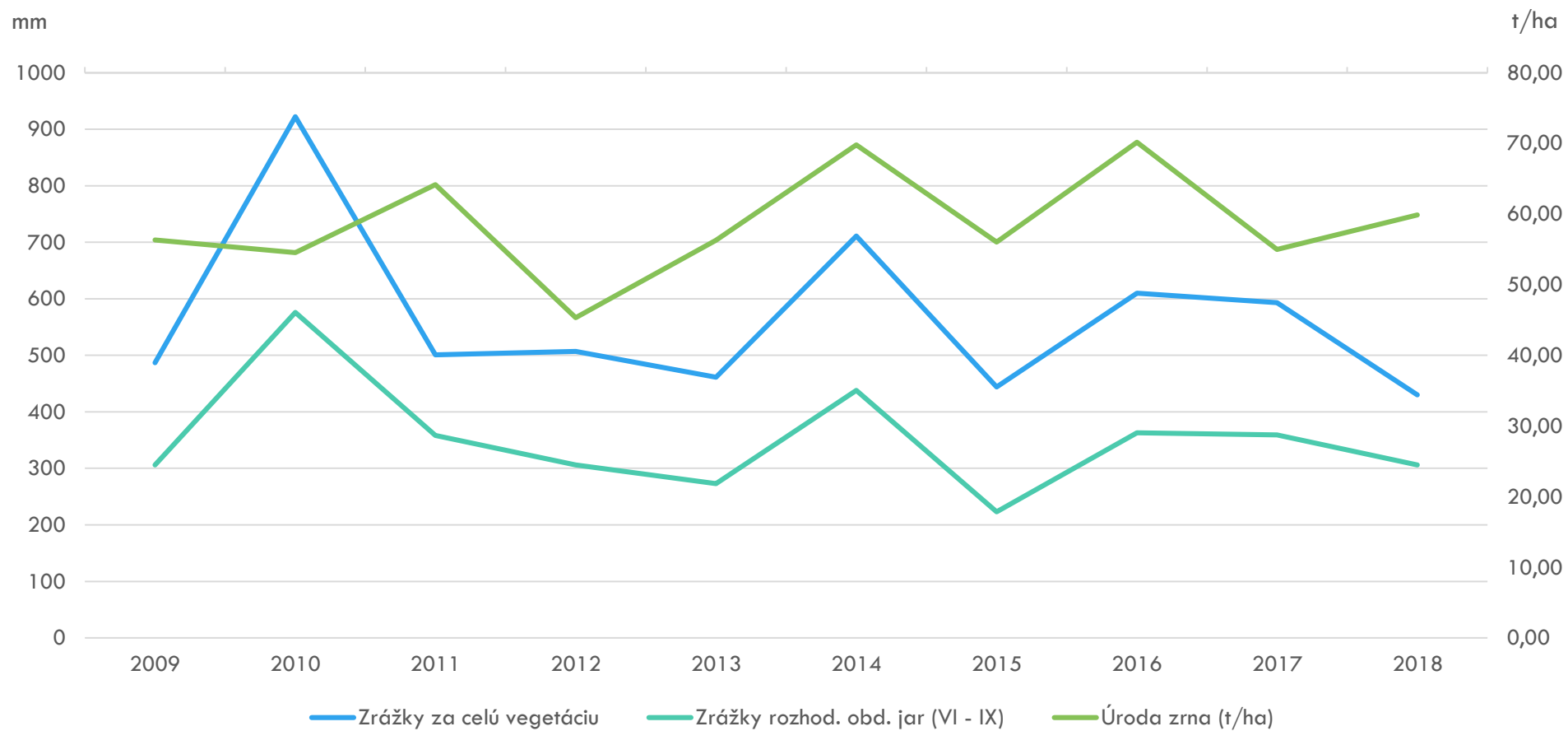
ÚRODY PLODÍN



- NAJNIŽŠIA ÚRODA V ROKU 2010 (10,88 T.HA⁻¹) – EXTRÉMNE VLHKÝ ROK – REDUKCIA ÚROD Z DÔVODU OBMEDZENIA OCHRANY PORASTOV PROTI ŠKODLIVÝM ČINITEĽOM A ROK 2015 (17,69 T.HA⁻¹) – VÝRAZNE SUCHÉ A ZÁROVEŇ NADPRIEMERNE TEPLÉ POČASIE HLAVNE NA ZAČIATKU VEGETÁCIE – ZLÁ ZAPOJENOSŤ A VÝRAZNÁ NEVYROVNANOSŤ PORASTOV ALE AJ V OBDOBÍ ROZHODUJÚCICH RASTOVÝCH FÁZ PRE TVORBU ÚRODY (JÚN – SEPTEMBER).
- NAJVYŠŠIE ÚRODY V ROKOCH 2018 A 2011 (22,43, RESP. 21,37 T.HA⁻¹) – V ROKU 2011 Z DÔVODU PRIAZNIVÝCH POVETERNOSTNÝCH PODMIENOK V OBDOBÍ ROZHODUJÚCICH RASTOVÝCH FÁZ PRE TVORBU ÚRODY – V ROKU 2018 NAPRIEK NIE PRÁVE NAJVHODNEJŠÍM VLAHOVÝM PODMIENKAM POČAS VEGETÁCIE ZEMIAKOV PREDPOKLADÁME, ŽE PRÍČINOU DOSIAHNUTIA NADPRIEMERNEJ ÚRODY BOLO VYUŽÍVANIE ZÁVLAH V PESTOVATEĽSKEJ TECHNOLOGII ZEMIAKOV.

ÚRODY PLODÍN

Vplyv úhrnov zrážok na úrody repy cukrovej v rokoch 2009 - 2018



- NAJNIŽŠIA ÚRODA – ROK 2012 (45,31 T.HA⁻¹) – VÝRAZNE SUCHÉ A ZÁROVEŇ VEĽMI TEPLÉ POČASIE HLAVNE NA ZAČIATKU VEGETÁCIE – ZLÁ ZAPOJENOSŤ A VÝRAZNÁ NEVYROVNANOSŤ PORASTOV, ALE AJ V OBDOBÍ ROZHODUJÚCICH RASTOVÝCH FÁZ PRE TVORBU ÚRODY REPY (JÚN – SEPTEMBER). ROK 2010 (54,52 T.HA⁻¹) – EXTRÉMNE VLHKÝ ROK – REDUKCIA ÚROD Z DÔVODU OBMEDZENIA OCHRANY PORASTOV PROTI ŠKODLIVÝM ČINITEĽOM.
- NAJVYŠŠIE ÚRODY ROK 2016 A 2014 (70,15, RESP. 69,79 T.HA⁻¹) – DÔVODOM BOLI PRIAZNIVÉ POVETERNOSTNÉ PODMIENKY POČAS CELÉHO VEGETAČNÉHO OBDOBIA REPY CUKROVEJ A TIEŽ AJ V OBDOBÍ ROZHODUJÚCICH RASTOVÝCH FÁZ PRE TVORBU ÚRODY (JÚN – SEPTEMBER).

PROGNÓZA ÚROD – 2019

PLODINY:

- PŠENICA OZIMNÁ
- JAČMEŇ JARNÝ
- KUKURICA SIATA
- REPKA OZIMNÁ

METODICKÝ POSTUP:

- TERÉNNY MONITORING PORASTOV

PROGNÓZA ÚRODY PŠENICE LETNEJ F. OZIMNEJ V ROKU 2019

- **PŠENICA OZIMNÁ** SA V R. 2019 PESTOVALA NA VÝMERE TAKMER 386 TISÍC HEKTÁROV (ZDROJ: NPPC – VÚPOP).
- ZAČIATOK JARNEJ VEGETÁCIE BOL POZNAČENÝ VÝRAZNE TEPLEJŠÍM POČASÍM, ALE HLAVNE AJ DLHŠOU PERIÓDOU SUCHÉHO POČASIA
- TIETO PODMIENKY SA NEGATÍVNE ZAČALI PREJAVOVAŤ NA STAVE PORASTOV, KTORÉ TRPELI NEDOSTATKOM ZRÁŽOK, REDUKOVALI POČET ODNOŽÍ, DOCHÁDZALO K NIŽŠEJ VYUŽITELNOSTI DODANÝCH ŽIVÍN A BOL OHROZENÝ ĎALŠÍ GENERATÍVNY VÝVOJ
- MÁJ PRINIESOL DLHO OČAKÁVANÉ ZRÁŽKY, BOL MIMORIADNE AŽ EXTRÉMNE VLHKÝ = VYSKYTOVAL SA VŠAK PROBLÉM S OŠETRENÍM PORASTOV HLAVNE PROTI HUBOVÝM CHOROBÁM DO KLASU (VYŠŠIE NAPADNUTIE FUZÁRIAMI KLASOV), AKO AJ S VÝZNAMNEJŠÍM POĽAHNUTÍM PORASTOV PRI BÚRKACH, INTENZÍVNYCH LEJAKOCH SPREVÁDZANÝCH SILNÝM VETROM
- VÝSKYT POŠKODENIA PORASTOV HRABOŠOM.

PROGNÓZA ÚRODY JAČMEŇA JARNÉHO V ROKU 2019

- VÝMERA **JAČMEŇA JARNÉHO** - NIEKOĽKO ROKOV POD ÚROVŇOU 100 TISÍC HEKTÁROV, TENTO PESTOVATEĽSKÝ ROČNÍK NIEČO MÁLO CEZ 87 TISÍC HEKTÁROV (ZDROJ: NPPC – VÚPOP)
- PROBLEMATICKÝM HLAVNE ZAČIATOK VEGETÁCIE - Z DÔVODU STUPŇUJÚCEHO VLAHOVÉHO DEFICITU NASTÁVALI PROBLÉMY PRI VZCHÁDZANÍ PORASTOV, KTORÉ SA NEPREJAVOVALI ANI TAK V HUSTOTE A ZAPOJENOSTI PORASTOV, ALE SKÔR NEVYROVNANOSŤOU V POČIATOČNÝCH RASTOVÝCH FÁZACH. NEGATÍVUM SPOJENÉ S ABSENCIOU ZRÁŽOK SA NÁSLEDNE PREJAVILO AJ V TVORBE A VÝVINE ODNOŽÍ
- NA ZRÁŽKY BOHATÝ A TEPLOTNE PODPRIEMERNÝ MÁJ PORASTY JAČMEŇA JARNÉHO PODPORIL
 - NAOPAK VPLYVOM ČASTÝCH A INTENZÍVNYCH ZRÁŽOK ČASTO SPREVÁDZANÝCH SILNÝM VETROM VZNIKAL PROBLÉM S OŠETROVANÍM PORASTOV HLAVNE FUNGICÍDMI AKO AJ INSEKTICÍDMI
 - VÝRAZNEJŠIE POĽAHNUTIE PORASTOV = NEROVNOMERNÉ DOZRIEVANIE PORASTOV A KOMPLIKÁCIÁM PRI SAMOTNOM ZBERE S NEGATÍVNÝM VPLYVOM NA VÝŠKU DOSIAHNUTÝCH HEKTÁROVÝCH ÚROD

ODHAD ÚROD

Prognózované úrody v roku 2019 podľa krajov

Kraj	Pšenica ozimná		Jačmeň jarný	
	Priemerná úroda za roky 2009 - 2018	Prognózovaná úroda 2019 (t.ha ⁻¹)	Priemerná úroda za r. 2009 - 2018	Prognózovaná úroda 2019 (t.ha ⁻¹)
Bratislavský	4,41	4,85	3,83	4,16
Trnavský	5,07	5,53	4,30	4,67
Trenčiansky	4,70	5,16	4,14	4,49
Nitriansky	5,16	5,61	4,35	4,69
Žilinský	4,49	4,93	3,47	3,76
Banskobystrický	3,82	4,19	2,60	3,03
Prešovský	3,86	4,24	3,11	3,38
Košický	4,27	4,69	3,18	3,46
SLOVENSKO	4,67	5,13	3,97	4,31

OVNANÍ

8,56 %.

ROKOM

3 %.

PROGNÓZA ÚROD KUKURICE SIATEJ V ROKU 2019

Prognóza úrod kukurice siatej na zrno v r. 2019		
Kraj	Priemerná úroda v rokoch 2009 - 2018 (t.ha ⁻¹)	Prognózovaná úroda 2019 (t.ha ⁻¹)
Bratislavský	6,27	6,50
Trnavský	6,84	7,75
Trenčiansky	7,15	7,45
Nitriansky	6,80	7,70
Žilinský	6,96	6,20
Banskobystrický	5,63	6,35
Prešovský	6,15	6,65
Košický	6,43	6,85
SLOVENSKO	6,68	7,43

...KOV, POČET
...Ä VÝSKYT

TENTO ROK

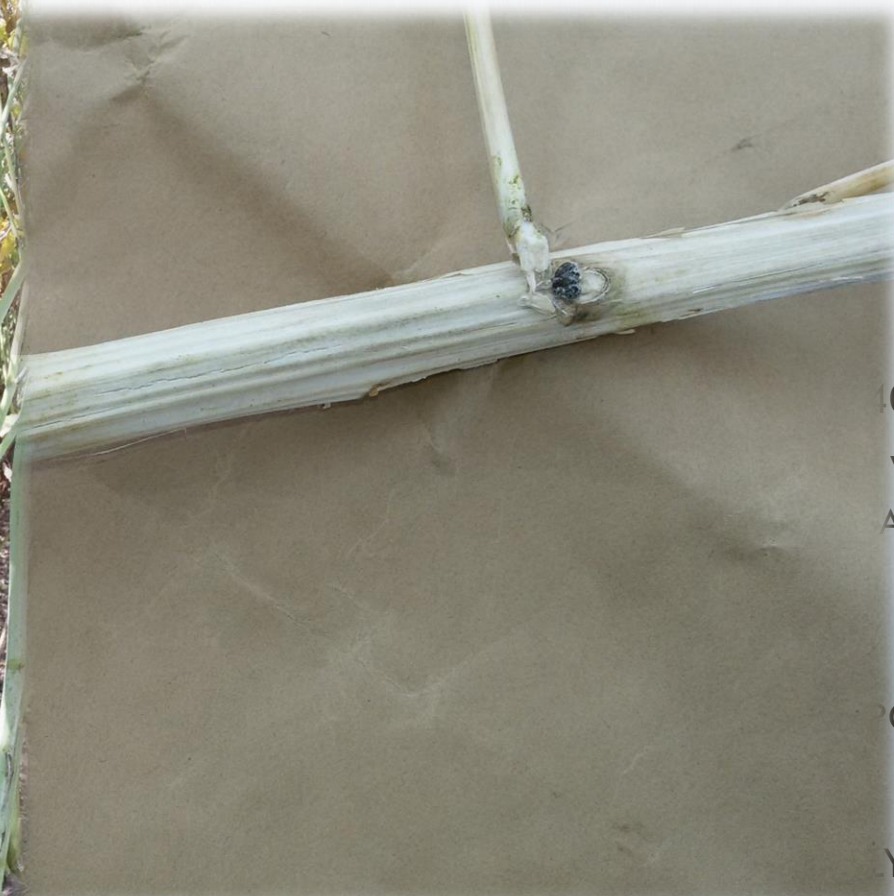
...Ť TEPLOTNE

PROGNÓZA ÚRODY REPKY OZIMNEJ V SR V ROKU 2019

- VLAHOVÝ DEFICIT SA ZAČAL PREJAVOVAŤ NA KO
VÝCHODNÉHO SLOVENSKA.
- VÝSEVOM OSIVA BEZ MORENIA INSEKTICÍDNymi
INSEKTICÍDNou OCHRANou (ZLE NAČASOVANO
K POŠKODENIU RASTLÍN SKOČKOU REPKOVou.
 - SAMIČKY KLADÚ VAJÍČKA DO STOPIEK LISTOV, PRÍ
LIKVIDUJÚ (OBR. 1) = ZAKRPATENÉ REPKY.
- NADPRIEMERNE TEPLÉ MESIACE OKTÓBER A NOVE
KVETÁRKY KAPUSTOVEJ = POŠKODENIE KOREŇO
- VPLYVOM PRIAZNIVÉHO POČASIA POČAS ZIMY B
(NEDOCHÁDZALO K VYMŔZANIU RASTLÍN), ALE BO
A NERUŠENÚ DEVASTAČNÚ ČINNOSŤ HRABOŠOV - V BRATISLAVSKOM, NITRIANSKOM A TRNAVSKOM KRAJI.
- MÁJ - ZRÁŽKovo NADNORMÁLNY, ČO PRINIESLO PORASTOM CHÝBAJÚCU VLAHU, ALE PROBLÉMY PRI PESTICÍDNOM
OŠETROVANÍ PORASTOV = ZAMEDZENÝ PRÍSTUP NA POZEMKY.



- ZDRAVOTNÝ STAV RE...
- PRED ZBEROM OJEDIN...
- VERTICÍLIOVÝM VÄDN
OJEDINELÝ, NA 7 % S
 - PATOGÉN NAPAD...
ZDECIMOVAŤ ÚROD...
NA ZNÍŽENEJ HTS.
- V POROVNANÍ S M...
FUNGICÍDNE OŠETRE...
POZEMOK (OBR. 2,3).
- NAJVÝZNAMNEJŠÍMI S...
REPKOVÝ A V ČASE I...
ŠEŠULOVÝ.
- ZABURINENOSŤ (MAKY...
ROĽNÁ, HVIEZDICA PRO...



VÝSKYT
10 %.

VÝRAZNE
A PREJAVÍ

NEBOLI
OM NA

YSKÁČIK

TEĽSKÝCH LOKALÍT BYĽOMOR KELOVÝ A KRYTONOS

SOCIANIK, PÝR, V NIŽŠÍCH POSCHODIACH PRASLIČKA
POHYBOVALA V PRIEMERE ZA CELÚ SR OKOLO 5,1 %.

Prognózovaná úroda semena repky ozimnej v krajoch SR

Kraj	Prognózovaná úroda v t.ha ⁻¹	
	2019	
Bratislavský	2,72	
Trnavský	3,21	
Trenčiansky	3,25	
Nitriansky	3,30	
Žilinský	2,75	
Banskobystrický	2,70	
Prešovský	2,62	
Košický	2,85	
Slovensko	2,93	

NA RASTLINE,

M A BIELOU

% (V ROKU

3,13 T/HA –

ZÁVERY

DEFICIT ZRÁŽOK V KRITICKÝCH OBDOBIACH RASTU MÁ NEGATÍVNY VPLYV NA:

- VÝŠKU RASTLÍN
- PRODUKTÍVNU HUSTOTU PORASTOV
- REDUKCIU ODNOŽÍ
- NÚTENÉ DOZRIEVANIE ZŔN, PRÍPADNE „ZAHORENIE ZŔN“ OBILNÍN A USYCHANIE LISTOV
- REDUKOVANÚ VEĽKOSŤ SEMIEN
- SLABÉ VETVENIE REPKY S OBMEDZENOU VEĽKOSŤOU A POČTOM ŠEŠÚĽ



Zvýšené nároky
na **zavlažovanie**

NADPRIEMERNÉ ZRÁŽKY SPÔSOBUJÚ:

- PROBLÉM PRI PESTICÍDNOM OŠETROVANÍ PORASTOV – PROBLEMATICKÝ VSTUP NA POZEMKY S POĽNOHOSPODÁRSKOU TECHNIKOU



VPLYV NA CELKOVÚ ÚRODU

OPATRENIA A MOŽNOSTI

- **SCHÉMA ŠTÁTNEJ POMOCI** NA NÁHRADU ŠKÔD SPÔSOBENÝCH NEPRIAZNIVOU POVETERNOSTNOU UDALOSŤOU, KTORÚ MOŽNO PRIROVNAŤ K PRÍRODNEJ KATASTROFE
 - K 24.9.2019 BOLO VYPLATENÝCH **139 ŽIADOSTÍ ZO 145 ADMINISTRATÍVNE PLATNÝCH ŽIADOSTÍ** VO VÝŠKE **15 581 245,05 EUR**.
- **SCHÉMA ŠTÁTNEJ POMOCI** NA PLATBY POISTNÉHO V POĽNOHOSPODÁRSKEJ PRVOVÝROBE V ZNENÍ DODATKU Č. 1
- **VÝZVA PRE OPATRENIE 4** – INVESTÍCIE DO HMOTNÉHO MAJETKU, PODOPATRENIE 4.1 – PODPORA NA INVESTÍCIE DO POĽNOHOSPODÁRSKYCH PODNIKOV, ZAMERANIE ZAVLAŽOVANIE:
 - INVESTÍCIE V SÚVISLOSTI S VYUŽÍVANÍM ZÁVLAH, REALIZÁCIU INVESTÍCIÍ DO EXISTUJÚCICH A NOVÝCH ZÁVLAHOVÝCH SYSTÉMOV S CIEĽOM ICH VÝSTAVBY, REKONŠTRUKCIE, MODERNIZÁCIE A EFEKTÍVNEJŠIEHO NAKLADANIA SO ZÁVLAHOVOU VODOU A ENERGIU OBMEDZENÍM ICH STRÁT, VŠETKO S CIEĽOM ZVÝŠIŤ PRODUKCIU A JEJ KVALITU, TRVANIE: 16. 07. 2018 – 15. 01. 2019
- **RIADENIE RIZÍK – ZRIADENIE RIZIKOVÉHO FONDU:**
 - RIZIKOVÝ FOND JE ŠTÁTNY FOND ZAMERANÝ NA PODPORU RIADENIA ŤAŽKO POISTITEĽNÝCH A NEPOISTITEĽNÝCH RIZÍK
 - ŤAŽKO POISTITEĽNÉ RIZIKO – POISTNÉ PODMIENKY SÚ NEÚMERNÉ K VÝŠKE POISTNÉHO PLNENIA
 - NEPOISTITEĽNÉ RIZIKO – NENACHÁDZA SA V PRODUKTOVOM PORTFÓLIU POISŤOVNÍ

ĎAKUJEM ZA POZORNOST

daniela.ruda@land.gov.sk